

Population Reference Bureau

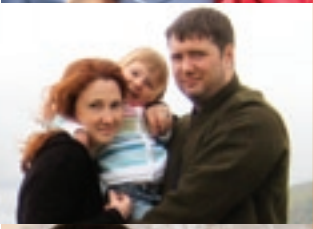
informer

autonomiser

progresser

prb.org

Fiche de données sur la population mondiale 2008



ALGERIA EGIPTO LÍBIA MARRUECOS SAHARA OCCIDENTAL SUDÁN TUNISIA BENIN BURKINA FASO CABO VERDE COCOTRIVO RE GAMBIA
GHANA GUINEA GUINEA-BISSAU LIBERIA MALI MAURITANIA NIGER NIGERIA SENEGAL SIERRA LEONA TOGO BURUNDI COMORAS DJIBOUTI
ERITREA ETIOPIA KENYA MADAGASCAR MALI MAHERICIA MAYOTTE MOZAMBIQUE REUNION RWANDA SEYCHELLES SUDANIA TANZANIA
GAMBIA ZAMBIA ZIMBABWE ZAMBIA ZAMBIA ZAMBIA ZAMBIA ZAMBIA ZAMBIA ZAMBIA ZAMBIA ZAMBIA ZAMBIA ZAMBIA ZAMBIA ZAMBIA ZAMBIA
CONGO SAO TOME Y PRINCIPE BOTSWANA LESOTHO SWAZILANDIA SUDAFRICA SWAZILANDIA CANADA ESTADOS UNIDOS BELICE COSTA
RICA EL SALVADOR GUATEMALA HONDURAS MEXICO NICARAGUA PANAMA ANTIGUA Y BARBUDA SAN TILLAS NEERLANDESAS SAHAMAS
BARBADOS CHILE ARGENTINA PARAGUAY URUGUAY VENEZUELA ARABIA SAUDITA ARMENIA AZERBAIYAN BAHREIN CHIPRE
EMIRATOS ARABES UNIDOS GEORGIA IRAQ ISRAEL JORDANIA KUWAIT LIBANO OMÁN CATAR SIRIA TERRITORIO DE PALESTINA TAIWAN
YEMEN AFGANISTÁN BANGLADESH BUTÁN INDIA IRÁN KAZAJISTÁN KIRGUISTÁN MALDIVAS NEPAL PAKISTÁN SRI LANKA TAYIKISTÁN
TURKEMENISTÁN UZBEKISTÁN BRUNEI CAMBOYA FILIPINAS INDONESIA LAOS MALASIA MYANMAR SINGAPUR TAILANDIA TIMOR LESTE
NAM CHINA COREA DEL NORTE COREA DEL SUR JAPÓN MONGOLIA TAIWAN DINAMARCA ESTONIA FINLANDIA ISLANDIA ISLAS
DEL CANAL LETONIA LITUANIA NORUEGA REINO UNIDO SUECIA ALEMANIA AUSTRIA BÉLGICA FRANCIA LIECHTENSTEIN LUXEMBURGO
MÓNACO PAÍSES BAJOS SUIZA BELARÚS BULGARIA ESLOVAQUIA HUNGRÍA MOLDOVA POLONIA REPÚBLICA CHECA RUMANIA RUSIA
UCRANIA ALBANIA ANDORRA BOSNIA-HERZEGOVINA CROACIA ESLOVENIA ESPAÑA GRECIA ITALIA KOSOVO MACEDONIA MALTA
MONTENEGRO PORTUGAL SAN MARINO SERBIA AUSTRALIA FIJI GUAM ISLAS MARSHALL ISLAS SOLOMON KIRIBATI MICRONESIA
NAURU NUEVA CALEDONIA NUEVA ZELANDIA PALAU PAPUA NUEVA GUINEA POLINESIA FRANCESA SAMOA TONGA TUVALU VANUATU

Les 10 pays les plus peuplés du monde

2008

Pays	Population (en millions)
Chine	1 324,7
Inde	1 149,3
États-Unis	304,5
Indonésie	239,9
Brésil	195,1
Pakistan	172,8
Nigeria	148,1
Bangladesh	147,3
Russie	141,9
Japon	127,7

2050

Pays	Population (millions)
Inde	1 755,2
Chine	1 437,0
États-Unis	438,2
Indonésie	343,1
Pakistan	295,2
Nigeria	282,2
Brésil	259,8
Bangladesh	215,1
Congo, Rép. Dem.	189,3
Philippines	150,1

Principale augmentation ou réduction de la population enregistrée 2008 à 2050

Principale augmentation en pourcentage

Pays	Pourcentage
Ouganda	263
Niger	261
Burundi	220
Libéria	216
Guinée-Bissau	205
Congo, Rép. Dem.	185
Timor Leste	179
Mali	169
Somalie	166
Angola	155

Principale réduction en pourcentage

Pays	Pourcentage
Bulgarie	-35
Swaziland	-33
Géorgie	-28
Ukraine	-28
Japon	-25
Moldova	-23
Russie	-22
Serbie	-21
Belarus	-20
Roumanie	-20
Bosnie-Herzégovine	-20

NOTE : À l'exclusion des pays ayant moins d'1 million de résidents.

Taux de mortalité infantile les plus faibles et les plus élevés

Plus faible

Pays	Nombre de décès infantiles pour 1 000 naissances
Chine, Hong Kong RAS	1,6
Singapour	2,4
Suède	2,5
Finlande	2,7
Japon	2,8
Slovénie	3,1
Norvège	3,1
République tchèque	3,1
Irlande	3,1
Portugal	3,5
Israël	3,5

Plus élevé

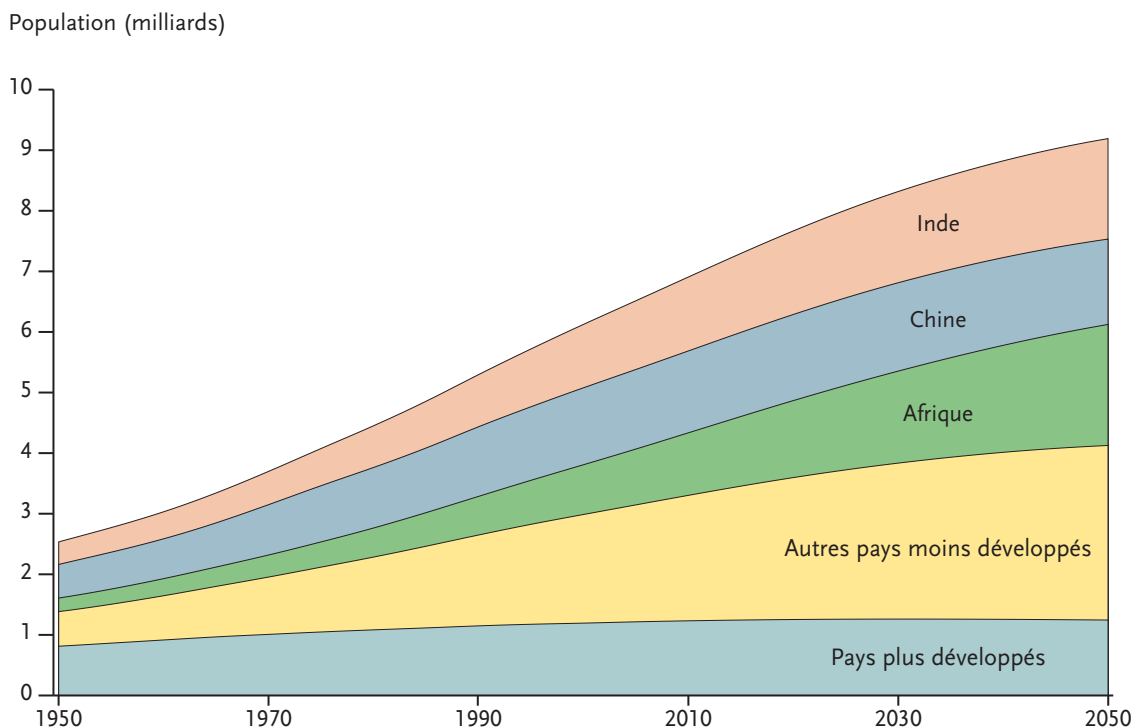
Pays	Nombre de décès infantiles pour 1 000 naissances
Afghanistan	163
Sierra Leone	158
Libéria	133
Angola	132
Guinée-Bissau	117
Somalie	117
Guinée	113
Mozambique	108
Burundi	107
Tchad	106

NOTE : À l'exclusion des pays enregistrant moins de 50 décès infantiles par an.

POPULATION MONDIALE – FAITS MARQUANTS

L'Afrique et d'autres régions en développement représentent une part croissante de la population mondiale.

Alors que la population mondiale est passée de 2,5 milliards en 1950 à 6,7 milliards en 2008, la proportion de ceux vivant dans les pays en développement de l'Afrique, de l'Asie et de l'Amérique Latine est passée de 68 % à plus de 80 %. L'Inde et la Chine, avec chacune plus d'un milliard d'habitants en 2008, représentent à elles deux environ 37 % du total. Selon les projections pour 2050, cette tendance dans les pays en développement va se poursuivre. La proportion de personnes vivant dans les pays plus avancés devrait, selon les projections, chuter de 18 % environ en 2008 à moins de 14 % en 2050. La population de l'Afrique, qui enregistre à l'heure actuelle le plus fort taux de croissance démographique de toutes grandes régions, représentera, toujours selon les projections, 21 % de la population mondiale d'ici 2050, contre 9 % à peine en 1950.



SOURCE : Division de la population de l'ONU, *World Population Prospects : The 2006 Revision*, scénario intermédiaire (2007).

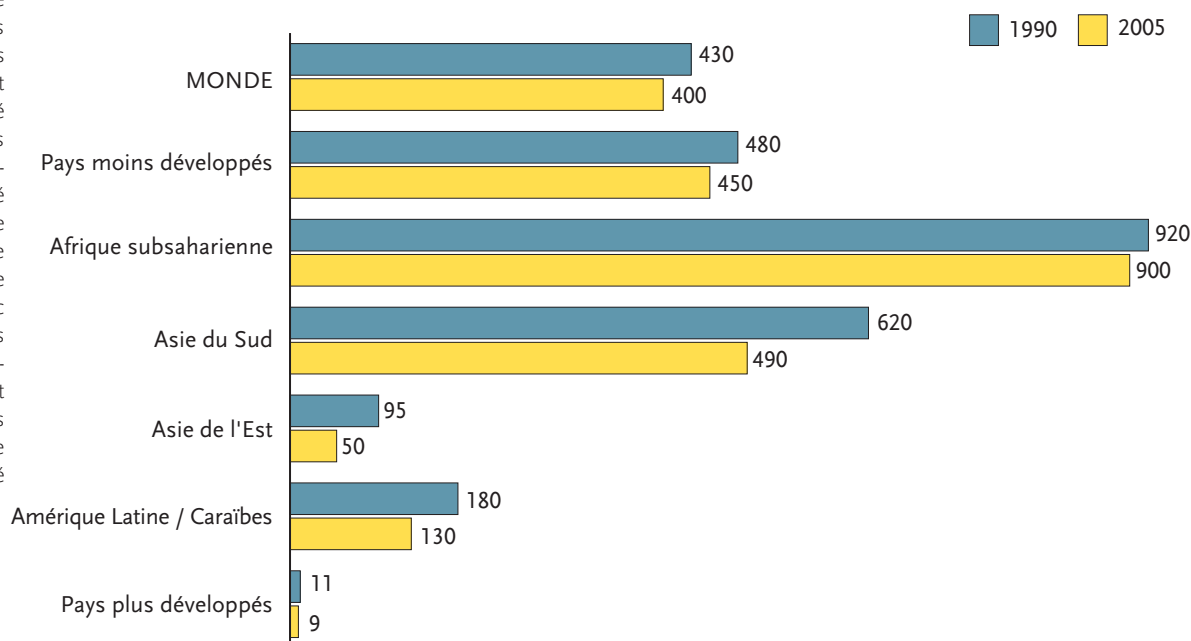
Peu d'amélioration en matière de mortalité maternelle dans les pays en développement.

Les décès maternels associés à la grossesse ou à l'accouchement sont rares dans les pays plus avancés : en 2005, neuf femmes seulement sont décédées pour 100 000 accouchements dans ces pays, selon les dernières estimations de l'Organisation mondiale de la Santé, de l'UNICEF, du Fonds des Nations Unies pour la Population et de la Banque mondiale. Cependant, le ratio des décès maternels par rapport aux naissances demeure extrêmement élevé en Afrique subsaharienne et en Asie du Sud. Ce qui est encore plus inquiétant, c'est que nous n'avons guère enregistré de progrès en la matière au cours des 15 dernières années dans les régions en développement prises ensemble, et ce malgré les efforts concertés déployés pour améliorer la santé maternelle.

Les spécialistes de la santé publique soulignent l'importance of des soins prénataux et d'une assistance médicale qualifiée lors de l'accouchement, avec notamment accès aux services d'urgence en cas de complications. Ces services sont souvent absents dans les pays dotés d'une infrastructure de piètre qualité et d'installations de santé insuffisantes.

SOURCE : Organisation mondiale de la Santé et al., *Maternal Mortality in 2005* (2006 ; www.who.int, consulté en ligne le 1er mai 2008).

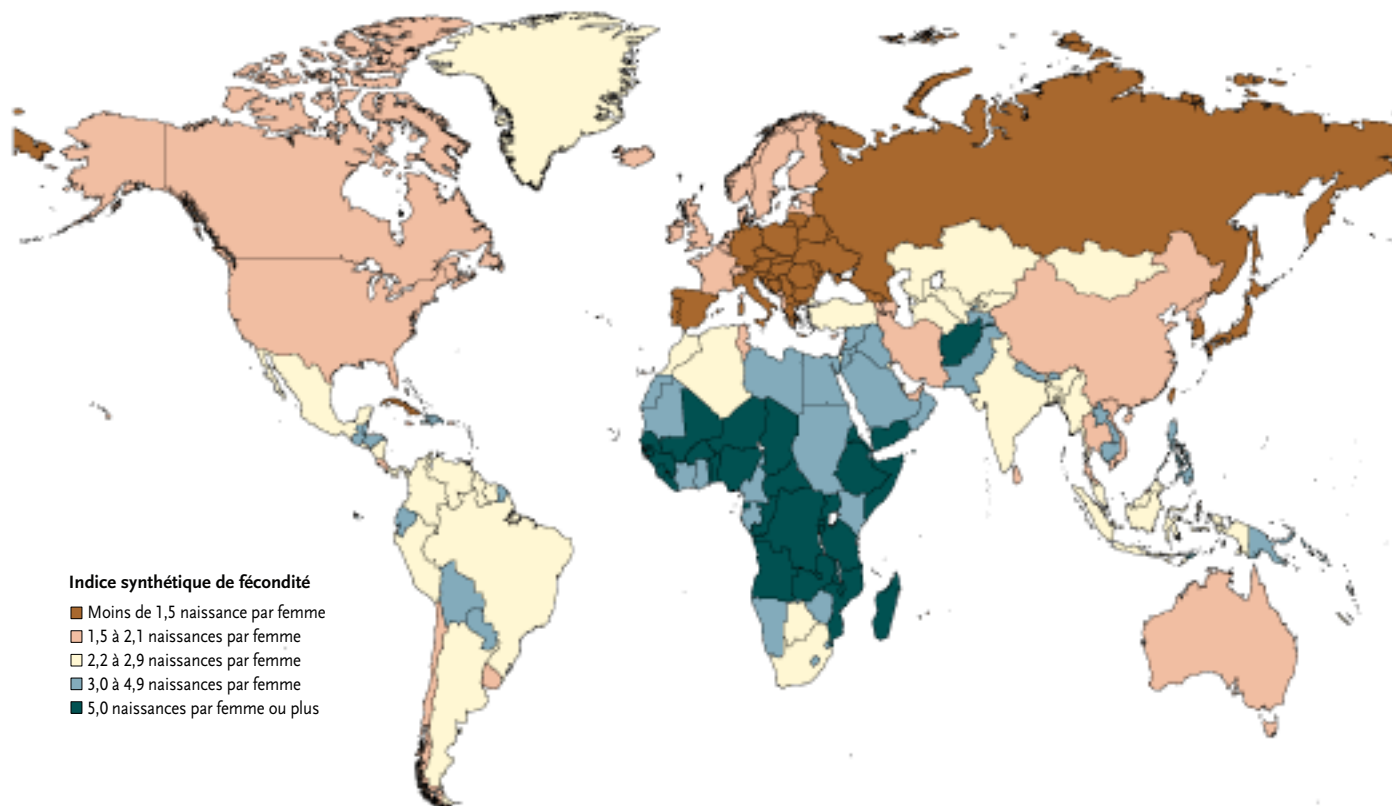
Nombre de décès maternels pour 100 000 naissances



POPULATION MONDIALE – FAITS MARQUANTS

Les schémas régionaux de promotion de la fécondité encouragent la croissance continue de la population mondiale.

Alors que les familles européennes choisissent généralement d'avoir un enfant ou deux au maximum, en Afrique subsaharienne, les familles ont souvent en moyenne plus de cinq enfants, et en Asie deux ou trois. Il existe des schémas régionaux clairs de fécondité faible ou élevée, avec cependant des variations considérables au sein de certaines régions. Les taux de natalité en Afrique du Sud, par exemple, sont nettement inférieurs à ceux des pays voisins, tandis que les taux de fécondité en Bolivie dépassent ceux des autres pays d'Amérique du Sud. Au Moyen Orient, l'Iran se démarque par son faible taux de fécondité par rapport aux taux beaucoup plus élevés enregistrés en Irak et au Yémen. En Asie, le taux de fécondité chinois de moins de deux enfants par famille continue à dominer la région au plan statistique, mais la fécondité demeure élevée en Afghanistan, au Pakistan et au Laos.



NOTE : L'indice synthétique de fécondité mesure le nombre total d'enfants qu'aurait une femme selon les taux de natalité courants.

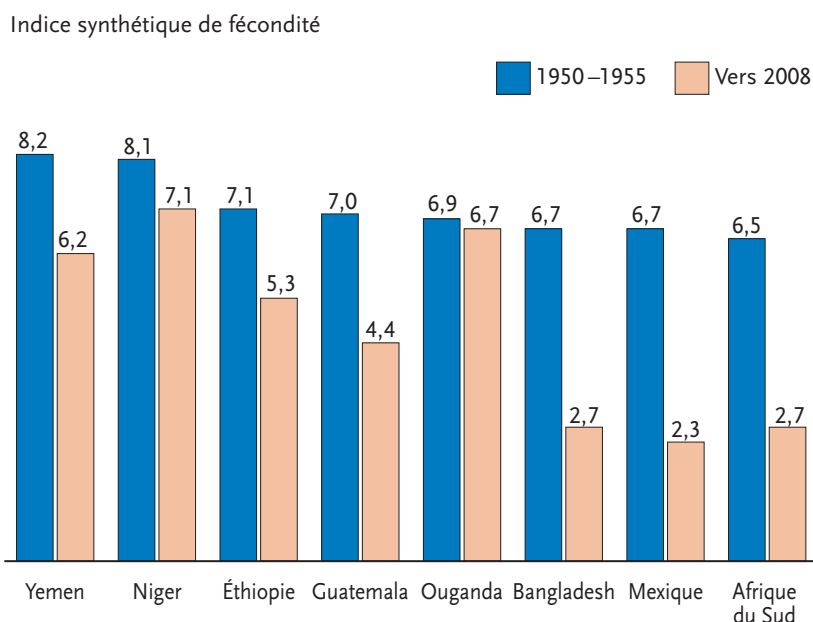
SOURCE : C. Haub et M.M. Kent, *Fiche de données sur la population mondiale 2008*.

Un déclin marqué dans certains pays mais pas dans d'autres.

Les vingt-cinq dernières années ont été caractérisées par une réduction marquée des taux de fécondité dans les pays en développement. Au Bangladesh, l'indice synthétique de fécondité est passé de 6,7 naissances par femme au début des années 1950 à 2,7 en 2008, grâce à l'engagement énergique du gouvernement envers les politiques démographiques et au succès des programmes de planification familiale à base communautaire. Par ailleurs, la fécondité a fortement diminué au Guatemala, passant de 7,0 à 4,4 enfants par femme, durant la même période. Le Mexique a, pour sa part, enregistré un déclin encore plus impressionnant, au fur et à mesure du développement économique du pays et de la popularité croissante du concept de familles moins nombreuses. En Éthiopie, au Niger et en Ouganda, les réductions enregistrées sont beaucoup plus modestes, ce qui explique en partie pourquoi la croissance démographique en Afrique continue à dépasser celle des autres régions du monde.

NOTE : L'indice synthétique de fécondité mesure le nombre total d'enfants qu'aurait une femme aux taux actuels de natalité.

SOURCES : Division de la population de l'ONU et Population Reference Bureau.

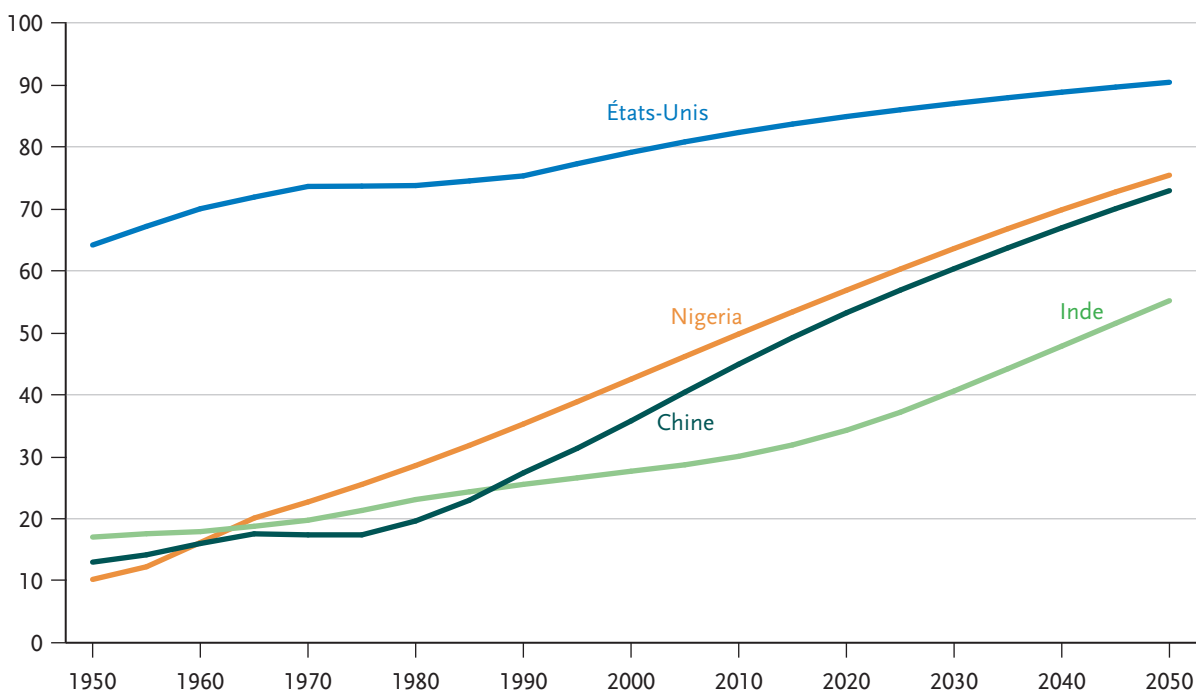


POPULATION MONDIALE – FAITS MARQUANTS

La population urbaine représente maintenant une majorité dans un grand nombre de pays importants.

Notre planète franchira, en 2008, un cap important : la moitié de la population mondiale résidera dans des zones urbaines. Ce jalon est particulièrement impressionnant dans la mesure où moins de 30 % de la population vivait en région urbaine en 1950. Moins de 15 % des habitants vivaient dans des régions urbaines au Nigeria et en Chine en 1950, et un peu plus en Inde. Mais alors que la part de la population urbaine de ces pays a enregistré une augmentation impressionnante, il est tout aussi surprenant de voir combien ces pays restent aujourd'hui profondément ruraux. L'Inde, connue pour ses immenses villes, Bombay, Calcutta et Delhi, reste aujourd'hui un pays profondément rural. Moins de 30 % des habitants vivent aujourd'hui dans des zones urbaines.

Pourcentage de la population vivant dans des zones urbaines

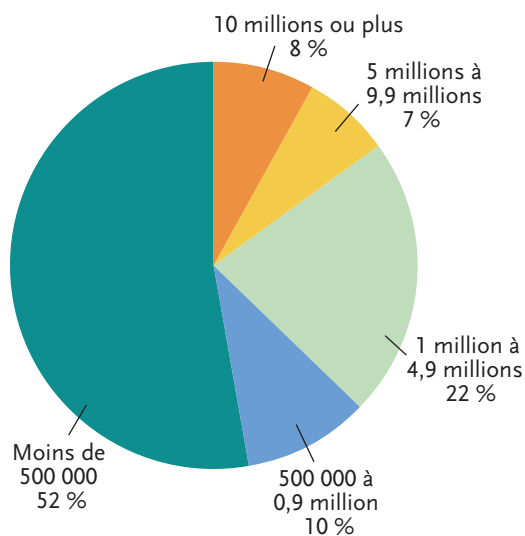


SOURCE : Division de la population de l'ONU, Perspectives mondiales sur l'urbanisation : Révision 2007 (2008; CD-ROM).

La plupart des résidents des zones urbaines vivent dans des agglomérations et des villages, pas dans des grandes villes.

Si près de la moitié de la population mondiale réside dans des zones dites urbaines, la grande majorité des habitants résident dans des petites agglomérations et des villages, et non dans de grandes villes modernes. Seuls quelque 37 % des résidents des zones urbaines vivent dans des villes d'un million d'habitants ou plus, et 8 % à peine dans des villes gigantesques de 10 millions d'habitants ou plus.

SOURCE : Division de la population de l'ONU, *World Urbanization Prospects : The 2007 Revision* (2008; CD-ROM).



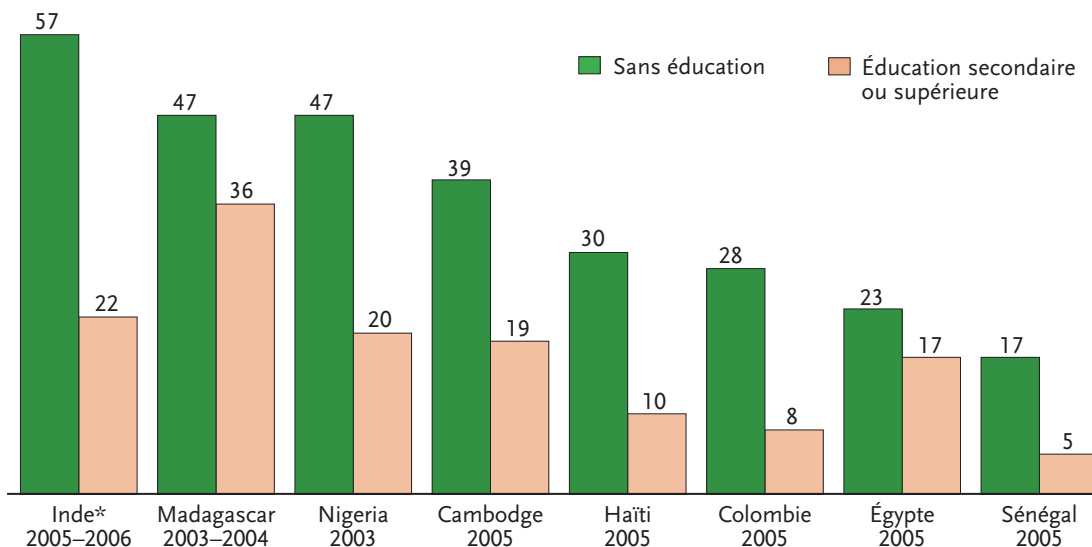
Population urbaine en fonction de la taille de la zone urbaine, 2005

POPULATION MONDIALE – FAITS MARQUANTS

L'éducation de la mère : un facteur crucial de l'état nutritionnel des enfants

Une malnutrition prolongée chez les enfants peut se transformer en rachitisme, ou non accomplissement du potentiel biologique de croissance et une taille nettement insuffisante pour leur âge. Le rachitisme a été associé à des QI de niveaux inférieurs et une scolarité moins longue pour les enfants, et une plus faible productivité et des revenus inférieurs pour les adultes. Les efforts de lutte contre le rachitisme se concentrent sur le développement du fœtus et les deux premières années de vie de l'enfant, après quoi les dommages subis sont souvent irréversibles. Dans la plupart des pays, les enfants dont les mères ont un niveau d'éducation moins élevé sont nettement plus susceptibles de souffrir de rachitisme que ceux dont les mères sont plus éduquées. Au Nigeria, près de la moitié des enfants de mères sans éducation souffraient de rachitisme ; en Inde, ce chiffre est de près de 60 %. Les enfants de mères mieux éduquées sont généralement en meilleure santé. À Madagascar, par exemple, le taux de rachitisme est étonnamment élevé même chez les enfants de mères plus éduquées.

Pourcentage d'enfants de moins de 3 ans souffrant de rachitisme, classés selon le niveau d'éducation de leur mère



* Enfants de moins de 5 ans.

NOTE : Un enfant souffre de rachitisme lorsque sa hauteur à un âge donné est inférieure aux normes internationales pour un épanouissement normal.

SOURCE : Enquêtes démographiques et de santé (www.measuredhs.com).

DONNÉES ET ESTIMATIONS DÉMOGRAPHIQUES POUR LES PAYS ET RÉGIONS DU MONDE

	Population mi-2008 (millions)	Naissances pour 1 000 habitants	Décès pour 1000 habitants	Taux d'acrois- sement naturel (%)	Taux de migration net pour 1 000 habitants	Projections de population (millions)		Changement démographique projeté 2008-2050 (%)	Taux de mortalité infantile	Risque de décès pour des causes liées à la maternité sur toute la durée de vie d'une femme, 1 sur :	Indice synthé- tique de fécondité ^a
						mi-2025	mi-2050				
MONDE	6 705	21	8	1,2	—	8 000	9 352	39	49	92	2,6
PLUS DÉVELOPPÉS	1 227	12	10	0,2	3	1 269	1 294	5	6	6 000	1,6
MOINS DÉVELOPPÉS	5 479	23	8	1,5	-1	6 731	8 058	47	54	75	2,8
MOINS DÉVELOPPÉS (Chine non comprise)	4 154	26	9	1,8	-1	5 255	6 621	59	59	55	3,2
LES MOINS DÉVELOPPÉS	797	36	13	2,4	-0	1 139	1 664	109	85	22	4,7
AFRIQUE	967	37	14	2,4	-1	1 358	1 932	100	82	26	4,9
AFRIQUE SUB-SAHARIENNE	809	40	15	2,5	-0	1 161	1 698	110	88	22	5,4
AFRIQUE DU NORD	197	26	7	1,9	-1	251	307	56	45	145	3
Algérie	34,7	22	4	1,8	-1	43,3	50,1	44	27	220	2,3
Égypte	74,9	27	6	2,0	-1	95,9	117,9	57	33	230	3,1
Libye	6,3	24	4	2,0	0	8,1	9,7	54	21	350	3,0
Maroc	31,2	21	6	1,4	-3	36,6	42,4	36	43	150	2,4
Sahara occidental	0,5	28	8	2,0	20	0,8	0,9	89	53	—	3,0
Soudan	39,4	33	12	2,1	1	54,3	73,0	85	81	53	4,5
Tunisie	10,3	17	6	1,2	-1	12,1	13,2	27	19	500	2,0
AFRIQUE DE L'OUEST	291	42	15	2,6	-1	419	616	112	96	19	5,7
Bénin	9,3	42	12	3,0	1	14,5	22,5	142	98	20	5,7
Burkina Faso	15,2	45	15	3,0	-1	23,7	37,5	147	89	22	6,2
Cap-Vert	0,5	30	5	2,5	-2	0,7	0,9	83	28	120	3,5
Côte d'Ivoire	20,7	38	14	2,4	-2	26,2	34,7	68	100	27	4,9
Gambie	1,6	38	11	2,7	1	2,3	3,4	117	93	32	5,1
Ghana	23,9	32	10	2,2	-0	33,7	48,8	104	71	45	4,3
Guinée	10,3	42	14	2,9	-6	15,7	24,5	138	113	19	5,7
Guinée-Bissau	1,7	50	19	3,1	0	2,9	5,3	205	117	13	7,1
Libéria	3,9	50	18	3,1	3	6,8	12,5	216	133	12	6,8
Mali	12,7	48	15	3,3	-3	20,6	34,2	169	96	15	6,6
Mauritanie	3,2	35	9	2,7	1	4,5	6,4	99	77	22	4,8
Niger	14,7	46	15	3,1	-0	26,3	53,2	261	81	7	7,1
Nigeria	148,1	43	18	2,5	-0	205,4	282,2	91	100	18	5,9
Sénégal	12,7	39	10	3,0	-2	18,0	25,3	99	61	21	5,3
Sierra Leone	5,5	48	23	2,5	-4	7,6	10,9	99	158	8	6,1
Togo	6,8	38	10	2,8	-0	9,9	14,1	108	91	38	5,1
AFRIQUE DE L'EST	301	41	15	2,5	-0	440	641	113	81	28	5,4
Burundi	8,9	46	16	3,0	7	15,0	28,3	220	107	16	6,8
Comores	0,7	36	8	2,8	0	1,1	1,8	151	69	52	4,9
Djibouti	0,8	30	12	1,8	0	1,1	1,5	75	67	35	4,2
Érythrée	5,0	40	10	3,0	2	7,7	11,5	129	59	44	5,3
Éthiopie	79,1	40	15	2,5	-0	110,5	147,6	87	77	27	5,3
Kenya	38,0	40	12	2,8	-1	51,3	65,2	72	77	39	4,9
Madagascar	18,9	38	10	2,8	0	28,0	41,6	120	75	38	5,0
Malawi	13,6	48	16	3,2	-0	20,4	30,5	124	80	18	6,3
Maurice	1,3	14	7	0,7	-0	1,4	1,5	17	15,4	3 300	1,7
Mayotte	0,2	39	3	3,6	5	0,3	0,5	174	—	—	4,5
Mozambique	20,4	41	20	2,1	-0	27,5	37,2	83	108	45	5,4
Ouganda	29,2	48	16	3,1	-1	56,4	106,0	263	76	25	6,7
Réunion	0,8	19	5	1,3	-0	1,0	1,1	31	8	—	2,5
Rwanda	9,6	43	16	2,7	1	14,6	21,7	126	86	16	6,0
Seychelles	0,1	18	7	1,0	6	0,1	0,1	37	11	—	2,2
Somalie	9,0	46	19	2,7	3	14,3	23,8	166	117	12	6,7
Tanzanie	40,2	38	15	2,3	-2	58,2	82,5	105	75	24	5,3
Zambie	12,2	43	22	2,1	-3	15,5	19,3	58	100	27	5,5
Zimbabwe	13,5	31	21	1,1	-1	16,0	19,1	42	60	43	3,8
AFRIQUE CENTRALE	122	43	14	2,8	-0	189	306	151	97	20	6,1
Angola	16,8	47	21	2,7	2	26,2	42,7	155	132	12	6,8
Cameroun	18,5	36	13	2,3	0	25,5	34,9	89	74	24	4,7
Congo	3,8	37	13	2,5	-2	5,6	8,8	130	75	22	5,3
Congo, Rép. dém. du	66,5	44	13	3,1	-1	109,7	189,3	185	92	13	6,5
Gabon	1,4	27	12	1,5	1	1,7	2,1	54	58	53	3,2
Guinée équatoriale	0,6	39	10	2,9	0	0,9	1,4	132	91	28	5,4
République centrafricaine	4,4	38	19	1,9	-1	5,5	6,5	47	102	25	5,0
Sao Tome et Principe	0,2	35	8	2,7	-2	0,2	0,3	85	77	—	4,1
Tchad	10,1	44	17	2,7	2	13,9	20,5	102	106	11	6,3

DONNÉES ET ESTIMATIONS DÉMOGRAPHIQUES POUR LES PAYS ET RÉGIONS DU MONDE

	Population mi-2008 (millions)	Naissances pour 1 000 habitants	Décès pour 1 000 habitants	Taux d'accroissement naturel (%)	Taux de migration net pour 1 000 habitants	Projections de population (millions)		Changement démographique projeté 2008-2050 (%)	Taux de mortalité infantile ^a	Risque de décès pour des causes liées à la maternité sur toute la durée de vie d'une femme, 1 sur :	Indice synthétique de fécondité ^b
						mi-2025	mi-2050				
AFRIQUE AUSTRALE	55	24	16	0,8	0	59	62	12	48	90	2,8
Afrique du Sud	48,3	23	15	0,8	0	51,5	54,8	13	45	110	2,7
Botswana	1,8	24	14	0,9	6	2,2	2,4	29	44	130	2,9
Lesotho	1,8	27	25	0,2	-4	1,7	1,6	-11	91	45	3,5
Namibie	2,1	25	15	1,0	1	2,3	2,1	3	47	170	3,6
Swaziland	1,1	31	31	0,0	0	1,0	0,8	-33	85	120	3,8
AMÉRIQUE	915	18	7	1,2	0	1 080	1 258	37	18	420	2,3
AMÉRIQUE DU NORD	338	14	8	0,6	4	393	480	42	7	6 000	2,1
Canada	33,3	11	7	0,3	7	37,6	41,9	26	5,4	11 000	1,6
États-Unis	304,5	14	8	0,6	3	355,7	438,2	44	6,6	4 800	2,1
AMÉRIQUE LATINE ET CARAÏBES	577	21	6	1,5	-2	687	778	35	23	290	2,5
AMÉRIQUE CENTRALE	150	22	5	1,7	-5	180	203	35	22	320	2,5
Belize	0,3	27	4	2,3	-1	0,4	0,5	57	18	560	3,1
Costa Rica	4,5	16	4	1,3	4	5,6	6,3	40	9,7	1 400	1,9
El Salvador	7,2	24	6	1,8	-1	9,1	11,2	55	24	190	2,8
Guatemala	13,7	34	6	2,8	-1	20,0	27,9	104	34	71	4,4
Honduras	7,3	27	5	2,2	-4	9,8	12,4	69	23	93	3,3
Mexique	107,7	20	5	1,6	-6	123,8	131,6	22	19	670	2,3
Nicaragua	5,7	26	5	2,1	-7	6,8	7,9	40	29	150	2,9
Panama	3,4	20	4	1,6	0	4,2	5,0	46	15	270	2,4
CARAÏBES	41	19	8	1,1	-3	46	50	24	33	130	2,5
Antigua et Barbuda	0,1	17	7	1,0	3	0,1	0,1	29	20	—	2,1
Antilles néerlandaises	0,2	14	7	0,7	17	0,2	0,2	-4	5	—	2,0
Bahamas	0,3	17	6	1,1	1	0,4	0,5	34	14	2 700	1,9
Barbade	0,3	14	8	0,6	-1	0,3	0,3	-7	14	4 400	1,8
Cuba	11,2	10	7	0,3	-3	11,2	9,9	-11	5,3	1 400	1,4
Dominique	0,1	16	9	0,7	-5	0,1	0,1	-11	16	—	3,0
Grenade	0,1	19	7	1,2	-10	0,1	0,1	-10	17	—	2,1
Guadeloupe	0,4	15	7	0,8	-0	0,5	0,5	21	8	—	2,1
Haïti	9,1	29	11	1,8	-3	11,7	15,1	65	57	44	4,0
Jamaïque	2,7	17	6	1,1	-6	3,0	3,4	25	21	240	2,1
Martinique	0,4	13	7	0,7	-0	0,4	0,4	-13	6	—	1,9
Porto Rico	4,0	12	8	0,5	-1	4,1	3,8	-5	9,2	2 900	1,7
République dominicaine	9,9	24	6	1,8	-3	12,1	14,0	42	32	230	3,0
Saint-Kitts-et-Nevis	0,05	18	8	1,0	-6	0,1	0,1	31	15	—	2,3
Saint-Vincent-et-les-Grenadines	0,1	17	8	0,9	-8	0,1	0,1	-13	17,6	—	2,1
Sainte-Lucie	0,2	15	7	0,8	6	0,2	0,2	30	19,4	—	1,7
Trinité-et-Tobago	1,3	14	8	0,6	-3	1,4	1,3	-1	24	1 400	1,6
AMÉRIQUE DU SUD	387	20	6	1,4	-1	461	524	36	23	300	2,4
Argentine	39,7	19	8	1,1	-0	46,3	52,5	32	13,3	530	2,4
Bolivie	10,0	29	8	2,1	0	13,3	16,7	67	51	89	3,7
Brésil	195,1	20	6	1,3	0	228,9	259,8	33	24	370	2,3
Chili	16,8	14	5	0,9	0	19,1	20,2	20	8,8	3 200	2,0
Colombie	44,4	20	6	1,4	-1	53,8	59,2	33	19	290	2,4
Équateur	13,8	26	6	2,0	-4	17,5	20,4	48	25	170	3,1
Guyana	0,8	21	9	1,2	-10	0,8	0,5	-29	48	90	2,7
Guyane française	0,2	32	4	2,8	5	0,3	0,4	96	10,4	—	3,9
Paraguay	6,2	27	6	2,1	-2	8,0	10,1	62	36	170	3,5
Pérou	27,9	21	6	1,5	-4	34,0	39,3	41	24	140	2,6
Suriname	0,5	17	7	1,1	-7	0,5	0,5	-8	16	530	2,5
Uruguay	3,3	14	9	0,5	-3	3,5	3,7	11	10,5	2 100	2,0
Venezuela	27,9	25	4	2,1	0	34,9	41,1	47	16,5	610	2,6
ASIE	4 052	19	7	1,2	-0	4 793	5 427	34	45	120	2,4
ASIE (Chine non comprise)	2 728	23	7	1,5	-0	3 317	3 990	46	51	90	2,8
ASIE DE L'OUEST	225	25	6	1,9	-0	290	363	61	41	170	3,3
Arabie saoudite	28,1	29	3	2,7	-5	35,7	49,8	77	16	1 400	4,0
Arménie	3,1	15	9	0,5	-2	3,3	3,3	7	26	980	1,7
Azerbaïdjan	8,7	18	6	1,2	-0	9,7	11,6	34	12	670	2,3
Bahrain	0,8	20	3	1,7	7	1,0	1,2	53	8	1 300	2,5
Chypre	1,1	12	7	0,6	10	1,1	1,1	2	6	6 400	1,5
Émirats arabes unis	4,5	15	2	1,3	16	6,2	7,8	75	7	1 000	2,0

DONNÉES ET ESTIMATIONS DÉMOGRAPHIQUES POUR LES PAYS ET RÉGIONS DU MONDE

	Population mi-2008 (millions)	Naissances pour 1 000 habitants	Décès pour 1 000 habitants	Taux d'accroissement naturel (%)	Taux de migration net pour 1 000 habitants	Projections de population (millions)		Changement démographique projeté 2008-2050 (%)	Taux de mortalité infantile ^a	Risque de décès pour des causes liées à la maternité sur toute la durée de vie d'une femme, 1 sur :	Indice synthétique de fécondité ^b
						mi-2025	mi-2050				
Géorgie	4,6	11	10	0,1	-3	4,2	3,3	-28	16	1 100	1,4
Irak	29,5	34	10	2,4	-4	43,3	61,9	110	94	72	4,6
Israël	7,5	21	5	1,6	2	9,3	11,2	49	3,5	7 800	2,9
Jordanie	5,8	28	4	2,4	7	7,7	9,7	65	24	450	3,6
Koweït	2,7	21	2	1,9	8	3,6	4,8	80	8	9 600	2,6
Liban	4,0	19	5	1,4	-0	4,6	5,0	26	19	290	1,9
Oman	2,7	24	3	2,1	5	3,1	3,9	42	10	420	3,4
Qatar	0,9	17	2	1,5	36	1,1	1,4	48	7	2 700	2,6
Syrie	19,9	28	4	2,5	2	26,8	34,0	71	19	210	3,5
Territoire palestinien	4,2	37	4	3,3	0	6,2	8,8	113	25	—	4,6
Turquie	74,8	19	6	1,2	0	87,8	88,7	19	23	880	2,2
Yémen	22,2	41	9	3,2	-1	35,2	55,8	151	77	39	6,2
ASIE CENTRALE ET DU SUD	1 683	25	8	1,7	-0	2 089	2 605	55	61	61	3,0
Afghanistan	32,7	47	21	2,6	0	50,3	81,9	150	163	8	6,8
Bangladesh	147,3	24	7	1,7	-1	180,1	215,1	46	52	51	2,7
Bhoutan	0,7	30	7	2,3	2	0,9	1,0	45	40	55	3,6
Inde	1 149,3	24	8	1,6	-0	1 407,7	1 755,2	53	57	70	2,8
Iran	72,2	20	5	1,4	-1	88,0	100,2	39	32	300	2,1
Kazakhstan	15,7	21	10	1,0	1	17,1	17,4	11	29	360	2,5
Kirghizistan	5,2	24	7	1,6	-10	6,5	8,1	54	50	240	2,8
Maldives	0,3	19	4	1,6	0	0,4	0,5	73	16	200	2,2
Népal	27,0	29	9	2,1	-1	36,5	48,7	81	48	31	3,1
Ouzbékistan	27,2	24	7	1,7	-2	33,3	37,6	38	48	1 400	2,7
Pakistan	172,8	31	8	2,2	-1	228,9	295,2	71	75	74	4,1
Sri Lanka	20,3	19	7	1,2	-2	23,2	25,4	25	15	850	2,4
Tadjikistan	7,3	27	5	2,2	-2	9,5	11,5	57	65	160	3,3
Turkménistan	5,2	24	6	1,7	-3	6,5	7,6	47	74	290	2,9
ASIE DU SUD-EST	586	20	7	1,4	-0	709	826	41	31	130	2,5
Brunei	0,4	19	3	1,6	3	0,5	0,6	67	7	2 900	2,0
Cambodge	14,7	26	8	1,8	-0	20,6	30,5	108	67	48	3,5
Indonésie	239,9	21	6	1,5	-1	291,9	343,1	43	34	97	2,6
Laos	5,9	34	10	2,4	-3	8,7	12,3	110	70	33	4,5
Malaisie	27,7	21	5	1,6	1	34,6	40,4	46	9	560	2,6
Myanmar	49,2	19	10	0,9	-0	55,4	58,7	19	70	110	2,2
Philippines	90,5	26	5	2,1	-2	120,2	150,1	66	25	140	3,3
Singapour	4,8	11	5	0,6	37	5,3	5,3	10	2,4	6 200	1,4
Thaïlande	66,1	13	8	0,5	1	70,2	68,9	4	16	500	1,6
Timor-Leste	1,1	42	11	3,2	0	1,7	3,0	179	88	35	6,7
Viet Nam	86,2	17	5	1,2	-1	100,1	112,8	31	16	280	2,1
ASIE DE L'EST	1 558	12	7	0,5	-0	1 705	1 633	5	21	1 200	1,6
Chine	1 324,7	12	7	0,5	-0	1 476,0	1 437,0	8	23	1 300	1,6
Chine, Hong Kong RAS ^c	7,0	10	6	0,5	3	8,0	8,8	26	1,6	—	1,0
Chine, Macao RAS ^c	0,6	9	3	0,6	41	0,6	0,6	5	2	—	1,0
Corée du Nord	23,5	16	7	0,9	0	25,8	26,4	12	21	140	2,0
Corée du Sud	48,6	10	5	0,5	1	49,1	42,3	-13	4	6 100	1,3
Japon	127,7	9	9	-0,0	0	119,3	95,2	-25	2,8	11 600	1,3
Mongolie	2,7	21	6	1,5	0	3,3	3,8	45	41	840	2,3
Taïwan	23,0	9	6	0,3	1	23,1	18,9	-18	4,6	—	1,1
EUROPE	736	11	11	-0,0	3	726	685	-7	6	9 400	1,5
EUROPE DU NORD	98	12	10	0,3	4	108	117	19	4	7 800	1,8
Danemark	5,5	12	10	0,2	5	5,6	5,5	0	4,0	17 800	1,8
Estonie	1,3	12	13	-0,1	-0	1,2	1,1	-18	4,9	2 900	1,7
Finlande	5,3	11	9	0,2	3	5,6	5,7	8	2,7	8 500	1,8
Îles anglo-normandes	0,2	11	9	0,2	6	0,2	0,1	-5	3,7	—	1,4
Irlande	4,5	16	6	0,9	15	4,9	5,1	13	3,1	47 600	2,1
Islande	0,3	15	6	0,8	10	0,4	0,4	37	1,3	12 700	2,1
Lettonie	2,3	10	14	-0,4	-0	2,1	1,9	-16	7,6	8 500	1,5
Lituanie	3,4	10	14	-0,4	-2	3,1	2,9	-14	5,9	7 800	1,4
Norvège	4,8	12	9	0,4	8	5,6	6,6	38	3,1	7 700	1,9
Royaume-Uni	61,3	13	9	0,3	3	68,8	76,9	26	4,9	8 200	1,9
Suède	9,2	12	10	0,2	6	9,9	10,4	13	2,5	17 400	1,9

DONNÉES ET ESTIMATIONS DÉMOGRAPHIQUES POUR LES PAYS ET RÉGIONS DU MONDE

	Population mi-2008 (millions)	Naissances pour 1 000 habitants	Décès pour 1 000 habitants	Taux d'acrois- sement naturel (%)	Taux de migration net pour 1 000 habitants	Projections de population (millions)		Changement démographique projeté 2008-2050 (%)	Taux de mortalité infantile ^a	Risque de décès pour des causes liées à la maternité sur toute la durée de vie d'une femme, 1 sur :	Indice synthé- tique de fécondité ^b
						mi-2025	mi-2050				
EUROPE DE L'OUEST	188	10	9	0,1	1	191	187	-0	4	11 000	1,6
Allemagne	82,2	8	10	-0,2	1	79,6	71,4	-13	3,9	19 200	1,3
Autriche	8,4	9	9	0,0	4	8,8	9,5	14	3,7	21 500	1,4
Belgique	10,7	12	10	0,2	5	10,8	11,0	2	3,7	7 800	1,7
France	62,0	13	8	0,4	1	66,1	70,0	13	3,6	6 900	2,0
Liechtenstein	0,04	10	6	0,4	3	0,04	0,04	17	2,6	—	1,4
Luxembourg	0,5	11	8	0,3	12	0,5	0,6	29	4,4	5 000	1,6
Monaco	0,03	25	16	0,9	8	0,04	0,04	9	—	—	—
Pays-Bas	16,4	11	8	0,3	1	16,9	16,8	2	4,4	10 200	1,7
Suisse	7,6	10	8	0,2	1	8,1	8,1	6	4,0	13 800	1,5
EUROPE DE L'EST	295	11	14	-0,3	1	272	231	-22	9	3 500	1,4
Bélarus	9,7	11	14	-0,3	6	9,0	7,7	-20	6	4 800	1,4
Bulgarie	7,6	10	15	-0,5	-0	6,6	5,0	-35	9,2	7 400	1,4
Hongrie	10,0	10	13	-0,4	1	9,6	8,9	-11	5,9	13 300	1,3
Moldova	4,1	11	12	-0,1	-1	3,8	3,2	-23	12	3 700	1,3
Pologne	38,1	10	10	0,0	-1	36,7	31,4	-18	6,0	10 600	1,3
République tchèque	10,4	11	10	0,1	8	10,2	9,4	-9	3,1	18 100	1,4
Roumanie	21,5	10	12	-0,2	-0	19,7	17,1	-20	12,0	3 200	1,3
Russie	141,9	12	15	-0,3	2	129,3	110,1	-22	9	2 700	1,4
Slovaquie	5,4	10	10	0,0	1	5,2	4,7	-12	6,1	13 800	1,2
Ukraine	46,2	10	16	-0,6	0	41,7	33,4	-28	11	5 200	1,3
EUROPE AUSTRALE	155	10	9	0,1	9	156	150	-3	5	9 400	1,4
Albanie	3,2	13	6	0,7	-3	3,5	3,6	11	8	490	1,6
Andorre	0,1	10	3	0,7	26	0,1	0,1	-4	2,5	—	1,2
Bosnie-Herzégovine	3,8	9	9	0,0	-0	3,7	3,1	-20	8	29 000	1,2
Croatie	4,4	9	12	-0,3	2	4,3	3,8	-14	5,7	10 500	1,4
Espagne	46,5	11	9	0,2	16	46,2	43,9	-6	3,7	16 400	1,4
Grèce	11,2	10	9	0,1	4	11,3	10,8	-4	3,7	25 900	1,4
Italie	59,9	9	10	-0,0	8	62,0	61,7	3	4,2	26 600	1,3
Kosovo ^f	2,2	21	7	1,4	—	2,7	3,2	45	33	—	2,5
Macédoine ^g	2,0	11	10	0,2	0	2,0	1,7	-15	13	6 500	1,5
Malte	0,4	10	8	0,2	5	0,4	0,4	-6	3,6	8 300	1,4
Montenegro	0,6	12	10	0,3	-1	0,6	0,6	-4	11,0	—	1,6
Portugal	10,6	10	10	-0,0	1	10,5	9,3	-12	3,5	6 400	1,3
Saint-Marin	0,03	10	7	0,3	10	0,04	0,04	13	3,3	—	1,2
Serbie	7,4	10	14	-0,4	0	6,7	5,8	-21	7,4	4 500 ^h	1,4
Slovénie	2,0	10	9	0,1	6	2,1	1,9	-7	3,1	14 200	1,4
OCÉANIE	35	18	7	1,1	5	42	49	40	25	160	2,4
Australie	21,3	14	7	0,7	9	24,7	28,1	32	4,7	13 300	1,9
Fidji	0,9	21	6	1,5	-7	0,9	0,9	8	17	160	2,6
Guam	0,2	19	4	1,5	2	0,2	0,2	38	10,7	—	2,6
Îles Marshall	0,1	38	6	3,2	-16	0,1	0,1	101	23	—	4,4
Îles Salomon	0,5	34	8	2,6	-2	0,7	1,0	88	48	100	4,5
Kiribati	0,1	27	9	1,8	0	0,1	0,2	99	52	—	3,5
Micronésie (États fédérés de)	0,1	26	6	2,0	-17	0,1	0,1	21	40	—	4,1
Nauru	0,01	31	10	2,1	-18	0,01	0,02	49	42	—	3,4
Nouvelle-Calédonie	0,2	18	5	1,3	5	0,3	0,4	46	7	—	2,3
Nouvelle-Zélande	4,3	15	7	0,8	1	4,9	5,5	28	5,0	5 900	2,2
Palau	0,02	13	7	0,6	2	0,02	0,03	27	20	—	1,9
Papouasie-Nouvelle-Guinée	6,5	31	10	2,1	0	8,6	11,2	73	62	55	3,9
Polynésie française	0,3	18	4	1,3	1	0,3	0,4	34	6,8	—	2,2
Samoa	0,2	29	6	2,4	-11	0,2	0,2	14	20	—	4,4
Tonga	0,1	26	6	2,0	-17	0,1	0,1	-27	12	—	3,7
Tuvalu	0,01	26	10	1,6	-8	0,01	0,02	74	35	—	3,7
Vanuatu	0,2	31	6	2,5	0	0,4	0,5	109	27	—	4,0

	DONNÉES ET ESTIMATIONS DÉMOGRAPHIQUES											NUTRITION	ENVIRONNEMENT	ÉCONOMIE	DENSITÉ		
	Pourcentage de la population âgée de		Espérance de vie à la naissance (années)			% en zones urbaines	% en zones urbaines d'au moins 750 000 habitants	% de pop. âgée de 15 à 49 ans et atteinte du VIH/sida			% de femmes mariées âgées de 15 à 49 ans ayant recours à la contraception*		% de la population souffrant de malnutrition 2002-2004	Nb de véhicules à moteur pour 1000 habitants 2000-2005	% de pop. ayant accès à des sources d'eau potable améliorées 2006	RNB PPA par habitant (US\$) 2007	Population au kilomètre carré
	<15	65+	Total	Hommes	Femmes			2005	2001	2007	Toutes méthodes	Méthodes modernes					
MONDE	28	7	68	67	70	49	21	0,8	0,8	62	55	14	153	86	\$9 600	49	
PLUS DÉVELOPPÉS	17	16	77	74	81	74	30	0,4	0,5	69	58	<2,5	536	97	31 200	27	
MOINS DÉVELOPPÉS	30	6	67	65	68	44	19	1,2	1,0	61	55	17	43	84	4 760	66	
MOINS DÉVELOPPÉS (Chine non comprise)	34	5	65	63	66	44	18	1,6	1,4	51	43	18	52	82	4 560	57	
LES MOINS DÉVELOPPÉS	41	3	55	53	56	27	10	3,2	3,0	27	21	35	—	62	1 060	38	
AFRIQUE	41	3	54	53	55	38	14	4,3	4	28	22	26	—	64	2 430	32	
AFRIQUE SUB-SAHARIENNE	43	3	50	49	51	35	13	5,7	5,0	21	16	31	—	58	1 830	33	
AFRIQUE DU NORD	33	5	69	67	71	50	19	0,3	0,3	50	44	8	61	87	4 760	23	
Algérie	30	5	72	71	74	63	12	0,1	0,1	61	52	4	91	85	5 490	15	
Égypte	33	5	72	70	74	43	21	—	—	59	57	4	39	98	5 400	75	
Libye	30	4	73	71	76	77	54	—	—	49	26	<2,5	137	71	11 500	4	
Maroc	29	6	70	68	72	56	22	0,1	0,1	63	55	6	60	83	3 990	70	
Sahara occidental	31	2	64	62	66	81	—	—	—	—	—	—	—	—	—	2	
Soudan	41	4	58	56	59	38	12	1,4	1,4	8	6	26	—	70	1 880	16	
Tunisie	25	6	74	72	76	65	18	<0,1	0,1	63	53	<2,5	86	94	7 130	63	
AFRIQUE DE L'OUEST	44	3	51	50	52	42	15	2,7	2,5	13	8	15	—	58	1 480	47	
Bénin	44	3	56	54	57	41	9	1,3	1,2	17	6	12	—	65	1 310	83	
Burkina Faso	46	3	51	49	52	16	8	2,1	1,6	14	9	15	—	72	1 120	56	
Cap-Vert	38	6	71	68	74	59	—	—	—	53	46	—	—	80	2 940	125	
Côte d'Ivoire	40	2	52	50	53	48	19	6,0	3,9	13	8	13	—	81	1 590	64	
Gambie	42	3	58	57	59	54	—	0,9	0,9	10	9	29	—	86	1 140	138	
Ghana	40	4	59	58	59	48	16	2,3	1,9	17	14	11	—	80	1 330	100	
Guinée	46	3	54	52	55	30	16	1,2	1,6	9	6	24	—	70	1 120	42	
Guinée-Bissau	48	3	45	43	47	30	—	1,8	1,8	10	6	39	—	57	470	48	
Libéria	47	2	46	45	47	58	33	1,4	1,7	11	10	50	—	64	290	35	
Mali	48	4	56	54	59	31	12	1,5	1,5	8	6	29	10	60	1 040	10	
Mauritanie	40	4	60	59	62	40	—	0,7	0,8	9	8	10	—	60	2 010	3	
Niger	49	3	57	58	56	17	6	0,7	0,8	11	5	32	—	42	630	12	
Nigeria	45	3	47	46	47	47	16	3,2	3,1	12	8	9	1	47	1 770	160	
Sénégal	44	4	62	60	64	41	21	0,4	1,0	12	10	20	17	77	1 640	64	
Sierra Leone	42	4	48	48	49	37	14	1,3	1,7	5	4	51	3	53	660	76	
Togo	43	3	58	56	60	40	21	3,6	3,3	17	11	24	—	59	800	119	
AFRIQUE DE L'EST	44	3	49	48	50	22	6	6,6	5,8	26	20	40	—	54	940	47	
Burundi	45	3	49	47	50	10	—	3,5	2,0	16	10	66	—	71	330	318	
Comores	42	3	64	62	66	28	—	<0,1	<0,1	26	19	60	—	85	1 150	328	
Djibouti	39	3	54	53	55	87	—	3,1	3,1	18	17	24	—	92	2 260	37	
Érythrée	43	2	57	54	59	21	—	1,2	1,3	8	5	75	—	60	400	43	
Éthiopie	43	3	49	48	51	16	4	2,4	2,1	15	14	46	2	42	780	72	
Kenya	42	2	53	53	53	19	10	6,7 ^c	7,8 ^c	39	32	31	18	57	1 540	65	
Madagascar	44	3	58	57	60	30	9	0,1	0,1	27	17	38	—	47	920	32	
Malawi	46	3	46	45	47	17	—	13,3	11,9	42	39	35	—	76	750	115	
Maurice	23	7	72	69	76	42	—	0,3	1,7	76	42	5	133	100	11 390	622	
Mayotte	42	2	74	72	76	28	—	—	—	—	—	—	—	—	—	500	
Mozambique	43	3	43	42	44	29	7	10,3	12,5	17	12	44	8	42	690	25	
Ouganda	49	3	48	47	48	13	5	7,9	5,4	24	18	19	6	64	920	121	
Réunion	27	7	76	72	80	92	—	—	—	67	64	—	513	—	—	324	
Rwanda	44	3	47	47	48	18	8	4,3	2,8	17	10	33	3	65	860	365	
Seychelles	23	8	72	67	77	53	—	—	—	—	—	9	102	87	8 670	191	
Somalie	45	3	48	47	49	37	17	0,5	0,5	15	1	—	—	29	—	14	
Tanzanie	44	3	51	50	52	25	7	7,0	6,2	26	20	44	—	55	1 200	43	
Zambie	46	2	38	38	37	37	11	15,4	15,2	34	23	46	—	58	1 220	16	
Zimbabwe	40	4	40	40	40	37	12	26,0	15,3	60	58	47	54	81	—	34	
AFRIQUE CENTRALE	46	3	51	48	52	41	18	2,6	2,5	19	7	55	—	52	1 550	18	
Angola	46	2	43	41	44	57	27	1,6	2,1	6	5	35	—	51	4 400	13	
Cameroun	42	4	52	51	52	57	18	6,0	5,1	26	13	26	14	70	2 120	39	
Congo	42	3	53	52	54	60	34	4,4	3,5	44	13	33	—	71	2 750	11	
Congo, Rép. dém. du	47	3	53	49	55	33	17	d	d	21	6	74	—	46	290	28	
Gabon	36	5	57	56	58	84	—	5,6	5,9	33	12	5	—	87	13 080	5	
Guinée équatoriale	42	4	59	59	60	39	—	3,7	3,4	—	—	—	—	43	21 230	22	
République centrafricaine	43	4	43	43	44	38	—	6,4	6,3	28	7	44	—	66	740	7	
Sao Tome et Principe	42	4	64	63	66	58	—	—	—	29	27	10	—	86	1 630	164	
Tchad	46	3	47	46	48	27	9	3,4	3,5	3	2	35	—	48	1 280	8	

	DONNÉES ET ESTIMATIONS DÉMOGRAPHIQUES											NUTRITION	ENVIRONNEMENT	ÉCONOMIE	DENSITÉ	
	Pourcentage de la population âgée de		Espérance de vie à la naissance (années)			% en zones urbaines	% en zones urbaines d'au moins 750 000 habitants	% de pop. âgée de 15 à 49 ans et atteinte du VIH/sida		% de femmes mariées âgées de 15 à 49 ans ayant recours à la contraception*		% de la population souffrant de malnutrition 2002-2004	Nb de véhicules à moteur pour 1 000 habitants 2000-2005	% de pop. ayant accès à des sources d'eau potable améliorées 2006	RNB PPA par habitant (US\$) 2007	Population au kilomètre carré
	2001	2007	2005	2001	2007	2005	2001	2007	2005	2007	2002-2004	2000-2005	2006	2007		
AFRIQUE AUSTRALE	33	4	49	48	50	56	28	17,6	18,5	58	58	4	—	92	9 140	21
Afrique du Sud	32	4	50	48	52	59	32	16,9	18,1	60	60	<2,5	—	93	9 560	40
Botswana	38	3	49	50	49	57	—	26,5	23,9	44	42	32	106	96	12 420	3
Lesotho	39	5	36	35	36	24	—	23,9	23,2	37	35	13	—	78	1 890	59
Namibie	41	3	47	48	47	35	—	14,6	15,3	44	43	24	—	93	5 120	3
Swaziland	41	4	33	33	34	24	—	26,3	26,1	51	48	22	108	60	4 930	65
AMÉRIQUE	26	9	75	72	78	78	40	0,5	0,6	72	66	7	—	94	22 260	22
AMÉRIQUE DU NORD	20	13	78	76	81	79	47	0,6	0,6	73	69	<2,5	768	99	44 790	16
Canada	17	14	80	78	83	81	43	0,3	0,4	75	73	<2,5	584	100	35 310	3
États-Unis	20	13	78	75	81	79	47	0,6	0,6	73	68	<2,5	787	99	45 850	32
AMÉRIQUE LATINE ET CARAÏBES	30	6	73	70	76	77	36	0,5	0,5	71	64	10	—	91	9 080	28
AMÉRIQUE CENTRALE	33	5	74	72	77	70	34	0,4	0,4	68	63	9	185	93	10 340	60
Belize	39	5	73	71	74	50	—	2,1	2,1	56	49	4	157	91	5 100	14
Costa Rica	28	6	78	76	81	59	28	0,2	0,4	80	72	5	201	98	8 340	88
El Salvador	34	5	71	68	74	60	21	0,8	0,8	67	61	11	64	84	4 840	343
Guatemala	43	4	69	66	73	47	8	0,8	0,8	43	34	22	107	96	4 120	126
Honduras	38	4	72	69	74	46	13	0,9	0,7	65	56	23	—	84	3 160	65
Mexique	32	6	75	73	78	76	40	0,3	0,3	71	67	5	211	95	12 580	55
Nicaragua	38	4	71	68	74	59	17	0,2	0,2	72	70	27	37	79	2 080	44
Panama	30	6	75	73	78	64	38	1,0	1,0	—	—	23	102	92	8 340	45
CARAÏBES	28	8	71	69	74	64	22	1,1	1,1	62	55	21	—	84	—	174
Antigua et Barbuda	28	7	73	71	75	31	—	—	—	—	—	—	—	91	12 610	195
Antilles néerlandaises	23	10	75	71	79	92	—	—	—	—	—	13	—	—	—	249
Bahamas	28	6	72	69	75	83	—	3,1	3,0	—	—	8	—	97	—	24
Barbade	22	12	76	73	79	38	—	1,2	1,2	—	—	<2,5	—	100	10 880	650
Cuba	18	12	77	75	79	76	19	<0,1	0,1	73	72	<2,5	2	91	—	101
Dominique	29	10	75	72	77	73	—	—	—	—	—	8	265	97	5 650	97
Grenade	29	6	68	66	69	31	—	—	—	—	—	7	197	94	6 010	308
Guadeloupe	24	11	79	75	82	100	—	—	—	—	—	—	—	98	—	246
Haïti	38	4	58	56	60	43	20	2,2	2,2	32	25	46	—	58	1 050	328
Jamaïque	30	8	72	70	75	52	—	1,4	1,6	69	66	9	—	93	5 050	245
Martinique	22	12	80	76	83	98	—	—	—	—	—	—	—	—	—	368
Porto Rico	21	13	78	74	82	94	66	—	—	78	68	—	580	—	—	446
République dominicaine	33	6	72	69	75	67	22	1,3	1,1	73	60	29	113	95	5 050	203
Saint-Kitts-et-Nevis	28	8	70	68	72	32	—	—	—	—	—	10	247	99	10 430	184
Saint-Vincent-et-les-Grenadines	29	7	72	70	74	40	—	—	—	—	—	10	159	—	5 720	284
Sainte-Lucie	28	7	73	71	76	28	—	—	—	—	—	5	216	98	7 090	317
Trinité-et-Tobago	24	7	69	67	71	12	—	1,4	1,5	38	33	10	295	94	14 580	261
AMÉRIQUE DU SUD	29	6	73	69	76	81	38	0,5	0,6	73	66	9	—	91	9 290	22
Argentine	26	10	75	71	79	91	43	0,5	0,5	65	—	3	181	96	12 990	14
Bolivie	38	4	65	63	67	64	31	0,1	0,2	58	35	23	52	86	4 140	9
Brésil	28	6	72	69	75	83	40	0,6	0,6	76	70	7	—	91	9 370	23
Chili	25	8	78	75	81	87	40	0,3	0,3	61	58	4	146	95	12 590	22
Colombie	30	5	72	69	76	72	36	0,5	0,6	78	68	13	—	93	6 640	39
Équateur	33	6	75	72	78	62	31	0,3	0,3	73	59	6	—	95	7 040	49
Guyana	32	5	65	63	68	28	—	2,5	2,5	35	34	8	—	93	2 600	4
Guyane française	35	4	75	72	79	76	—	—	—	—	—	—	84	—	—	2
Paraguay	36	5	71	69	73	57	30	0,4	0,6	73	61	15	72	77	4 380	15
Pérou	32	6	71	68	73	76	31	0,4	0,5	71	48	12	55	84	7 240	22
Suriname	30	7	69	66	73	74	—	1,3	2,4	42	41	8	236	92	6 000	3
Uruguay	24	13	76	72	79	94	46	0,4	0,6	77	75	<2,5	160	100	11 040	19
Venezuela	31	5	73	70	76	88	32	—	—	70	67	18	—	—	11 920	31
ASIE	27	7	69	68	71	42	18	0,3	0,2	67	61	15	57	88	5 650	127
ASIE (Chine non comprise)	31	6	68	66	69	40	17	—	0,3	56	47	17	74	88	5 780	122
ASIE DE L'OUEST	34	5	70	68	72	64	30	—	—	52	34	8	146	89	10 160	47
Arabie saoudite	38	2	76	74	78	81	43	—	—	32	29	4	432	—	22 910	13
Arménie	21	11	71	68	75	64	37	0,1	0,1	53	20	24	—	98	5 900	103
Azerbaïdjan	24	7	72	70	75	52	22	—	0,2	51	14	7	72	78	6 370	100
Bahrain	27	3	75	73	77	100	—	—	—	62	31	—	339	—	34 310	1 124
Chypre	18	11	78	75	80	62	—	—	—	—	—	<2,5	575	100	26 370	115
Émirats arabes unis	19	1	78	77	81	83	31	—	—	28	24	<2,5	—	100	—	54

	DONNÉES ET ESTIMATIONS DÉMOGRAPHIQUES											NUTRITION	ENVIRONNEMENT	ÉCONOMIE	DENSITÉ	
	Pourcentage de la population âgée de		Espérance de vie à la naissance (années)			% en zones urbaines	% en zones urbaines d'au moins 750 000 habitants	% de pop. âgée de 15 à 49 ans et atteinte du VIH/sida		% de femmes mariées âgées de 15 à 49 ans ayant recours à la contraception*		% de la population souffrant de malnutrition 2002-2004	Nb de véhicules à moteur pour 1 000 habitants 2000-2005	% de pop. ayant accès à des sources d'eau potable améliorées 2006	RNB PPA par habitant (US\$) 2007	Population au kilomètre carré
								2001	2007	Toutes méthodes	Méthodes modernes					
	<15	65+	Total	Hommes	Femmes	urbaines	2005	2001	2007	Toutes méthodes	Méthodes modernes	2002-2004	2000-2005	2006	RNB PPA par habitant (US\$) 2007	Population au kilomètre carré
Géorgie	18	15	74	70	79	53	24	—	0,1	47	27	9	71	99	4 770	67
Irak	42	3	58	56	60	67	30	—	—	50	33	—	43	77	—	67
Israël	28	10	80	79	82	92	60	0,1	0,1	—	—	<2,5	302	100	25 930	338
Jordanie	37	3	72	71	73	83	19	—	—	57	42	6	107	98	5 160	65
Koweït	24	2	78	77	79	98	70	—	—	52	39	5	420	—	49 970	150
Liban	27	8	72	69	74	87	44	0,1	0,1	58	34	3	386	100	10 050	383
Oman	30	2	74	73	75	71	—	—	—	24	18	—	176	82	19 740	9
Qatar	23	1	75	74	76	100	—	—	—	43	32	—	510	100	—	84
Syrie	37	3	73	71	75	50	31	—	—	58	47	4	41	89	4 370	108
Territoire palestinien	46	3	72	72	73	72	—	—	—	50	39	16	—	89	—	690
Turquie	28	6	72	69	74	62	29	—	—	71	43	3	115	97	12 090	95
Yémen	45	3	61	60	62	30	15	—	—	23	13	38	50	66	2 200	42
ASIE CENTRALE ET DU SUD	33	5	65	64	65	30	13	0,5	0,3	54	46	21	20	87	2 940	156
Afghanistan	45	2	43	43	43	20	12	—	—	10	9	—	6	22	—	50
Bangladesh	34	4	63	62	64	24	12	—	—	56	48	30	—	80	1 340	1 023
Bhoutan	32	5	66	66	67	31	—	—	0,1	—	31	—	—	81	4 980	14
Inde	32	5	65	65	66	28	13	0,5	0,3	56	49	20	18	89	2 740	350
Iran	26	5	71	69	72	67	26	0,1	0,2	79	60	4	—	94	10 800	44
Kazakhstan	27	8	66	61	72	53	8	<0,1	0,1	66	53	6	117	96	9 700	6
Kirghizistan	32	6	66	62	70	35	16	<0,1	0,1	60	49	4	39	89	1 950	26
Maldives	32	5	73	72	73	27	—	—	—	39	34	10	15	83	5 040	1 040
Népal	37	4	64	63	64	17	3	0,5	0,5	48	44	17	5	89	1 040	183
Ouzbékistan	35	5	67	63	70	36	8	—	0,1	65	59	25	—	88	1 680	61
Pakistan	39	4	63	62	64	35	18	—	0,1	30	22	24	13	90	2 570	217
Sri Lanka	27	6	71	67	75	15	12	—	—	68	53	22	41	82	4 210	309
Tadjikistan	38	4	67	64	69	26	—	0,1	0,3	38	33	56	22	67	1 710	51
Turkménistan	35	4	62	58	67	47	—	—	<0,1	62	53	7	—	—	6 640	11
ASIE DU SUD-EST	29	6	70	68	72	45	12	0,5	0,5	60	54	12	44	86	4 440	130
Brunei	30	3	75	72	77	72	—	—	—	—	—	4	701	—	49 900	66
Cambodge	36	4	62	59	66	15	10	1,5	0,8	40	27	33	1	65	1 690	81
Indonésie	29	6	70	69	72	48	11	0,1	0,2	61	57	6	42	80	3 580	126
Laos	44	4	61	59	63	27	—	<0,1	0,2	32	29	19	—	60	1 940	25
Malaysia	32	4	74	72	76	68	12	0,3	0,5	—	—	3	21	99	13 570	84
Myanmar	27	6	61	58	64	31	10	0,9	0,7	37	33	5	7	80	—	73
Philippines	35	4	69	66	72	63	16	—	—	51	36	18	34	93	3 730	302
Singapour	19	9	81	78	83	100	100	0,1	0,2	62	55	—	140	—	48 520	7 013
Thaïlande	22	7	72	68	75	36	10	1,7	1,4	72	70	22	154	98	7 880	129
Timor-Leste	45	3	60	59	61	22	—	—	—	10	9	9	—	62	3 190	73
Viet Nam	26	7	73	71	75	27	13	0,3	0,5	78	67	16	2	92	2 550	260
ASIE DE L'EST	19	9	74	72	76	50	24	0,1	0,1	86	85	11	84	89	8 380	132
Chine	19	8	73	71	75	45	21	0,1	0,1	90	90	12	24	88	5 370	139
Chine, Hong Kong RAS ^e	13	13	82	79	85	100	100	—	—	—	—	—	71	—	44 050	6 360
Chine, Macao RAS ^e	13	7	79	78	82	100	—	—	—	—	—	—	156	—	—	21 192
Corée du Nord	25	8	71	68	73	60	22	—	—	69	58	33	—	100	—	195
Corée du Sud	18	10	79	76	82	82	54	<0,1	<0,1	81	67	<2,5	312	92	24 750	488
Japon	13	22	82	79	86	79	48	—	—	52	44	<2,5	579	100	34 600	338
Mongolie	29	4	64	61	67	59	33	—	0,1	66	61	27	—	72	3 160	2
Taïwan	18	10	78	75	81	78	18	—	—	71	—	—	293	—	—	639
EUROPE	16	16	75	72	79	71	19	0,3	0,5	69	56	<2,5	418	99	24 320	32
EUROPE DU NORD	18	16	79	76	81	77	24	0,2	0,2	81	75	<2,5	521	100	34 490	54
Danemark	18	16	78	76	80	72	20	0,1	0,2	—	—	<2,5	452	100	36 740	127
Estonie	15	17	73	67	78	69	—	0,5	1,3	70	56	<2,5	435	100	19 680	30
Finlande	17	17	79	76	83	63	21	0,1	0,1	79	78	<2,5	535	100	35 270	16
Îles anglo-normandes	16	15	78	76	81	31	—	—	—	—	—	—	—	—	—	784
Irlande	20	11	79	77	82	60	25	0,2	0,2	—	—	<2,5	479	—	37 040	64
Islande	21	12	81	79	83	93	—	0,2	0,2	—	—	<2,5	724	100	34 060	3
Lettonie	14	17	72	66	77	68	—	0,3	0,8	85	60	3	376	99	16 890	35
Lituanie	15	16	71	65	77	67	—	0,1	0,1	47	30	<2,5	465	—	17 180	51
Norvège	19	15	80	78	83	79	18	0,1	0,1	—	—	<2,5	544	100	53 690	12
Royaume-Uni	18	16	79	77	81	80	29	0,2	0,2	84	79	<2,5	537	100	34 370	252
Suède	17	18	81	79	83	84	14	0,1	0,1	75	65	<2,5	512	100	35 840	20

	DONNÉES ET ESTIMATIONS DÉMOGRAPHIQUES											NUTRITION	ENVIRONNEMENT	ÉCONOMIE	DENSITÉ	
	Pourcentage de la population âgée de		Espérance de vie à la naissance (années)			% en zones urbaines	% en zones urbaines d'au moins 750 000 habitants	% de pop. âgée de 15 à 49 ans et atteinte du VIH/sida		% de femmes mariées âgées de 15 à 49 ans ayant recours à la contraception*		% de la population souffrant de malnutrition 2002-2004	Nb de véhicules à moteur pour 1 000 habitants	% de pop. ayant accès à des sources d'eau potable améliorées	RNB PPA par habitant (US\$) 2007	Population au kilomètre carré
	<15	65+	Total	Hommes	Femmes			2005	2001	2007	Toutes méthodes					
EUROPE DE L'OUEST	16	18	80	77	83	75	17	0,2	0,2	77	74	<2,5	544	100	34 910	170
Allemagne	14	19	79	77	82	73	9	0,1	0,1	75	72	<2,5	591	100	33 820	230
Autriche	15	17	80	77	83	67	27	0,1	0,2	67	65	<2,5	546	100	38 090	100
Belgique	17	17	80	77	82	97	26	0,2	0,2	79	75	<2,5	536	—	35 110	350
France	18	17	81	78	85	77	27	0,4	0,4	79	76	<2,5	490	100	33 470	113
Liechtenstein	17	12	80	79	82	15	—	—	—	—	—	—	—	—	—	225
Luxembourg	18	14	80	78	83	83	—	0,2	0,2	—	—	<2,5	756	100	64 400	189
Monaco	13	22	—	—	—	100	—	—	—	—	—	—	—	—	—	34 000
Pays-Bas	18	15	80	78	82	66	12	0,2	0,2	79	76	<2,5	495	100	39 500	396
Suisse	15	16	82	79	84	68	15	0,6	0,6	82	78	<2,5	568	100	43 080	185
EUROPE DE L'EST	15	14	69	64	75	68	16	0,4	0,9	64	44	3	232	97	13 210	16
Bélarus	15	15	70	63	76	73	18	0,2	0,2	50	42	4	181	100	10 740	47
Bulgarie	13	17	73	69	76	71	15	—	—	41	26	8	376	99	11 180	69
Hongrie	15	16	73	69	77	66	17	0,1	0,1	77	68	<2,5	329	100	17 430	108
Moldova	18	10	69	65	72	41	—	<0,1	0,4	68	44	11	77	90	2 930	122
Pologne	16	14	75	71	80	61	8	0,1	0,1	49	19	<2,5	378	—	15 590	122
République tchèque	14	15	77	74	80	74	11	—	—	67	58	<2,5	436	100	21 820	132
Roumanie	15	15	71	68	75	55	9	0,1	0,1	70	38	<2,5	180	88	10 980	90
Russie	15	14	67	60	73	73	21	0,5	1,1	67	49	3	209	97	14 400	8
Slovaquie	16	12	74	70	78	56	—	—	<0,1	74	41	7	279	100	19 330	110
Ukraine	14	16	68	62	74	68	17	0,8	1,6	67	48	<2,5	137	97	6 810	77
EUROPE AUSTRALE	15	18	79	76	82	67	21	0,4	0,4	63	46	<2,5	569	—	26 230	117
Albanie	27	8	75	72	79	45	—	—	—	75	8	6	85	97	6 580	113
Andorre	15	12	—	—	—	90	—	—	—	—	—	—	750	100	—	182
Bosnie-Herzégovine	18	13	74	71	77	46	—	—	<0,1	48	16	9	—	99	7 280	75
Croatie	16	17	76	73	79	56	—	—	<0,1	—	—	7	341	99	15 050	78
Espagne	14	17	80	77	83	77	25	0,5	0,5	72	67	<2,5	580	100	30 110	92
Grèce	14	19	79	77	81	60	37	0,1	0,2	61	34	<2,5	497	100	32 520	85
Italie	14	20	81	79	84	68	19	0,4	0,4	60	39	<2,5	670	—	29 900	199
Kosovo ^f	33	6	69	67	71	—	—	—	—	44	18	—	—	—	—	201
Macédoie ^g	20	11	74	71	76	65	—	—	<0,1	14	10	5	138	100	8 510	80
Malte	17	14	79	77	81	94	—	0,1	0,1	86	43	<2,5	731	100	20 990	1 304
Montenegro	20	13	73	71	75	64	—	—	—	—	—	—	—	98	10 290	45
Portugal	15	17	79	75	82	55	39	0,5	0,5	67	63	<2,5	765	99	20 640	115
Saint-Marin	15	16	82	80	85	84	—	—	—	—	—	—	—	—	37 080	507
Serbie	16	17	73	71	76	56	14	0,1 ^h	0,1 ^h	41 ^h	19 ^h	9 ^h	163 ^h	99 ^h	10 220 ^h	95
Slovénie	14	16	78	74	81	48	—	—	<0,1	71	57	3	517	—	26 640	100
Océanie	25	10	76	73	78	70	40	0,2	0,4	—	59	<2,5	636	85	23 910	4
Australie	19	13	81	79	84	87	61	0,1	0,2	85	75	<2,5	663	100	33 340	3
Fidji	31	5	68	66	71	51	—	0,1	0,1	—	40	5	176	47	4 370	47
Guam	29	6	78	75	82	93	—	—	—	—	—	—	468	100	—	322
Îles Marshall	41	2	66	64	67	68	—	—	—	34	—	—	—	88	—	294
Îles Salomon	39	3	62	62	63	17	—	—	—	—	16	21	—	70	1 400	18
Kiribati	36	4	61	59	63	44	—	—	—	—	21	7	—	65	2 190	134
Micronésie (États fédérés de)	37	4	67	67	67	22	—	—	—	—	70	—	—	94	3 710	154
Nauru	39	1	55	53	58	100	—	—	—	36	25	—	—	—	—	479
Nouvelle-Calédonie	28	7	76	73	80	58	—	—	—	—	—	10	457	—	—	13
Nouvelle-Zélande	21	13	80	78	82	86	29	0,1	0,1	—	72	<2,5	661	—	26 340	16
Palau	24	6	71	69	73	77	—	—	—	—	17	—	—	89	—	44
Papouasie-Nouvelle-Guinée	40	2	57	54	60	13	—	0,3	1,5	—	9	—	—	40	1 500	14
Polynésie française	28	5	75	73	77	53	—	—	—	—	—	4	—	100	—	66
Samoa	41	4	73	72	74	22	—	—	—	—	54	4	59	88	3 570	66
Tonga	35	6	71	70	72	24	—	—	—	—	23	—	142	100	3 430	136
Tuvalu	36	6	64	62	65	47	—	—	—	—	29	—	—	93	—	399
Vanuatu	41	3	67	66	69	21	—	—	—	—	15	11	55	59	2 890	20

NOTES

— Indique des données non disponibles ou non pertinentes.

a Mortalité infantile pour 1 000 naissances vivantes. Les taux indiqués avec une valeur décimale correspondent à des statistiques nationales déclarées comme étant complètes ; les autres sont des estimations tirées des sources citées au verso. Les taux indiqués en italiques correspondent à moins de 50 décès infantiles par an et peuvent, par suite, faire l'objet d'une variabilité considérable d'une année sur l'autre.

b Nombre moyen d'enfants par femme sur toute la durée de son existence.

c Données tirées d'enquêtes nationales réalisées en 2003 et en 2007.

d Pour la République démocratique du Congo, les estimations oscillent entre 1,2 et 1,5 pour 2001 et pour 2007.

e Région administrative spéciale.

f Le Kosovo a déclaré son indépendance de la Serbie le 17 février 2008. La Serbie e reconnaît pas l'indépendance du Kosovo.

g L'ex-République de Yougoslavie.

h Kosovo compris.

z Arrondi à zéro.

* Les données pré-2002 sont indiquées en italiques.

Veuillez voir au verso pour les notes et sources supplémentaires.

Données préparées par Carl Haub et Mary Medeiros Kent, démographes au PRB.

© Décembre 2008. Population Reference Bureau. Tous droits réservés.

Remerciements, notes, sources et définitions

Remerciements

Les auteurs souhaitent remercier de leur aide précieuse Donna Clifton, Jennay Ghowral, Zuali Malsawma et Kelvin Pollard, du PRB, ainsi que le personnel du Centre pour les programmes internationaux du US Census Bureau (Bureau de Recensement des États-Unis), de la Division de la population des Nations Unies (ONU), de l'Institut national d'études démographiques (INED) à Paris et de la Banque mondiale pour la préparation de la *Fiche de données sur la population mondiale* de cette année. Cette publication est financée par la Fondation William et Flora Hewlett, la Fondation David et Lucile Packard, et l'Agence des États-Unis pour le développement international (Accord de coopération GPO-A-00-03-00004-00) et par les contributeurs du PRB.

Les informations figurant sur la présente fiche de données n'ont pas été fournies par le gouvernement des États-Unis et ne représentent pas les opinions de ce dernier ou de l'USAID.

Notes

La *Fiche de données* énumère toutes les entités géopolitiques ayant des populations d'au moins 150 000 personnes et tous les membres des Nations Unies. Il s'agit notamment des États souverains, des dépendances, des départements d'outre-mer, et de certains territoires dont le statut ou les frontières sont indéterminés ou font l'objet d'un litige. Selon le classement établi par les Nations Unies, les **régions les plus développées** comprennent l'ensemble de l'Europe et de l'Amérique du Nord, plus l'Australie, le Japon et la Nouvelle Zélande. Toutes les autres régions et tous les autres pays figurent dans le groupe des **moins développés**.

Les **pays les moins développés** sont 50 pays présentant es revenus particulièrement faibles, extrêmement vulnérables au plan économique et présentant des indicateurs médiocres de développement humain. Les critères et la liste des pays conforme à celle de l'Organisation des Nations Unies, peuvent être consultés à l'adresse suivante : www.unohrls.org/en/ldc/.

L'Afrique subsaharienne : comprend tous les pays africains, à l'exception des pays de l'Afrique du Nord, à savoir l'Algérie, l'Égypte, la Libye, le Maroc, la Tunisie ainsi que le Sahara occidental.

Totaux mondiaux et régionaux : Les totaux indiqués pour les populations des différentes régions ont été arrondis de manière indépendante ; ils incluent certains petits pays ou régions qui ne sont pas mentionnés individuellement. Les taux et pourcentages régionaux et mondiaux représentent des moyennes pondérées pour les pays pour lesquels des données sont disponibles ; des moyennes régionales sont indiquées lorsque des données ou des estimations sont disponibles pour au moins les trois-quarts de la population de la région.

Les *Fiches de données* sur la population mondiale d'années différentes **ne sont pas à utiliser comme des séries chronologiques**. En effet, les fluctuations des valeurs d'une année sur l'autre sont souvent le reflet de révisions fondées sur de nouvelles données ou de nouvelles estimations plutôt que sur de véritables changements dans les niveaux. Des informations supplémentaires sur les tendances probables et des séries chronologiques comparables sont disponibles auprès du PRB ainsi que dans les publications de l'ONU et du Bureau du Recensement Américain.

Sources

Les taux et les chiffres indiqués proviennent pour l'essentiel des sources suivantes : annuaires et bulletins officiels des bureaux nationaux des statistiques ; *Annuaire démographique 2005* préparé par la Division des statistiques de l'Organisation des

Nations Unies ; *Perspectives démographiques mondiales : révision 2006* de la Division de la population de l'Organisation des Nations Unies ; *Développements démographiques récents en Europe, 2005* préparé par le Conseil de l'Europe ; et les fichiers de données et les ressources des archives du *International Programs Center* du Bureau du Recensement Américain. Parmi les autres sources figurent les récentes enquêtes démographiques, notamment les Enquêtes démographiques et de santé, les Enquêtes sur la santé reproductive, les études spéciales et les contacts directs avec les démographes et les bureaux statistiques aux États-Unis et à l'étranger. Des sources de données spécifiques peuvent être obtenues en contactant l'auteur de la *Fiche de données sur la population mondiale* 2008.

Pour les pays disposant de registres complets des naissances et des décès, les taux indiqués sont ceux qui ont été publiés le plus récemment. Pour les pays plus avancés, pratiquement toutes les données vitales correspondent à 2007 ou 2006.

Définitions

Population à la mi-2008

Les estimations sont fondées sur de récents recensements, les données nationales officielles ou les projections du PRB, des Nations Unies et du Bureau du Recensement Américain. Les effets des mouvements de réfugiés, du grand nombre de travailleurs étrangers et des changements de population attribuables à la conjoncture politique sont, autant que faire se peut, pris en considération.

Taux de natalité et de mortalité

Il s'agit du nombre annuel de naissances et de décès pour 1 000 personnes au sein de la population totale. Ces taux sont souvent qualifiés de « taux bruts » dans la mesure où ils ne prennent pas en considération la pyramide des âges de la population. Les taux de mortalité des pays plus avancés, qui comprennent une proportion relativement élevée de décès de personnes plus âgées, sont donc souvent supérieurs à ceux des pays moins avancés dans lesquels l'espérance de vie est inférieure.

Taux d'accroissement naturel (TAN)

Il s'agit du taux de natalité moins le taux de mortalité, soit le taux annuel de croissance démographique sans prendre en considération le phénomène de migration. Il est exprimé en pourcentage.

Migration nette

Le taux estimé d'immigration nette (immigration moins émigration) pour une population de 1 000 personnes pour une année récente basé sur le taux national officiel ou dérivé résiduel des taux estimés de natalité, de mortalité et de croissance démographique. Les taux de migration peuvent varier considérablement d'une année à l'autre pour tout pays donné.

Population projetée pour 2025 et 2050

Il s'agit des projections de populations fondées sur des hypothèses raisonnables de l'évolution de la fécondité, de la mortalité et de la migration. Ces projections sont fondées sur les projections officielles des pays, les séries publiées par l'ONU ou le Bureau du Recensement des États-Unis, ou les projections du PRB.

Taux de mortalité infantile

Il s'agit du nombre annuel de décès d'enfants de moins d'un an pour 1 000 naissances vivantes. Les taux à décimale représentent des statistiques nationales dans les cas où tous les décès sont répertoriés tandis que les taux sans décimale représentent des estimations tirées des sources citées ci-dessus. Les taux indiqués en italiques sont fondés sur moins de 50 décès d'enfants par an, ce qui les rend très susceptibles à des fluctuations annuelles considérables.

Risque de décès pour des causes liées à la maternité sur toute la durée de vie d'une femme, 2005

Le risque pour une femme de décéder de causes liées à la maternité. Les données proviennent des *Maternal Mortality in 2005, Estimates Developed by WHO, UNICEF, UNFPA and the World Bank*. Certaines moyennes régionales ont été calculées par le PRB.

Indice synthétique de fécondité (ISF)

Il s'agit du nombre moyen d'enfants qu'aurait une femme pendant son existence si les taux de natalité actuels pour sa tranche d'âge demeurent constants pendant toutes ses années reproductives (généralement de 15 à 49 ans).

Population de moins de 15 ans ou de plus de 65 ans

Il s'agit du pourcentage de la population totale appartenant à ces tranches d'âge, considérées comme les « âges dépendants ».

Espérance de vie à la naissance

Il s'agit du nombre moyen d'années qu'un nouveau-né devrait vivre selon les taux de mortalité actuels.

Pourcentage de population urbaine

Il s'agit du pourcentage de la population totale qui vit dans les zones considérées comme « urbaines » par le pays en question. Les pays donnent différentes définitions des zones dites « urbaines », allant des centres de population de 100 foyers ou plus aux seules populations vivant dans les capitales nationales et provinciales.

Pourcentage de la population vivant dans des agglomérations urbaines d'au moins 750 000 habitants, 2005

Données tirées des *Perspectives mondiales d'urbanisation 2007*, préparées par la division de la Population de l'ONU, consulté en ligne à l'adresse suivante : <http://esa.un.org/unup>.

Pourcentage de la population adulte âgée de 15 à 49 ans atteinte du VIH/sida

Il s'agit du pourcentage estimé des adultes vivant avec le VIH/sida en 2001 et 2007 selon le *Rapport sur l'épidémie mondiale de sida 2008* de l'ONUSIDA, consulté en ligne à l'adresse suivante : www.unaids.org. Certaines des moyennes régionales ont été calculées par le PRB.

Utilisation des contraceptifs

Il s'agit du pourcentage de femmes actuellement mariées ou vivant maritalement et en âge de procréer qui se servent d'une méthode quelconque de contraception. Au nombre des méthodes « modernes » figurent les méthodes dites cliniques et les méthodes d'approvisionnement, notamment la pilule anticonceptionnelle, le DIU, le préservatif et la stérilisation. Les données utilisées émanent des enquêtes nationales les plus récentes, comme par exemple les Enquêtes démographiques et de santé, les programmes des Enquêtes de santé reproductive et *l'Utilisation mondiale des contraceptifs 2007* publié par la division de la population des Nations Unies. Les autres données et la base internationale de données (International Data Base) du U.S. Census Bureau. Pour les pays plus avancés, les données font référence à un point situé pendant les années 1990 et le début des années 2000s ; et pour les pays moins avancés, la référence est 1995. Les données pré-2002 sont indiquées en italiques.

Pourcentage de la population souffrant de malnutrition, 2002–2004

Le concept de malnutrition s'applique aux personnes dont la consommation en énergie alimentaire est continuellement en deçà des niveaux minimums requis pour le maintien de la santé et l'exécution d'une activité physique légère. Données émanant de la division des Statistiques de la FAO, agence spécialisées de l'Organisation des Nations Unies, et consultées en ligne à l'adresse

suivante : www.fao.org/es/ess/foodsecurity/Files/PrevalenceUndernourishment_en.xls.

Nombre de véhicules à moteur utilisés pour 1 000 habitants, 2000–2005

Inclut tous les véhicules à moteur qu'elle qu'en soit la catégorie ou l'utilisation. Données tirées de la division des Statistiques sur les transports de l'Organisation des Nations Unies et de la division de la Population de l'ONU, *Urban Population, Development and the Environment, 2007*. Les données s'appliquent aux populations nationales toute entières.

Population ayant accès à des sources améliorées d'eau potable, 2006

Données provenant de l'Organisation mondiale de la Santé et de l'UNICEF, et consultées en ligne à l'adresse suivante : <http://mdgs.un.org/unsd/mdg/>. Les données en italiques correspondent à une année précédente.

RNB PPA par habitant, 2007 (USD)

Le RNB PPA par habitant est le revenu national brut (RNB) en parité du pouvoir d'achat (PPA) divisé par la population en milieu d'année. Le RNB PPA correspond au revenu national brut converti en dollars « internationaux » à l'aide d'un facteur de conversion de la parité du pouvoir d'achat. Les dollars internationaux indiquent le montant de biens et services achetables aux États-Unis avec une somme donnée. Ces données proviennent de la Banque mondiale. Les chiffres en italiques sont les valeurs pour 2005 et 2006.

Une liste complète des publications du PRB en anglais, français, espagnol, arabe et portugais est disponible sur le site de la librairie en ligne du PRB au www.prb.org.

Pour commander des publications du PRB :

- En ligne : www.prb.org
- Par email : popref@prb.org
- Par fax : 202-328-3937
- Par courrier : 1875 Connecticut Ave., NW, Suite 520, Washington, DC 20009 États-Unis.

La Fiche de données sur la population mondiale 2008 est également disponible en anglais et en espagnol.

Données préparées par Carl Haub et Mary Mederios Kent démographes au PRB. Conception et production : Michelle Corbett, Black Mountain Creative.

Traduction : Pascale Ledeur Kraus

Édition française : Pascale De Souza

Coordination : Sara Adkins-Blanch

© Novembre 2008. Population Reference Bureau. Tous droits réservés. ISSN 0085-8315

Crédits photographiques couverture, de haut en bas :

© 2001 Virginia Lamprecht, avec la permission de Photoshare ; © 2008 Enge/iStockPhoto ; © 2007 Cliff Parnell/iStockPhoto ; © 2007 Jennifer Budai ; © 2007 Vikram Raghuvanshi/iStockPhoto ; © DigitalStock ; © 2008 Cliff Parnell/iStockPhoto ; © 2005 Michael Corbett.

Page de garde, de gauche à droite :

© 2005 Valentin Casarsa/iStockPhoto ; © 2000 Mohsen Allam, avec la permission de Photoshare ; © 2007 Miroslav Ferkuniak/iStockPhoto ; © 2007 Glenda Powers/iStockPhoto ; © 2005 Kevin Russ/iStockPhoto ; © 2007 Jennifer Budai ; © 2006 Basil A. Safi/CCP, avec la permission de Photoshare ; © 2005 William Walsh/iStockPhoto ; © 2005 Amrita Gill-Bailey/CCP, avec la permission de Photoshare ; © 2006 Peeter Viisimaa/iStockPhoto.

Le **POPULATION REFERENCE BUREAU** informe les gens du monde entier sur les questions de population, de santé et de l'environnement, et les aide à **se servir de ces informations pour promouvoir le bien-être des générations d'aujourd'hui et de demain.**

informer

Le PRB informe les populations des États-Unis et du monde entier sur les questions liées à la population, à la santé et à l'environnement. Pour ce faire, nous convertissons les données techniques et les résultats des travaux de recherche en informations précises et faciles à comprendre.

Des instruments novateurs. Les affiches murales proposées par le PRB, notamment la *Fiche de données sur la population mondiale* et la *Carte de la pauvreté infantile persistante aux États-Unis* peuvent être consultées par le biais de notre outil de recherche sur le Web, le DataFinder, et mettent des informations démographiques précises à la disposition du plus grand nombre d'utilisateurs.

Des rapports influents. Les agents de santé du monde en développement se servent du rapport du PRB sur la prévention du cancer cervical, préparé en collaboration avec PATH, une organisation mondiale de santé à but non lucratif, pour mettre au point des programmes efficaces de détection. Le PRB et la Fondation Russell Sage ont publié *The American People: Census 2000*, 14 rapports qui décrivent l'Amérique de l'an 2000.

Une analyse stratégique impartiale. Depuis plus de 20 ans, le PRB organise chaque mois une série de séminaires axés sur les implications stratégiques des questions démographiques, notamment la fracture ethnique au sein de la société américaine et le VIH/sida en Inde.

Ressources en ligne. Le site Web du PRB donne accès au texte intégral de l'ensemble des publications du PRB, y compris nos célèbres *Population Bulletins*, ainsi que des données et analyses disponibles exclusivement en ligne et traitant de questions globales telles que le vieillissement des populations et la planification familiale. Notre *Center for Public Information on Population Research* (Centre pour l'information publique sur la recherche démographique) replace dans leur contexte les plus récentes conclusions des recherches sur la population pour les journalistes et les décideurs politiques.

BRIDGE : Fournir les informations aux décideurs au service de l'efficacité mondiale

Le Projet BRIDGE apporte son soutien aux efforts de réforme stratégique en fournissant aux responsables influents des pays en développement et à la communauté internationale du développement des informations à jour sur les principales questions

concernant la population et la santé. Ce projet sert de « pont » (en anglais « bridge »), reliant les personnes produisant les informations techniques sur la population et la santé et les utilisateurs non spécialisés de ces informations.

Les services et les consultants du Projet BRIDGE offrent une expérience très complète, couvrant

l'ensemble des régions du monde en développement, dans les domaines suivants : programmes et stratégies relatifs au planning familial, à la santé de la reproduction, à la dynamique hommes/femmes, VIH/sida, santé maternelle et infantile et liens entre la population, la santé et l'environnement.

Le Projet BRIDGE est un projet sur sept ans (2003-2010) réalisé par le Population Reference Bureau (PRB) dans le cadre d'un accord de coopération avec l'Agence des États-Unis pour le Développement international. Le directeur du projet BRIDGE au PRB est James Gribble (jgribble@prb.org).

autonomiser

Le PRB aide les différents groupes — chercheurs, journalistes, décideurs politiques et éducateurs — à utiliser les informations sur la population, la santé et l'environnement pour encourager le passage à l'action.

L'information à elle seule est un instrument puissant. Cependant, les gens disposent fréquemment de connaissances sans avoir les instruments nécessaires pour les communiquer avec efficacité aux décideurs. Le PRB établit des coalitions et organise des cours de formation aux États-Unis et dans le monde en développement pour transmettre les techniques d'information politique.

Réseaux médiatiques. Depuis 1996, le PRB partage ses techniques de dissémination des informations attestées sur la santé de la reproduction avec un réseau de rédacteurs d'Afrique de l'Ouest. Le programme Pop'Médiafrrique, l'un des divers réseaux de journalistes du PRB, a amélioré sa couverture médiatique et renforcé la demande des services de planification familiale dans la région.

Formation à la communication des politiques.

Le PRB a assuré la formation de quelque 700 activistes, professionnels de la santé et employés de gouvernement en Asie, en Afrique et en Amérique Latine. À titre d'exemple, les participants à un atelier organisé à Madagascar ont appris à préparer une fiche d'informations destinée aux décideurs politiques pour leur expliquer les liens complexes qui existent entre la population, la santé et l'environnement.

Ateliers sur les données. Ces ateliers organisés par le PRB aident le réseau KIDS COUNT de la Fondation Annie E. Casey dans son application des données statistiques vitales sur la condition des enfants aux États-Unis. Les participants à cet atelier en repartent toujours avec les connaissances nécessaires pour obtenir les données concernant leur état particulier et les communiquer aux décideurs politiques.

progresser

Le PRB œuvre pour l'amélioration du bien-être des générations d'aujourd'hui et de demain. C'est pour quoi nous procédons à une analyse des données et des recherches, nous disséminons l'information et nous aidons les gens à se servir de ces informations pour éduquer les décideurs politiques.

Certes, le nombre de publications ou d'ateliers représente une mesure du travail du PRB, mais la création de politiques à l'efficacité attestée, l'augmentation de la demande en services de santé et les coalitions actives constituent de meilleures mesures des progrès accomplis sur la voie du changement social positif.

Politiques basées sur des preuves. Le PRB fournit une analyse pour le *KIDS COUNT Data Book*, une évaluation annuelle du bien-être des enfants et des familles aux États-Unis, qui a contribué à l'adoption de plusieurs politiques américaines, notamment le Programme d'assurance médicale pour enfants au niveau des États (*State Children's Health Insurance Program*).

Augmentation de la demande de services de santé.

La diffusion d'émissions d'informations par des femmes journalistes de radio qui ont participé à l'atelier sur la santé reproductive organisé par le PRB au Sénégal a augmenté la demande locale de services de planification familiale et de santé.

Coalitions actives.

Le PRB a travaillé en collaboration avec des groupes locaux aux Philippines pour mettre sur pied une coalition nationale qui aide les décideurs à comprendre l'impact de la population sur l'environnement grâce à des manifestations telles que la célébration de la Journée Internationale de la Terre près du fleuve Pasig de Manille, une zone menacée.



POPULATION REFERENCE BUREAU

1875 Connecticut Ave., NW, Washington, DC 20009 États-Unis
tél. 202-483-1100 | fax 202-328-3937 | courriel : popref@prb.org | Site Internet : www.prb.org

