

# Population Reference Bureau

informar

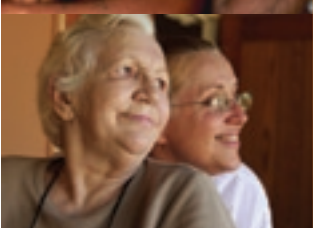
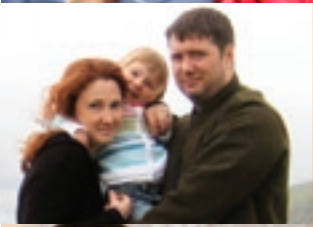
potenciar

avanzar

prb.org

# Cuadro de datos de la población mundial

2008



ALGERIA EGIPTO LÍBIA MARRUECOS SAHARA OCCIDENTAL SUDÁN TUNISIA BENIN BURKINA FASO CABO VERDE COMOROS GAMBIA  
GHANA GUINEA GUINEA-BISSAU LIBERIA MALI MAURITANIA NIGER NIGERIA SENEGAL SIERRA LEONA TOGO BURUNDI COMOROS DJIBOUTI  
ERITREA ETIOPIA KENIA MADAGASCAR MALDIVAS MAHORA MAYOTTE MOZAMBIQUE REUNIÓN RWANDA SUDÁN DEL SUR SUDÁN  
TANZANIA UGANDA ZAMBIA ZANZIBAR ZIMBABWE ARGENTINA AUSTRALIA BRASILEÑA CANADÁ CHINA COREA DEL NORTE COREA DEL SUR  
FRANCIA GABÓN GUINEA ECUATORIAL GUINEA REPUBLICA CENTROAFRICANA REPUBLICA DEMOCRÁTICA DEL CONGO  
SANTO TOMÉ Y PRINCIPES BOTSWANA LESOTHO LIBERIA SUDÁFRICA SWAZILANDIA CANADÁ ESTADOS UNIDOS BELICE COSTA  
RICA EL SALVADOR GUATEMALA HONDURAS MÉXICO NICARAGUA PANAMÁ ANTIGUA Y BARBUDA SAN TOME Y PRINCIPES NEERLANDESAS SAHAMAS  
BARBADOS CHILE PARAGUAY URUGUAY VENEZUELA ARABIA SAUDITA ARMENIA AZERBAIYÁN BAHREIN CHIPRE  
EMIRATOS ÁRABES UNIDOS GEORGIA IRAQ ISRAEL JORDANIA KUWAIT LIBANO OMÁN CATAR SIRIA TERRITORIO DE PALESTINA TAYWAN  
YEMEN AFGANISTÁN BANGLADESH BUTÁN INDIA IRÁN KAZAJISTÁN KIRGUISTÁN MALDIVAS NEPAL PAKISTÁN SRI LANKA TAYWÁN  
TURKEMENISTÁN UZBEKISTÁN BRUNEI CAMBOYA FILIPINAS INDONESIA LAOS MALASIA MYANMAR SINGAPUR TAILANDIA TIMOR LESTE  
VANUATU NAM CHINA COREA DEL NORTE COREA DEL SUR JAPÓN MONGOLIA TAIWAN DINAMARCA ESTONIA FINLANDIA ISLANDIA ISLAS  
DEL CANAL LETONIA LITUANIA NORUEGA REINO UNIDO SUECIA ALEMANIA AUSTRIA BÉLGICA FRANCIA LIECHTENSTEIN LUXEMBURGO  
MÓNACO PAÍSES BAJOS SUÍZA BELARÚS BULGARIA ESLOVAQUIA HUNGRÍA MOLDOVA POLONIA REPÚBLICA CHECA RUMANIA RUSIA  
UCRANIA ALBANIA ANDORRA BOSNIA-HERZEGOVINA CROACIA ESLOVENIA ESPAÑA GRECIA ITALIA KOSOVO MACEDONIA MALTA  
MONTENEGRO PORTUGAL SAN MARINO SERBIA AUSTRALIA FIJI GUAM ISLAS MARSHALL ISLAS SOLOMON KIRIBATI MICRONESIA  
NAURU NUEVA CALEDONIA NUEVA ZELANDIA PALAU PAPUA NUEVA GUINEA POLINESIA FRANCESA SAMOA TONGA TUVALU VANUATU

## Los países con mayor población, 2008 y 2050

2008	
País	Población (millones)
China	1.324,7
India	1.149,3
Estados Unidos	304,5
Indonesia	239,9
Brasil	195,1
Pakistan	172,8
Nigeria	148,1
Bangladesh	147,3
Rusia	141,9
Japón	127,7

2050	
País	Población (millones)
India	1.755,2
China	1.437,0
Estados Unidos	438,2
Indonesia	343,1
Pakistan	295,2
Nigeria	282,2
Brasil	259,8
Bangladesh	215,1
Rep. Dem. del Congo	189,3
Filipinas	150,1

## Los países con mayor aumento o descenso de su población, 2008 a 2050

### Porcentaje con mayor aumento

País	Porcentaje
Uganda	263
Niger	261
Burundi	220
Liberia	216
Guinea-Bissau	205
Rep. Dem. del Congo	185
Timor-Leste	179
Malí	169
Somalia	166
Angola	155

### Porcentaje con mayor descenso

País	Porcentaje
Bulgaria	-35
Swazilandia	-33
Georgia	-28
Ucrania	-28
Japón	-25
Moldova	-23
Rusia	-22
Serbia	-21
Belarús	-20
Rumania	-20
Bosnia-Herzegovina	-20

NOTA: No se incluyen países con menos de 1 millón de habitantes.

## Tasas de mortalidad infantil más bajas y más altas

### Más bajas

País	Muertes de niños por 1.000 nacidos vivos
Singapur	1,6
Suecia	2,4
Finlandia	2,5
Japón	2,7
Eslovenia	2,8
Noruega	3,1
República Checa	3,1
Irlanda	3,1
Portugal	3,5
Israel	3,5

### Más altas

País	Muertes de niños por 1.000 nacidos vivos
Afganistán	163
Sierra Leona	158
Liberia	133
Angola	132
Guinea-Bissau	117
Somalia	117
Guinea	113
Mozambique	108
Burundi	107
Chad	106

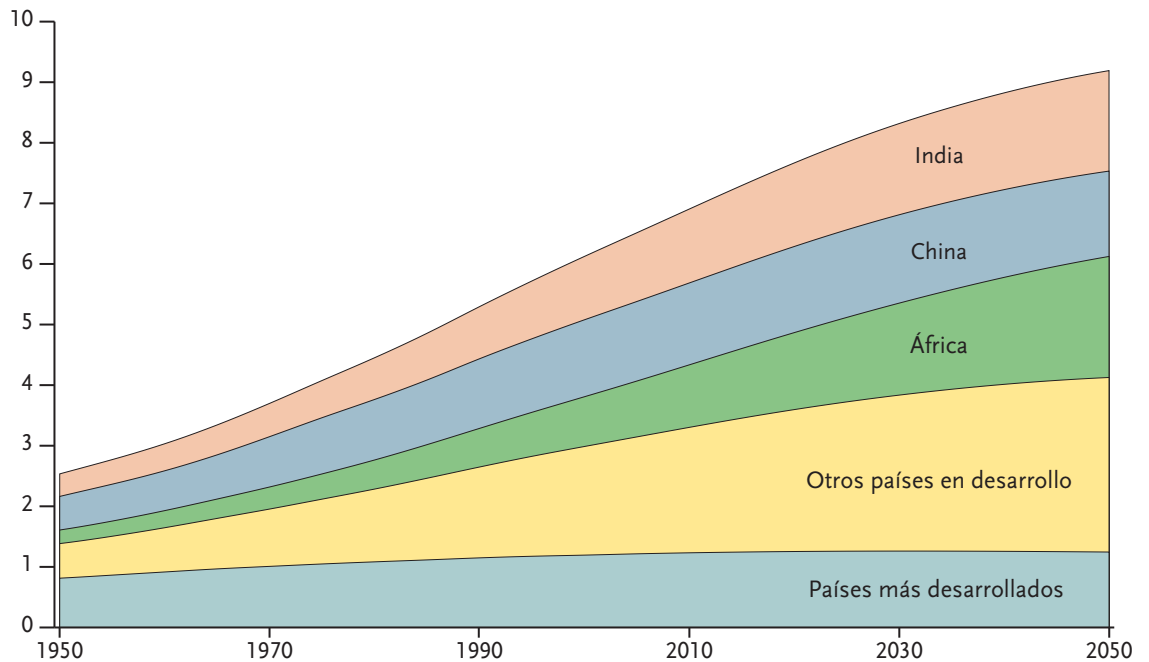
NOTA: No se incluyen los países con menos de 50 muertes de niños por año.

# DATOS A DESTACAR

## La proporción de la población mundial en África y otras regiones en desarrollo sigue en aumento.

A medida que la población mundial ha aumentado de 2.500 millones en 1950 a 6.700 millones en 2008, la proporción que vive en los países en desarrollo de África, Asia y América Latina y el Caribe ha aumentado del 68 por ciento a más del 80 por ciento. India y China, con más de 1.000 millones cada una en 2008, tienen aproximadamente un 37 por ciento del total. Las proyecciones para 2050 ilustran que este cambio continuará en los países en desarrollo. Se estima que la proporción que vive en países más desarrollados se reducirá de un 18 por ciento aproximadamente en 2008 a menos de un 14 por ciento en 2050. Se proyecta que la población africana, que es la que actualmente está aumentando más rápidamente que la de cualquier otra gran región, representará un 21 por ciento de la población mundial para 2050, un alza desde 1950 cuando era de solo el 9 por ciento.

Población (miles de millones)

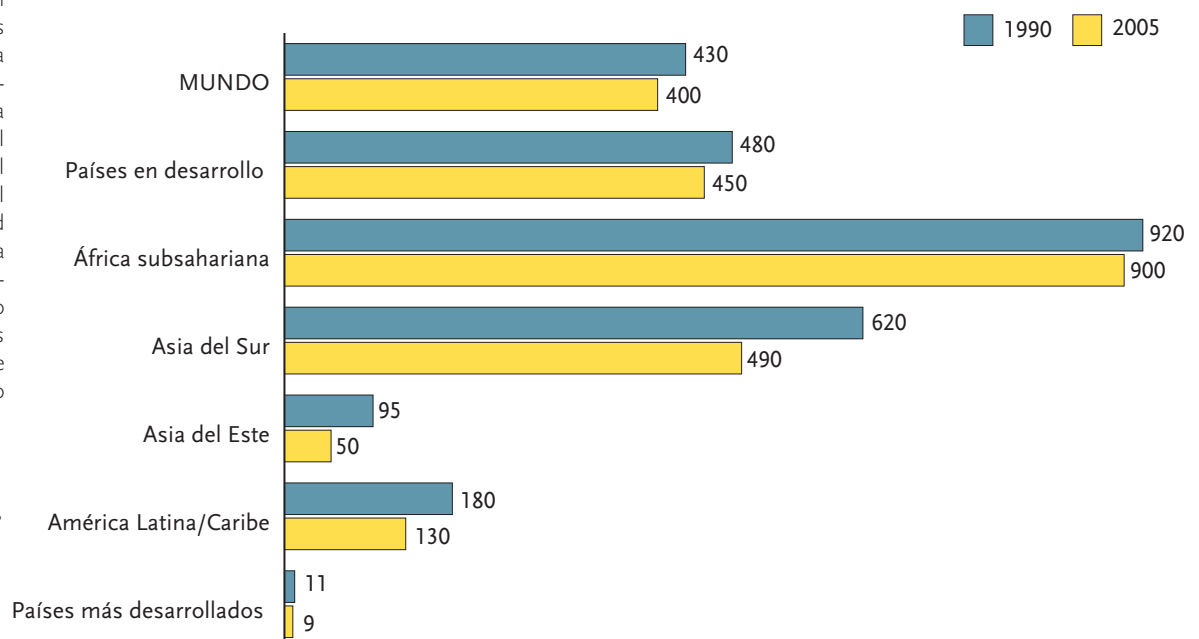


FUENTE: División de la Población de la ONU, *World Population Prospects: The 2006 Revision*, variación media (2007).

## No ha habido mucha mejora en la mortalidad materna en los países en desarrollo.

Una muerte materna relacionada con el embarazo o el parto es un evento poco usual en los países más desarrollados. Según nuevas estimaciones de la Organización Mundial de la Salud, UNICEF, el Fondo de Población de la ONU y el Banco Mundial, en estos países, en 2005, sólo murieron 9 mujeres por cada 100.000 nacidos vivos. Pero la relación entre muertes maternas y los nacimientos en el África subsahariana y en el sur de Asia es asombrosamente alta. Aún más preocupante es el hecho de que no ha habido una mejora en los últimos 15 años en las regiones en desarrollo en general, a pesar de esfuerzos conjuntos a favor de la mejora de la salud materna. Los expertos en salud pública recalcan la importancia del cuidado prenatal y de la disponibilidad de personal médico calificado durante el parto, inclusive la disponibilidad de cuidados de emergencia para poder tratar las complicaciones. Este tipo de cuidado normalmente no existe en países con una infraestructura pobre e instalaciones de salud no adecuadas.

Muertes maternas por 100.000 nacidos vivos



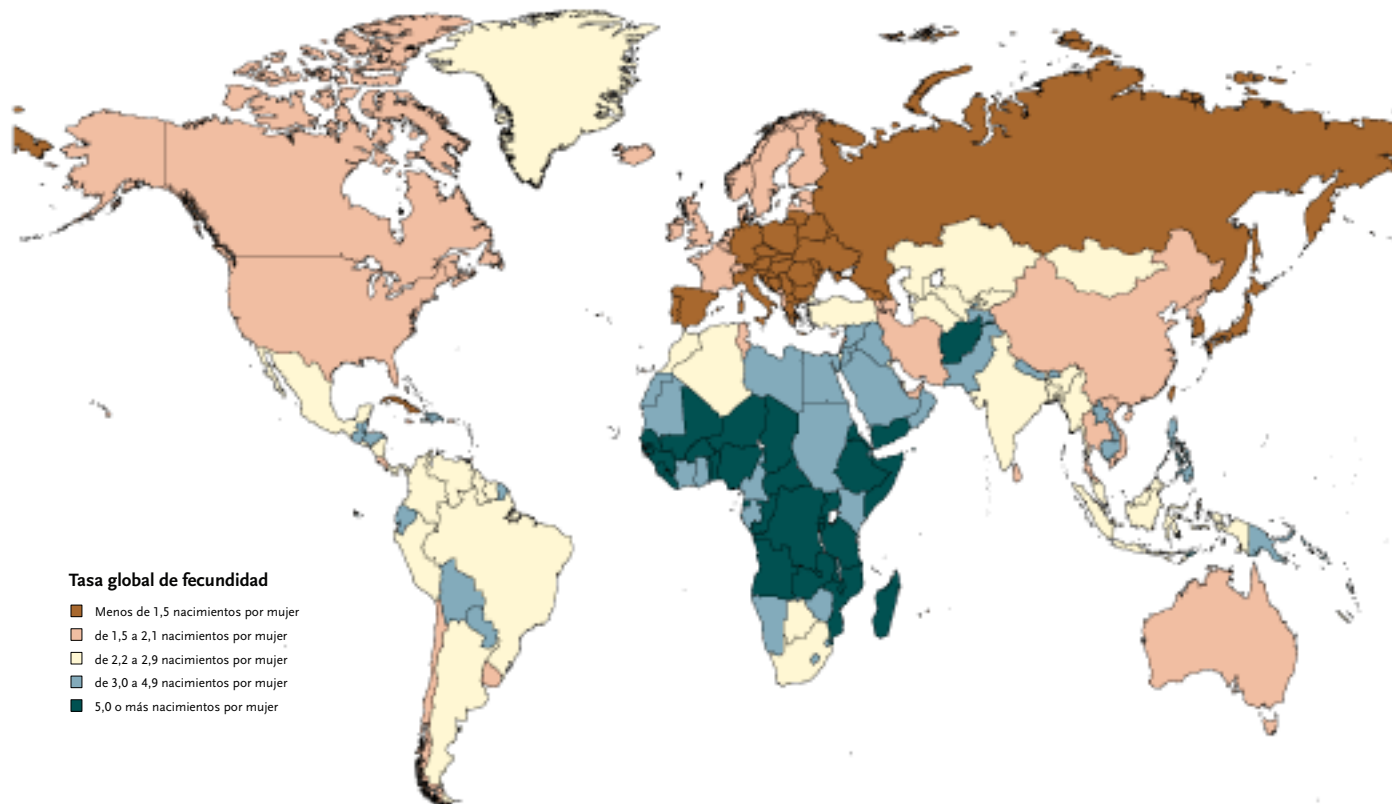
FUENTE: Organización Mundial de la Salud et al., *Maternal Mortality in 2005* (2006; www.who.int, visto el 1 de mayo, 2008).



# DATOS A DESTACAR

## Los patrones de fecundidad regionales reafirman que la población mundial continuará aumentando.

Mientras que los europeos optan por tener uno o dos hijos como mucho, como promedio, los subsaharianos tienen más de cinco y los asiáticos tienen entre dos y tres. Existen patrones regionales claramente marcados de alta o baja fecundidad, pero también existe una amplia variación dentro de algunas regiones. Por ejemplo, las tasas en Sudáfrica están muy por debajo de las de sus vecinos, mientras que la fecundidad en Bolivia está por encima del nivel de las de otros países suramericanos. En el Próximo Oriente, Irán destaca por su baja fecundidad en contraste con tasas mucho más altas en Iraq y Yemen. En Asia, la fecundidad en la China, a un nivel inferior a 2 hijos, domina la región estadísticamente, pero la fecundidad sigue siendo alta en Afganistán, Pakistán y Laos.



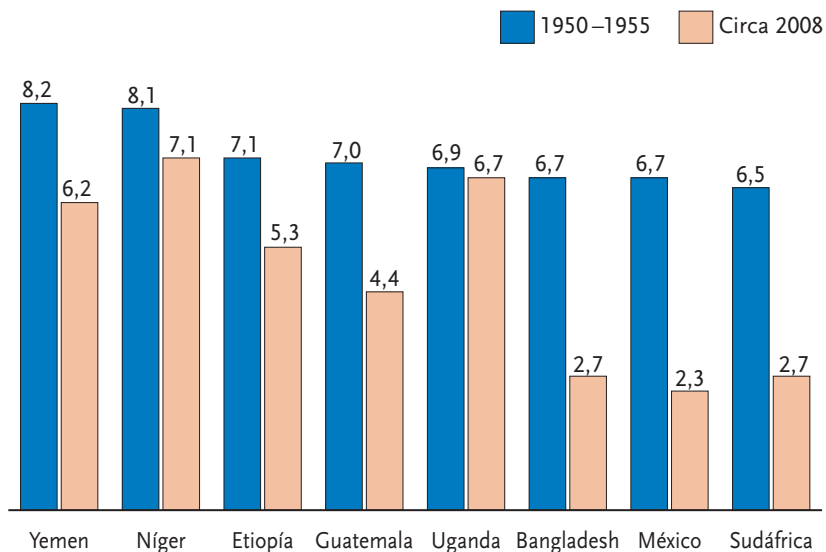
**OBSERVACIÓN:** La tasa global de fecundidad mide el número total de hijos que una mujer tiene según las tasas de nacimiento actuales.

**FUENTE:** C. Haub and M.M. Kent, *Cuadro de datos de la población mundial 2008*.

## Ha habido un descenso notable en algunos países, pero no en otros.

La última cuarta parte del siglo pasado vio descensos importantes en la fecundidad de los países en desarrollo. En Bangladesh, a principios de la década de 1950, la tasa global de fecundidad se redujo de 6,7 nacimientos por mujer durante su vida a 2,7 en 2008. Esto ocurrió con la ayuda de un gobierno comprometido a las políticas de población y de los programas basados en la comunidad exitosos. Durante este mismo periodo, la fecundidad también se redujo de forma drástica en Guatemala, de 7,0 a 4,4 hijos por mujer. México vio un descenso todavía más impresionante a medida que el país se desarrolló económicamente y adoptó la idea de tener familias más pequeñas. Etiopía, Níger y Uganda muestran descensos mucho más modestos, lo que explica el por qué la población de África continúa por delante de la de otras regiones.

Tasa global de fecundidad



**OBSERVACIÓN:** La tasa global de fecundidad mide el número total de hijos que una mujer tiene según las tasas de nacimiento actuales.

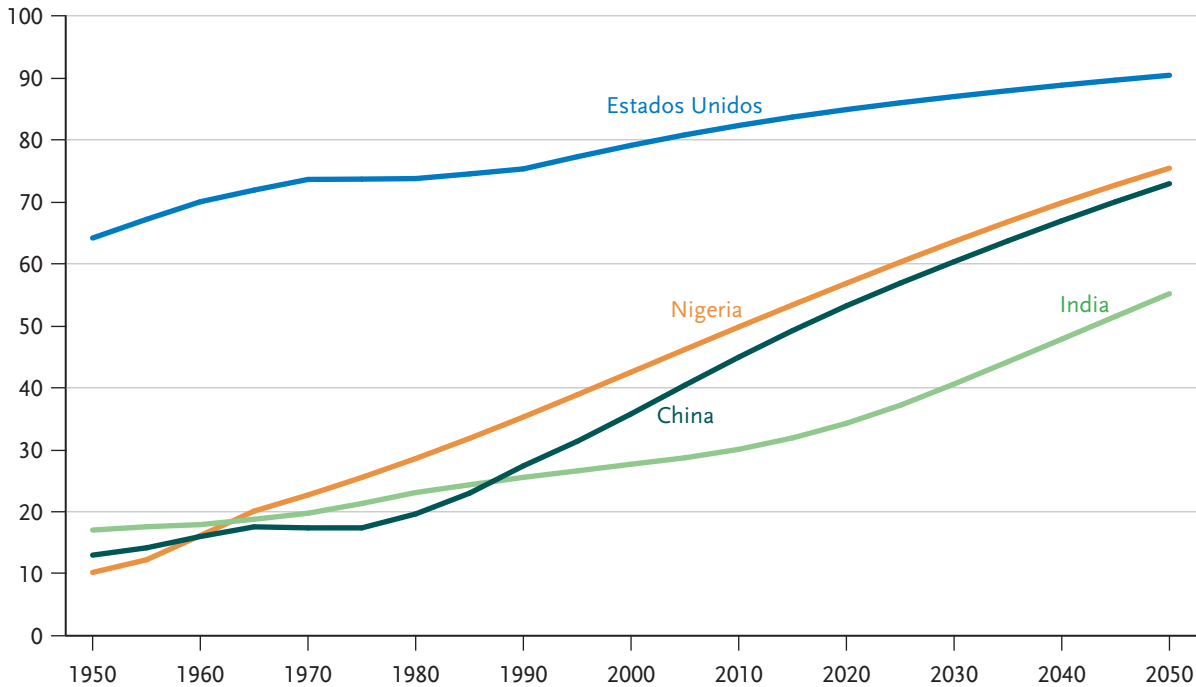
**FUENTES:** División de la población de la ONU y Population Reference Bureau

# DATOS A DESTACAR

## La población en zonas urbanas es ahora una mayoría en muchos de los países más grandes.

El mundo celebrará un hito en 2008: la mitad de los habitantes en el mundo vivirán en zonas urbanas. Este evento es impresionante si uno considera que menos del 30 por ciento vivía en zonas urbanas en 1950. Menos del 15 por ciento de los habitantes en Nigeria y China vivían en zonas urbanas en 1950, y solo un poco más en la India. Pero aunque la proporción que vive en zonas urbanas en estos países mostró aumentos importantes, es también sorprendente que todavía haya muchas zonas rurales. India, bien conocida por sus mega ciudades (Mumbai, Calcuta y Delhi) es esencialmente un país rural. Menos del 30 por ciento vive en zonas urbanas.

Porcentaje de la población que vive en zonas urbanas

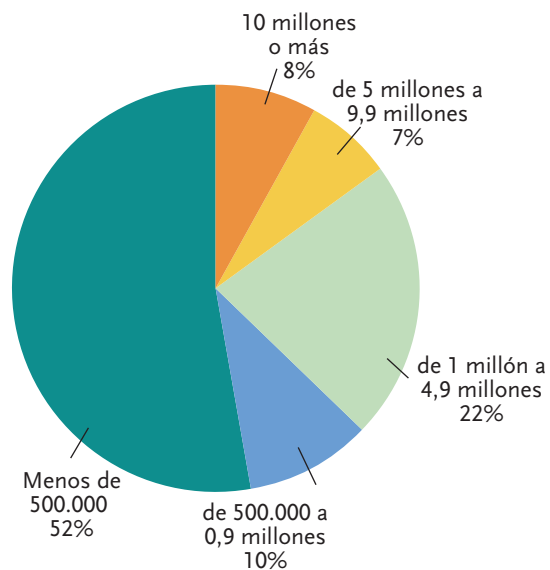


FUENTE: División de población de la ONU, *World Urbanization Prospects: The 2007 Revision* (2008; CD-ROM).

## La mayoría de los que viven en zonas urbanas viven en pueblos y aldeas y no en grandes ciudades.

Aunque aproximadamente la mitad del mundo vive en zonas urbanas, la gran mayoría de estas personas reside en pueblos y aldeas, no en ciudades modernas. Sólo el 37 por ciento de los habitantes de zonas urbanas vive en ciudades con un millón de residentes o más, y sólo un 8 por ciento vive en mega ciudades de 10 millones o más.

FUENTE: División de población de la ONU, *World Urbanization Prospects: The 2007 Revision* (2008; CD-ROM).



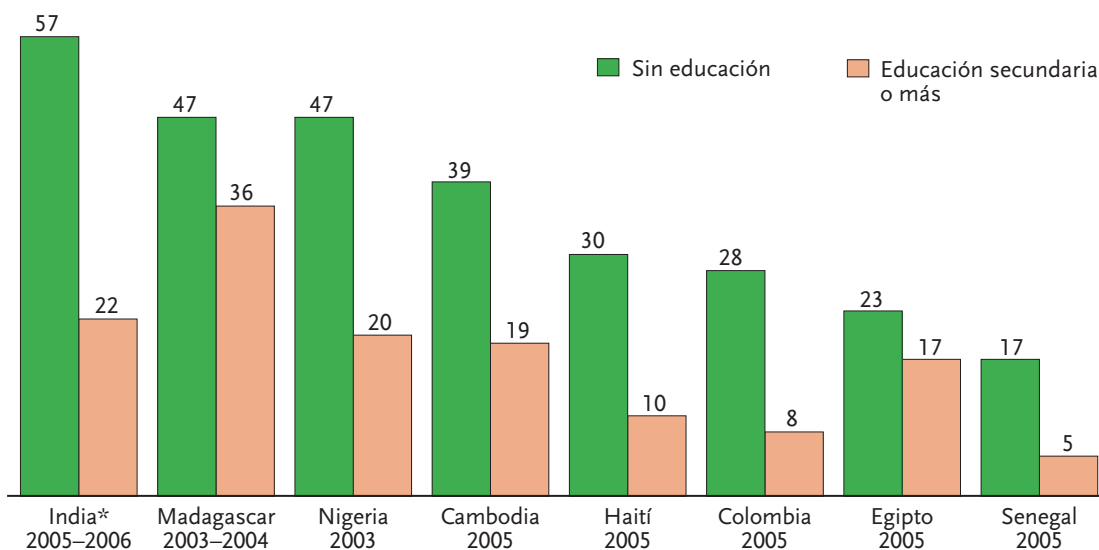
Población urbana por tamaño

# DATOS A DESTACAR

## La educación de las madres es clave en cuanto al estado nutricional de sus hijos.

La desnutrición a largo plazo entre los niños puede resultar en un crecimiento reducido, en el fracaso de llegar al máximo potencial en el crecimiento, y especialmente en una baja estatura para su edad. El crecimiento reducido se ha relacionado con un desarrollo inferior de la inteligencia, con menos años de escolaridad para los niños y con una menor productividad y salarios para los adultos. Los esfuerzos que se llevan a cabo para combatir el crecimiento reducido están enfocados en el desarrollo del feto y en los dos primeros años de vida de un niño; después de este periodo el daño puede ser irreversible. En la mayoría de los países, los niños cuyas madres no tienen mucha educación tienen muchas más posibilidades de tener un crecimiento reducido que aquellos cuyas madres tienen más años de educación. En Nigeria, casi la mitad, y en la India, casi el 60 por ciento de los niños cuyas madres no había recibido educación tenían un crecimiento reducido. A los niños de madres con más educación les suele ir mejor, pero no en todas partes. En Madagascar, por ejemplo, el crecimiento reducido era sorprendentemente alto incluso entre los niños de madres con más educación.

Porcentaje de niños menores de 3 años que tienen un crecimiento reducido, según la educación de la madre



\* Niños menores de 5 años.

**OBSERVACIÓN:** El crecimiento reducido se da cuando la estatura de un niño a una cierta edad está por debajo del estándar internacional considerado para el desarrollo normal.

**FUENTE:** Encuestas demográficas y de salud ([www.measuredhs.com](http://www.measuredhs.com)).

**DATOS DEMOGRÁFICOS Y ESTIMACIONES PARA LOS PAÍSES Y REGIONES DEL MUNDO**

	Población a mediados del 2008 (millones)	Nacimientos por cada 1.000 hab.	Muertes por cada 1.000 hab.	Tasa de incremento natural (%)	Migración neta por 1.000 habitantes	Población proyectada (millones)		Cambio proyectado de la población 2008-2050 (%)	Tasa de mortalidad infantil <sup>a</sup>	Riesgo de muerte de una mujer durante su vida por causas relacionadas con el embarazo, 1 en:	Tasa global de fecundidad <sup>b</sup>
						mediados 2025	mediados 2050				
<b>MUNDO</b>	<b>6.705</b>	<b>21</b>	<b>8</b>	<b>1,2</b>	<b>—</b>	<b>8.000</b>	<b>9.352</b>	<b>39</b>	<b>49</b>	<b>92</b>	<b>2,6</b>
MÁS DESARROLLADO	1.227	12	10	0,2	3	1.269	1.294	5	6	6.000	1,6
EN DESARROLLO	5.479	23	8	1,5	-1	6.731	8.058	47	54	75	2,8
EN DESARROLLO (except, China)	4.154	26	9	1,8	-1	5.255	6.621	59	59	55	3,2
MENOS DESARROLLADO	797	36	13	2,4	-0	1.139	1.664	109	85	22	4,7
<b>ÁFRICA</b>	<b>967</b>	<b>37</b>	<b>14</b>	<b>2,4</b>	<b>-1</b>	<b>1.358</b>	<b>1.932</b>	<b>100</b>	<b>82</b>	<b>26</b>	<b>4,9</b>
ÁFRICA SUBSAHARIANA	809	40	15	2,5	-0	1.161	1.698	110	88	22	5,4
ÁFRICA SEPTENTRIONAL	197	26	7	1,9	-1	251	307	56	45	145	3,0
Algeria	34,7	22	4	1,8	-1	43,3	50,1	44	27	220	2,3
Egipto	74,9	27	6	2,0	-1	95,9	117,9	57	33	230	3,1
Libia	6,3	24	4	2,0	0	8,1	9,7	54	21	350	3,0
Marruecos	31,2	21	6	1,4	-3	36,6	42,4	36	43	150	2,4
Sahara Occidental	0,5	28	8	2,0	20	0,8	0,9	89	53	—	3,0
Sudán	39,4	33	12	2,1	1	54,3	73,0	85	81	53	4,5
Túnez	10,3	17	6	1,2	-1	12,1	13,2	27	19	500	2,0
<b>ÁFRICA OCCIDENTAL</b>	<b>291</b>	<b>42</b>	<b>15</b>	<b>2,6</b>	<b>-1</b>	<b>419</b>	<b>616</b>	<b>112</b>	<b>96</b>	<b>19</b>	<b>5,7</b>
Benin	9,3	42	12	3,0	1	14,5	22,5	142	98	20	5,7
Burkina Faso	15,2	45	15	3,0	-1	23,7	37,5	147	89	22	6,2
Cabo Verde	0,5	30	5	2,5	-2	0,7	0,9	83	28	120	3,5
Côte d'Ivoire	20,7	38	14	2,4	-2	26,2	34,7	68	100	27	4,9
Gambia	1,6	38	11	2,7	1	2,3	3,4	117	93	32	5,1
Ghana	23,9	32	10	2,2	-0	33,7	48,8	104	71	45	4,3
Guinea	10,3	42	14	2,9	-6	15,7	24,5	138	113	19	5,7
Guinea-Bissau	1,7	50	19	3,1	0	2,9	5,3	205	117	13	7,1
Liberia	3,9	50	18	3,1	3	6,8	12,5	216	133	12	6,8
Mali	12,7	48	15	3,3	-3	20,6	34,2	169	96	15	6,6
Mauritania	3,2	35	9	2,7	1	4,5	6,4	99	77	22	4,8
Niger	14,7	46	15	3,1	-0	26,3	53,2	261	81	7	7,1
Nigeria	148,1	43	18	2,5	-0	205,4	282,2	91	100	18	5,9
Senegal	12,7	39	10	3,0	-2	18,0	25,3	99	61	21	5,3
Sierra Leona	5,5	48	23	2,5	-4	7,6	10,9	99	158	8	6,1
Togo	6,8	38	10	2,8	-0	9,9	14,1	108	91	38	5,1
<b>ÁFRICA ORIENTAL</b>	<b>301</b>	<b>41</b>	<b>15</b>	<b>2,5</b>	<b>-0</b>	<b>440</b>	<b>641</b>	<b>113</b>	<b>81</b>	<b>28</b>	<b>5,4</b>
Burundi	8,9	46	16	3,0	7	15,0	28,3	220	107	16	6,8
Comoras	0,7	36	8	2,8	0	1,1	1,8	151	69	52	4,9
Djibouti	0,8	30	12	1,8	0	1,1	1,5	75	67	35	4,2
Eritrea	5,0	40	10	3,0	2	7,7	11,5	129	59	44	5,3
Etiopía	79,1	40	15	2,5	-0	110,5	147,6	87	77	27	5,3
Kenya	38,0	40	12	2,8	-1	51,3	65,2	72	77	39	4,9
Madagascar	18,9	38	10	2,8	0	28,0	41,6	120	75	38	5,0
Malawi	13,6	48	16	3,2	-0	20,4	30,5	124	80	18	6,3
Mauricio	1,3	14	7	0,7	-0	1,4	1,5	17	15,4	3.300	1,7
Mayotte	0,2	39	3	3,6	5	0,3	0,5	174	—	—	4,5
Mozambique	20,4	41	20	2,1	-0	27,5	37,2	83	108	45	5,4
Reunión	0,8	19	5	1,3	-0	1,0	1,1	31	8	—	2,5
Rwanda	9,6	43	16	2,7	1	14,6	21,7	126	86	16	6,0
Seychelles	0,1	18	7	1,0	6	0,1	0,1	37	11	—	2,2
Somalia	9,0	46	19	2,7	3	14,3	23,8	166	117	12	6,7
Tanzania	40,2	38	15	2,3	-2	58,2	82,5	105	75	24	5,3
Uganda	29,2	48	16	3,1	-1	56,4	106,0	263	76	25	6,7
Zambia	12,2	43	22	2,1	-3	15,5	19,3	58	100	27	5,5
Zimbabwe	13,5	31	21	1,1	-1	16,0	19,1	42	60	43	3,8
<b>ÁFRICA CENTRAL</b>	<b>122</b>	<b>43</b>	<b>14</b>	<b>2,8</b>	<b>-0</b>	<b>189</b>	<b>306</b>	<b>151</b>	<b>97</b>	<b>20</b>	<b>6,1</b>
Angola	16,8	47	21	2,7	2	26,2	42,7	155	132	12	6,8
Camerún	18,5	36	13	2,3	0	25,5	34,9	89	74	24	4,7
Chad	10,1	44	17	2,7	2	13,9	20,5	102	106	11	6,3
Congo	3,8	37	13	2,5	-2	5,6	8,8	130	75	22	5,3
Gabón	1,4	27	12	1,5	1	1,7	2,1	54	58	53	3,2
Guinea Ecuatorial	0,6	39	10	2,9	0	0,9	1,4	132	91	28	5,4
Rep. Centroafricana	4,4	38	19	1,9	-1	5,5	6,5	47	102	25	5,0
Rep. Dem. del Congo	66,5	44	13	3,1	-1	109,7	189,3	185	92	13	6,5
Santo Tomé y Príncipe	0,2	35	8	2,7	-2	0,2	0,3	85	77	—	4,1

**DATOS DEMOGRÁFICOS Y ESTIMACIONES PARA LOS PAÍSES Y REGIONES DEL MUNDO**

	Población a mediados del 2008 (millones)	Nacimientos por cada 1.000 hab.	Muertes por cada 1.000 hab.	Tasa de incremento natural (%)	Migración neta por 1.000 habitantes	Población proyectada (millones)		Cambio proyectado de la población 2008-2050 (%)	Tasa de mortalidad infantil <sup>a</sup>	Riesgo de muerte de una mujer durante su vida por causas relacionadas con el embarazo, 1 en:	Tasa global de fecundidad <sup>b</sup>
						mediados 2025	mediados 2050				
<b>ÁFRICA MERIDIONAL</b>	<b>55</b>	<b>24</b>	<b>16</b>	<b>0,8</b>	<b>0</b>	<b>59</b>	<b>62</b>	<b>12</b>	<b>48</b>	<b>90</b>	<b>2,8</b>
Botswana	1,8	24	14	0,9	6	2,2	2,4	29	44	130	2,9
Lesotho	1,8	27	25	0,2	-4	1,7	1,6	-11	91	45	3,5
Namibia	2,1	25	15	1,0	1	2,3	2,1	3	47	170	3,6
Sudáfrica	48,3	23	15	0,8	0	51,5	54,8	13	45	110	2,7
Swazilandia	1,1	31	31	0,0	0	1,0	0,8	-33	85	120	3,8
<b>AMÉRICA</b>	<b>915</b>	<b>18</b>	<b>7</b>	<b>1,2</b>	<b>0</b>	<b>1.080</b>	<b>1.258</b>	<b>37</b>	<b>18</b>	<b>420</b>	<b>2,3</b>
<b>AMÉRICA DEL NORTE</b>	<b>338</b>	<b>14</b>	<b>8</b>	<b>0,6</b>	<b>4</b>	<b>393</b>	<b>480</b>	<b>42</b>	<b>7</b>	<b>6.000</b>	<b>2,1</b>
Canadá	33,3	11	7	0,3	7	37,6	41,9	26	5,4	11.000	1,6
Estados Unidos	304,5	14	8	0,6	3	355,7	438,2	44	6,6	4.800	2,1
<b>AMÉRICA LATINA/EL CARIBE</b>	<b>577</b>	<b>21</b>	<b>6</b>	<b>1,5</b>	<b>-2</b>	<b>687</b>	<b>778</b>	<b>35</b>	<b>23</b>	<b>290</b>	<b>2,5</b>
<b>AMÉRICA CENTRAL</b>	<b>150</b>	<b>22</b>	<b>5</b>	<b>1,7</b>	<b>-5</b>	<b>180</b>	<b>203</b>	<b>35</b>	<b>22</b>	<b>320</b>	<b>2,5</b>
Belice	0,3	27	4	2,3	-1	0,4	0,5	57	18	560	3,1
Costa Rica	4,5	16	4	1,3	4	5,6	6,3	40	9,7	1.400	1,9
El Salvador	7,2	24	6	1,8	-1	9,1	11,2	55	24	190	2,8
Guatemala	13,7	34	6	2,8	-1	20,0	27,9	104	34	71	4,4
Honduras	7,3	27	5	2,2	-4	9,8	12,4	69	23	93	3,3
México	107,7	20	5	1,6	-6	123,8	131,6	22	19	670	2,3
Nicaragua	5,7	26	5	2,1	-7	6,8	7,9	40	29	150	2,9
Panamá	3,4	20	4	1,6	0	4,2	5,0	46	15	270	2,4
<b>EL CARIBE</b>	<b>41</b>	<b>19</b>	<b>8</b>	<b>1,1</b>	<b>-3</b>	<b>46</b>	<b>50</b>	<b>24</b>	<b>33</b>	<b>130</b>	<b>2,5</b>
Antigua y Barbuda	0,1	17	7	1,0	3	0,1	0,1	29	20	—	2,1
Antillas Neerlandesas	0,2	14	7	0,7	17	0,2	0,2	-4	5	—	2,0
Bahamas	0,3	17	6	1,1	1	0,4	0,5	34	14	2.700	1,9
Barbados	0,3	14	8	0,6	-1	0,3	0,3	-7	14	4.400	1,8
Cuba	11,2	10	7	0,3	-3	11,2	9,9	-11	5,3	1.400	1,4
Dominica	0,1	16	9	0,7	-5	0,1	0,1	-11	16	—	3,0
Granada	0,1	19	7	1,2	-10	0,1	0,1	-10	17	—	2,1
Guadalupe	0,4	15	7	0,8	-0	0,5	0,5	21	8	—	2,1
Haití	9,1	29	11	1,8	-3	11,7	15,1	65	57	44	4,0
Jamaica	2,7	17	6	1,1	-6	3,0	3,4	25	21	240	2,1
Martinica	0,4	13	7	0,7	-0	0,4	0,4	-13	6	—	1,9
Puerto Rico	4,0	12	8	0,5	-1	4,1	3,8	-5	9,2	2.900	1,7
Rep. Dominicana	9,9	24	6	1,8	-3	12,1	14,0	42	32	230	3,0
Saint Kitts y Nevis	0,05	18	8	1,0	-6	0,1	0,1	31	15	—	2,3
San Vicente y las Granadinas	0,1	17	8	0,9	-8	0,1	0,1	-13	17,6	—	2,1
Santa Lucía	0,2	15	7	0,8	6	0,2	0,2	30	19,4	—	1,7
Trinidad y Tobago	1,3	14	8	0,6	-3	1,4	1,3	-1	24	1.400	1,6
<b>AMÉRICA DEL SUR</b>	<b>387</b>	<b>20</b>	<b>6</b>	<b>1,4</b>	<b>-1</b>	<b>461</b>	<b>524</b>	<b>36</b>	<b>23</b>	<b>300</b>	<b>2,4</b>
Argentina	39,7	19	8	1,1	-0	46,3	52,5	32	13,3	530	2,4
Bolivia	10,0	29	8	2,1	0	13,3	16,7	67	51	89	3,7
Brasil	195,1	20	6	1,3	0	228,9	259,8	33	24	370	2,3
Chile	16,8	14	5	0,9	0	19,1	20,2	20	8,8	3.200	2,0
Colombia	44,4	20	6	1,4	-1	53,8	59,2	33	19	290	2,4
Ecuador	13,8	26	6	2,0	-4	17,5	20,4	48	25	170	3,1
Guyana	0,8	21	9	1,2	-10	0,8	0,5	-29	48	90	2,7
Guyana Francesa	0,2	32	4	2,8	5	0,3	0,4	96	10,4	—	3,9
Paraguay	6,2	27	6	2,1	-2	8,0	10,1	62	36	170	3,5
Perú	27,9	21	6	1,5	-4	34,0	39,3	41	24	140	2,6
Suriname	0,5	17	7	1,1	-7	0,5	0,5	-8	16	530	2,5
Uruguay	3,3	14	9	0,5	-3	3,5	3,7	11	10,5	2.100	2,0
Venezuela	27,9	25	4	2,1	0	34,9	41,1	47	16,5	610	2,6
<b>ASIA</b>	<b>4.052</b>	<b>19</b>	<b>7</b>	<b>1,2</b>	<b>-0</b>	<b>4.793</b>	<b>5.427</b>	<b>34</b>	<b>45</b>	<b>120</b>	<b>2,4</b>
ASIA (excep. China)	2.728	23	7	1,5	-0	3.317	3.990	46	51	90	2,8
<b>ASIA OCCIDENTAL</b>	<b>225</b>	<b>25</b>	<b>6</b>	<b>1,9</b>	<b>-0</b>	<b>290</b>	<b>363</b>	<b>61</b>	<b>41</b>	<b>170</b>	<b>3,3</b>
Arabia Saudita	28,1	29	3	2,7	-5	35,7	49,8	77	16	1.400	4,0
Armenia	3,1	15	9	0,5	-2	3,3	3,3	7	26	980	1,7
Azerbaiyán	8,7	18	6	1,2	-0	9,7	11,6	34	12	670	2,3
Bahrein	0,8	20	3	1,7	7	1,0	1,2	53	8	1.300	2,5
Chipre	1,1	12	7	0,6	10	1,1	1,1	2	6	6.400	1,5
Emiratos Árabes Unidos	4,5	15	2	1,3	16	6,2	7,8	75	7	1.000	2,0



**DATOS DEMOGRÁFICOS Y ESTIMACIONES PARA LOS PAÍSES Y REGIONES DEL MUNDO**

	Población a mediados del 2008 (millones)	Nacimientos por cada 1.000 hab.	Muertes por cada 1.000 hab.	Tasa de incremento natural (%)	Migración neta por 1.000 habitantes	Población proyectada (millones)		Cambio proyectado de la población 2008-2050 (%)	Tasa de mortalidad infantil <sup>a</sup>	Riesgo de muerte de una mujer durante su vida por causas relacionadas con el embarazo, 1 en:	Tasa global de fecundidad <sup>b</sup>
						mediados 2025	mediados 2050				
Georgia	4,6	11	10	0,1	-3	4,2	3,3	-28	16	1.100	1,4
Iraq	29,5	34	10	2,4	-4	43,3	61,9	110	94	72	4,6
Israel	7,5	21	5	1,6	2	9,3	11,2	49	3,5	7.800	2,9
Jordania	5,8	28	4	2,4	7	7,7	9,7	65	24	450	3,6
Kuwait	2,7	21	2	1,9	8	3,6	4,8	80	8	9.600	2,6
Líbano	4,0	19	5	1,4	-0	4,6	5,0	26	19	290	1,9
Omán	2,7	24	3	2,1	5	3,1	3,9	42	10	420	3,4
Qatar	0,9	17	2	1,5	36	1,1	1,4	48	7	2.700	2,6
Siria	19,9	28	4	2,5	2	26,8	34,0	71	19	210	3,5
Territorio de Palestina	4,2	37	4	3,3	0	6,2	8,8	113	25	—	4,6
Turquía	74,8	19	6	1,2	0	87,8	88,7	19	23	880	2,2
Yemen	22,2	41	9	3,2	-1	35,2	55,8	151	77	39	6,2
<b>ASIA MERIDIONAL CENTRAL</b>	<b>1.683</b>	<b>25</b>	<b>8</b>	<b>1,7</b>	<b>-0</b>	<b>2.089</b>	<b>2.605</b>	<b>55</b>	<b>61</b>	<b>61</b>	<b>3,0</b>
Afganistán	32,7	47	21	2,6	0	50,3	81,9	150	163	8	6,8
Bangladesh	147,3	24	7	1,7	-1	180,1	215,1	46	52	51	2,7
Bután	0,7	30	7	2,3	2	0,9	1,0	45	40	55	3,6
India	1.149,3	24	8	1,6	-0	1.407,7	1.755,2	53	57	70	2,8
Irán	72,2	20	5	1,4	-1	88,0	100,2	39	32	300	2,1
Kazajstán	15,7	21	10	1,0	1	17,1	17,4	11	29	360	2,5
Kirguistán	5,2	24	7	1,6	-10	6,5	8,1	54	50	240	2,8
Maldivas	0,3	19	4	1,6	0	0,4	0,5	73	16	200	2,2
Nepal	27,0	29	9	2,1	-1	36,5	48,7	81	48	31	3,1
Pakistán	172,8	31	8	2,2	-1	228,9	295,2	71	75	74	4,1
Sri Lanka	20,3	19	7	1,2	-2	23,2	25,4	25	15	850	2,4
Tayikistán	7,3	27	5	2,2	-2	9,5	11,5	57	65	160	3,3
Turkmenistán	5,2	24	6	1,7	-3	6,5	7,6	47	74	290	2,9
Uzbekistán	27,2	24	7	1,7	-2	33,3	37,6	38	48	1.400	2,7
<b>SUDESTE ASIÁTICO</b>	<b>586</b>	<b>20</b>	<b>7</b>	<b>1,4</b>	<b>-0</b>	<b>709</b>	<b>826</b>	<b>41</b>	<b>31</b>	<b>130</b>	<b>2,5</b>
Brunei	0,4	19	3	1,6	3	0,5	0,6	67	7	2.900	2,0
Camboya	14,7	26	8	1,8	-0	20,6	30,5	108	67	48	3,5
Filipinas	90,5	26	5	2,1	-2	120,2	150,1	66	25	140	3,3
Indonesia	239,9	21	6	1,5	-1	291,9	343,1	43	34	97	2,6
Laos	5,9	34	10	2,4	-3	8,7	12,3	110	70	33	4,5
Malasia	27,7	21	5	1,6	1	34,6	40,4	46	9	560	2,6
Myanmar	49,2	19	10	0,9	-0	55,4	58,7	19	70	110	2,2
Singapur	4,8	11	5	0,6	37	5,3	5,3	10	2,4	6.200	1,4
Tailandia	66,1	13	8	0,5	1	70,2	68,9	4	16	500	1,6
Timor-Leste	1,1	42	11	3,2	0	1,7	3,0	179	88	35	6,7
Viet Nam	86,2	17	5	1,2	-1	100,1	112,8	31	16	280	2,1
<b>ASIA ORIENTAL</b>	<b>1.558</b>	<b>12</b>	<b>7</b>	<b>0,5</b>	<b>-0</b>	<b>1.705</b>	<b>1.633</b>	<b>5</b>	<b>21</b>	<b>1.200</b>	<b>1,6</b>
China	1.324,7	12	7	0,5	-0	1.476,0	1.437,0	8	23	1.300	1,6
China, Reg. adm. esp. de Hong Kong <sup>e</sup>	7,0	10	6	0,5	3	8,0	8,8	26	1,6	—	1,0
China, Reg. adm. esp. de Macao <sup>e</sup>	0,6	9	3	0,6	41	0,6	0,6	5	2	—	1,0
Corea del Norte	23,5	16	7	0,9	0	25,8	26,4	12	21	140	2,0
Corea del Sur	48,6	10	5	0,5	1	49,1	42,3	-13	4	6.100	1,3
Japón	127,7	9	9	-0,0	0	119,3	95,2	-25	2,8	11.600	1,3
Mongolia	2,7	21	6	1,5	0	3,3	3,8	45	41	840	2,3
Taiwan	23,0	9	6	0,3	1	23,1	18,9	-18	4,6	—	1,1
<b>EUROPA</b>	<b>736</b>	<b>11</b>	<b>11</b>	<b>-0,0</b>	<b>3</b>	<b>726</b>	<b>685</b>	<b>-7</b>	<b>6</b>	<b>9.400</b>	<b>1,5</b>
<b>EUROPA SEPTENTRIONAL</b>	<b>98</b>	<b>12</b>	<b>10</b>	<b>0,3</b>	<b>4</b>	<b>108</b>	<b>117</b>	<b>19</b>	<b>4</b>	<b>7.800</b>	<b>1,8</b>
Dinamarca	5,5	12	10	0,2	5	5,6	5,5	0	4,0	17.800	1,8
Estonia	1,3	12	13	-0,1	-0	1,2	1,1	-18	4,9	2.900	1,7
Finlandia	5,3	11	9	0,2	3	5,6	5,7	8	2,7	8.500	1,8
Irlandia	4,5	16	6	0,9	15	4,9	5,1	13	3,1	47.600	2,1
Islandia	0,3	15	6	0,8	10	0,4	0,4	37	1,3	12.700	2,1
Islas del Canal	0,2	11	9	0,2	6	0,2	0,1	-5	3,7	—	1,4
Letonia	2,3	10	14	-0,4	-0	2,1	1,9	-16	7,6	8.500	1,5
Lituania	3,4	10	14	-0,4	-2	3,1	2,9	-14	5,9	7.800	1,4
Noruega	4,8	12	9	0,4	8	5,6	6,6	38	3,1	7.700	1,9
Reino Unido	61,3	13	9	0,3	3	68,8	76,9	26	4,9	8.200	1,9
Suecia	9,2	12	10	0,2	6	9,9	10,4	13	2,5	17.400	1,9

**DATOS DEMOGRÁFICOS Y ESTIMACIONES PARA LOS PAÍSES Y REGIONES DEL MUNDO**

	Población a mediados del 2008 (millones)	Nacimientos por cada 1.000 hab.	Muertes por cada 1.000 hab.	Tasa de incremento natural (%)	Migración neta por 1.000 habitantes	Población proyectada (millones)		Cambio proyectado de la población 2008-2050 (%)	Tasa de mortalidad infantil <sup>a</sup>	Riesgo de muerte de una mujer durante su vida por causas relacionadas con el embarazo, 1 en:	Tasa global de fecundidad <sup>b</sup>
						mediados 2025	mediados 2050				
<b>EUROPA OCCIDENTAL</b>	<b>188</b>	<b>10</b>	<b>9</b>	<b>0,1</b>	<b>1</b>	<b>191</b>	<b>187</b>	<b>0</b>	<b>4</b>	<b>11.000</b>	<b>1,6</b>
Alemania	82,2	8	10	-0,2	1	79,6	71,4	-13	3,9	19.200	1,3
Austria	8,4	9	9	0,0	4	8,8	9,5	14	3,7	21.500	1,4
Bélgica	10,7	12	10	0,2	5	10,8	11,0	2	3,7	7.800	1,7
Francia	62,0	13	8	0,4	1	66,1	70,0	13	3,6	6.900	2,0
Liechtenstein	0,04	10	6	0,4	3	0,04	0,04	17	2,6	—	1,4
Luxemburgo	0,5	11	8	0,3	12	0,5	0,6	29	4,4	5.000	1,6
Mónaco	0,03	25	16	0,9	8	0,04	0,04	9	—	—	—
Países Bajos	16,4	11	8	0,3	1	16,9	16,8	2	4,4	10.200	1,7
Suiza	7,6	10	8	0,2	1	8,1	8,1	6	4,0	13.800	1,5
<b>EUROPA ORIENTAL</b>	<b>295</b>	<b>11</b>	<b>14</b>	<b>-0,3</b>	<b>1</b>	<b>272</b>	<b>231</b>	<b>-22</b>	<b>9</b>	<b>3.500</b>	<b>1,4</b>
Belarús	9,7	11	14	-0,3	6	9,0	7,7	-20	6	4.800	1,4
Bulgaria	7,6	10	15	-0,5	-0	6,6	5,0	-35	9,2	7.400	1,4
Eslovaquia	5,4	10	10	0,0	1	5,2	4,7	-12	6,1	13.800	1,2
Hungría	10,0	10	13	-0,4	1	9,6	8,9	-11	5,9	13.300	1,3
Moldova	4,1	11	12	-0,1	-1	3,8	3,2	-23	12,0	3.700	1,3
Polonia	38,1	10	10	0,0	-1	36,7	31,4	-18	6,0	10.600	1,3
República Checa	10,4	11	10	0,1	8	10,2	9,4	-9	3,1	18.100	1,4
Rumania	21,5	10	12	-0,2	-0	19,7	17,1	-20	12,0	3.200	1,3
Rusia	141,9	12	15	-0,3	2	129,3	110,1	-22	9	2.700	1,4
Ucrania	46,2	10	16	-0,6	0	41,7	33,4	-28	11,0	5.200	1,3
<b>EUROPA MERIDIONAL</b>	<b>155</b>	<b>10</b>	<b>9</b>	<b>0,1</b>	<b>9</b>	<b>156</b>	<b>150</b>	<b>-3</b>	<b>5</b>	<b>9.400</b>	<b>1,4</b>
Albania	3,2	13	6	0,7	-3	3,5	3,6	11	8,0	490	1,6
Andorra	0,1	10	3	0,7	26	0,1	0,1	-4	2,5	—	1,2
Bosnia-Herzegovina	3,8	9	9	0,0	-0	3,7	3,1	-20	8	29.000	1,2
Croacia	4,4	9	12	-0,3	2	4,3	3,8	-14	5,7	10.500	1,4
Eslovenia	2,0	10	9	0,1	6	2,1	1,9	-7	3,1	14.200	1,4
España	46,5	11	9	0,2	16	46,2	43,9	-6	3,7	16.400	1,4
Grecia	11,2	10	9	0,1	4	11,3	10,8	-4	3,7	25.900	1,4
Italia	59,9	9	10	-0,0	8	62,0	61,7	3	4,2	26.600	1,3
Kosovo <sup>f</sup>	2,2	21	7	1,4	—	2,7	3,2	45	33	—	2,5
Macedonia <sup>g</sup>	2,0	11	10	0,2	0	2,0	1,7	-15	13	6.500	1,5
Malta	0,4	10	8	0,2	5	0,4	0,4	-6	3,6	8.300	1,4
Montenegro	0,6	12	10	0,3	-1	0,6	0,6	-4	11,0	—	1,6
Portugal	10,6	10	10	-0,0	1	10,5	9,3	-12	3,5	6.400	1,3
San Marino	0,03	10	7	0,3	10	0,04	0,04	13	3,3	—	1,2
Serbia	7,4	10	14	-0,4	0	6,7	5,8	-21	7,4	4.500 <sup>h</sup>	1,4
<b>OCEANÍA</b>	<b>35</b>	<b>18</b>	<b>7</b>	<b>1,1</b>	<b>5</b>	<b>42</b>	<b>49</b>	<b>40</b>	<b>25</b>	<b>160</b>	<b>2,4</b>
Australia	21,3	14	7	0,7	9	24,7	28,1	32	4,7	13.300	1,9
Fiji	0,9	21	6	1,5	-7	0,9	0,9	8	17	160	2,6
Guam	0,2	19	4	1,5	2	0,2	0,2	38	10,7	—	2,6
Islas Marshall	0,1	38	6	3,2	-16	0,1	0,1	101	23	—	4,4
Islas Solomón	0,5	34	8	2,6	-2	0,7	1,0	88	48	100	4,5
Kiribati	0,1	27	9	1,8	0	0,1	0,2	99	52	—	3,5
Micronesia (Estados Federados de)	0,1	26	6	2,0	-17	0,1	0,1	21	40	—	4,1
Nauru	0,01	31	10	2,1	-18	0,01	0,02	49	42	—	3,4
Nueva Caledonia	0,2	18	5	1,3	5	0,3	0,4	46	7	—	2,3
Nueva Zelandia	4,3	15	7	0,8	1	4,9	5,5	28	5,0	5.900	2,2
Palau	0,02	13	7	0,6	2	0,02	0,03	27	20	—	1,9
Papua Nueva Guinea	6,5	31	10	2,1	0	8,6	11,2	73	62	55	3,9
Polinesia francesa	0,3	18	4	1,3	1	0,3	0,4	34	6,8	—	2,2
Samoa	0,2	29	6	2,4	-11	0,2	0,2	14	20	—	4,4
Tonga	0,1	26	6	2,0	-17	0,1	0,1	-27	12	—	3,7
Tuvalu	0,01	26	10	1,6	-8	0,01	0,02	74	35	—	3,7
Vanuatu	0,2	31	6	2,5	0	0,4	0,5	109	27	—	4,0

	DATOS DEMOGRÁFICOS Y ESTIMACIONES											NUTRICIÓN	MEDIO AMBIENTE	ECONOMÍA	DENSIDAD	
	Porcentaje de la población en edades de		Esperanza de vida al nacer (años)			Porcentaje en zonas urbanas	Porcentaje en zonas urbanas de 750.000 habitantes o más, 2005	Porcentaje de población de 15 a 49 años con VIH/SIDA		Porcentaje de mujeres casadas de 15 a 49 años que usan anticonceptivos*		Porcentaje de la población desnutrida 2002-2004	Vehículos motorizados por 1.000 habitantes 2000-2005	Población que tiene acceso a fuentes de agua mejoradas 2006	INB, PPA per cápita, 2007 (US\$)	Población por Km2
	<15	65+	Total	Hombres	Mujeres			2001	2007	Todos los métodos	Métodos modernos					
<b>MUNDO</b>	28	7	68	67	70	49	21	0,8	0,8	62	55	14	153	86	\$9.600	49
MÁS DESARROLLADO	17	16	77	74	81	74	30	0,4	0,5	69	58	<2,5	536	97	31.200	27
EN DESARROLLO	30	6	67	65	68	44	19	1,2	1,0	61	55	17	43	84	4.760	66
EN DESARROLLO (except, China)	34	5	65	63	66	44	18	1,6	1,4	51	43	18	52	82	4.560	57
MENOS DESARROLLADO	41	3	55	53	56	27	10	3,2	3,0	27	21	35	—	62	1.060	38
<b>ÁFRICA</b>	41	3	54	53	55	38	14	4,3	4,0	28	22	26	—	64	2.430	32
ÁFRICA SUBSAHARIANA	43	3	50	49	51	35	13	5,7	5,0	21	16	31	—	58	1.830	33
ÁFRICA SEPTENTRIONAL	33	5	69	67	71	50	19	0,3	0,3	50	44	8	61	87	4.760	23
Algeria	30	5	72	71	74	63	12	0,1	0,1	61	52	4	91	85	5.490	15
Egipto	33	5	72	70	74	43	21	—	—	59	57	4	39	98	5.400	75
Libia	30	4	73	71	76	77	54	—	—	49	26	<2,5	137	71	11.500	4
Marruecos	29	6	70	68	72	56	22	0,1	0,1	63	55	6	60	83	3.990	70
Sahara Occidental	31	2	64	62	66	81	—	—	—	—	—	—	—	—	—	2
Sudán	41	4	58	56	59	38	12	1,4	1,4	8	6	26	—	70	1.880	16
Túnez	25	6	74	72	76	65	18	<0,1	0,1	63	53	<2,5	86	94	7.130	63
<b>ÁFRICA OCCIDENTAL</b>	44	3	51	50	52	42	15	2,7	2,5	13	8	15	—	58	1.480	47
Benin	44	3	56	54	57	41	9	1,3	1,2	17	6	12	—	65	1.310	83
Burkina Faso	46	3	51	49	52	16	8	2,1	1,6	14	9	15	—	72	1.120	56
Cabo Verde	38	6	71	68	74	59	—	—	—	53	46	—	—	80	2.940	125
Côte d'Ivoire	40	2	52	50	53	48	19	6,0	3,9	13	8	13	—	81	1.590	64
Gambia	42	3	58	57	59	54	—	0,9	0,9	10	9	29	—	86	1.140	138
Ghana	40	4	59	58	59	48	16	2,3	1,9	17	14	11	—	80	1.330	100
Guinea	46	3	54	52	55	30	16	1,2	1,6	9	6	24	—	70	1.120	42
Guinea-Bissau	48	3	45	43	47	30	—	1,8	1,8	10	6	39	—	57	470	48
Liberia	47	2	46	45	47	58	33	1,4	1,7	11	10	50	—	64	290	35
Mali	48	4	56	54	59	31	12	1,5	1,5	8	6	29	10	60	1.040	10
Mauritania	40	4	60	59	62	40	—	0,7	0,8	9	8	10	—	60	2.010	3
Niger	49	3	57	58	56	17	6	0,7	0,8	11	5	32	—	42	630	12
Nigeria	45	3	47	46	47	47	16	3,2	3,1	12	8	9	1	47	1.770	160
Senegal	44	4	62	60	64	41	21	0,4	1,0	12	10	20	17	77	1.640	64
Sierra Leona	42	4	48	48	49	37	14	1,3	1,7	5	4	51	3	53	660	76
Togo	43	3	58	56	60	40	21	3,6	3,3	17	11	24	—	59	800	119
<b>ÁFRICA ORIENTAL</b>	44	3	49	48	50	22	6	6,6	5,8	26	20	40	—	54	940	47
Burundi	45	3	49	47	50	10	—	3,5	2,0	16	10	66	—	71	330	318
Comoras	42	3	64	62	66	28	—	<0,1	<0,1	26	19	60	—	85	1.150	328
Djibouti	39	3	54	53	55	87	—	3,1	3,1	18	17	24	—	92	2.260	37
Eritrea	43	2	57	54	59	21	—	1,2	1,3	8	5	75	—	60	400	43
Etiopía	43	3	49	48	51	16	4	2,4	2,1	15	14	46	2	42	780	72
Kenya	42	2	53	53	53	19	10	6,7 <sup>c</sup>	7,8 <sup>c</sup>	39	32	31	18	57	1.540	65
Madagascar	44	3	58	57	60	30	9	0,1	0,1	27	17	38	—	47	920	32
Malawi	46	3	46	45	47	17	—	13,3	11,9	42	39	35	—	76	750	115
Mauricio	23	7	72	69	76	42	—	0,3	1,7	76	42	5	133	100	11.390	622
Mayotte	42	2	74	72	76	28	—	—	—	—	—	—	—	—	—	500
Mozambique	43	3	43	42	44	29	7	10,3	12,5	17	12	44	8	42	690	25
Reunión	27	7	76	72	80	92	—	—	—	67	64	—	513	—	—	324
Rwanda	44	3	47	47	48	18	8	4,3	2,8	17	10	33	3	65	860	365
Seychelles	23	8	72	67	77	53	—	—	—	—	—	9	102	87	8.670	191
Somalia	45	3	48	47	49	37	17	0,5	0,5	15	1	—	—	29	—	14
Tanzania	44	3	51	50	52	25	7	7,0	6,2	26	20	44	—	55	1.200	43
Uganda	49	3	48	47	48	13	5	7,9	5,4	24	18	19	6	64	920	121
Zambia	46	2	38	38	37	37	11	15,4	15,2	34	23	46	—	58	1.220	16
Zimbabwe	40	4	40	40	40	37	12	26,0	15,3	60	58	47	54	81	—	34
<b>ÁFRICA CENTRAL</b>	46	3	51	48	52	41	18	2,6	2,5	19	7	55	—	52	1.550	18
Angola	46	2	43	41	44	57	27	1,6	2,1	6	5	35	—	51	4.400	13
Camerún	42	4	52	51	52	57	18	6,0	5,1	26	13	26	14	70	2.120	39
Chad	46	3	47	46	48	27	9	3,4	3,5	3	2	35	—	48	1.280	8
Congo	42	3	53	52	54	60	34	4,4	3,5	44	13	33	—	71	2.750	11
Gabón	36	5	57	56	58	84	—	5,6	5,9	33	12	5	—	87	13.080	5
Guinea Ecuatorial	42	4	59	59	60	39	—	3,7	3,4	—	—	—	—	43	21.230	22
Rep. Centroafricana	43	4	43	43	44	38	—	6,4	6,3	28	7	44	—	66	740	7
Rep. Dem. del Congo	47	3	53	49	55	33	17	d	d	21	6	74	—	46	290	28
Santo Tomé y Príncipe	42	4	64	63	66	58	—	—	—	29	27	10	—	86	1.630	164

	DATOS DEMOGRÁFICOS Y ESTIMACIONES										NUTRICIÓN	MEDIO AMBIENTE	ECONOMÍA	DENSIDAD		
	Porcentaje de la población en edades de		Esperanza de vida al nacer (años)			Porcentaje en zonas urbanas	Porcentaje en zonas urbanas de 750.000 habitantes o más, 2005	Porcentaje de población de 15 a 49 años con VIH/SIDA		Porcentaje de mujeres casadas de 15 a 49 años que usan anticonceptivos*		Porcentaje de la población desnutrida 2002-2004	Vehículos motorizados por 1.000 habitantes 2000-2005	Población que tiene acceso a fuentes de agua mejoradas 2006	INB, PPA per cápita, 2007 (US\$)	Población por Km2
	<15	65+	Total	Hombres	Mujeres			2001	2007	Todos los métodos	Métodos modernos					
<b>ÁFRICA MERIDIONAL</b>	33	4	49	48	50	56	28	17,6	18,5	58	58	4	—	92	9.140	21
Botswana	38	3	49	50	49	57	—	26,5	23,9	44	42	32	106	96	12.420	3
Lesotho	39	5	36	35	36	24	—	23,9	23,2	37	35	13	—	78	1.890	59
Namibia	41	3	47	48	47	35	—	14,6	15,3	44	43	24	—	93	5.120	3
Sudáfrica	32	4	50	48	52	59	32	16,9	18,1	60	60	<2,5	—	93	9.560	40
Swazilandia	41	4	33	33	34	24	—	26,3	26,1	51	48	22	108	60	4.930	65
<b>AMÉRICA</b>	26	9	75	72	78	78	40	0,5	0,6	72	66	7	—	94	22.260	22
<b>AMÉRICA DEL NORTE</b>	20	13	78	76	81	79	47	0,6	0,6	73	69	<2,5	768	99	44.790	16
Canadá	17	14	80	78	83	81	43	0,3	0,4	75	73	<2,5	584	100	35.310	3
Estados Unidos	20	13	78	75	81	79	47	0,6	0,6	73	68	<2,5	787	99	45.850	32
<b>AMÉRICA LATINA/EL CARIBE</b>	30	6	73	70	76	77	36	0,5	0,5	71	64	10	—	91	9.080	28
<b>AMÉRICA CENTRAL</b>	33	5	74	72	77	70	34	0,4	0,4	68	63	9	185	93	10.340	60
Belize	39	5	73	71	74	50	—	2,1	2,1	56	49	4	157	91	5.100	14
Costa Rica	28	6	78	76	81	59	28	0,2	0,4	80	72	5	201	98	8.340	88
El Salvador	34	5	71	68	74	60	21	0,8	0,8	67	61	11	64	84	4.840	343
Guatemala	43	4	69	66	73	47	8	0,8	0,8	43	34	22	107	96	4.120	126
Honduras	38	4	72	69	74	46	13	0,9	0,7	65	56	23	—	84	3.160	65
México	32	6	75	73	78	76	40	0,3	0,3	71	67	5	211	95	12.580	55
Nicaragua	38	4	71	68	74	59	17	0,2	0,2	72	70	27	37	79	2.080	44
Panamá	30	6	75	73	78	64	38	1,0	1,0	—	—	23	102	92	8.340	45
<b>EL CARIBE</b>	28	8	71	69	74	64	22	1,1	1,1	62	55	21	—	84	—	174
Antigua y Barbuda	28	7	73	71	75	31	—	—	—	—	—	—	—	91	12.610	195
Antillas Neerlandesas	23	10	75	71	79	92	—	—	—	—	—	13	—	—	—	249
Bahamas	28	6	72	69	75	83	—	3,1	3,0	—	—	8	—	97	—	24
Barbados	22	12	76	73	79	38	—	1,2	1,2	—	—	<2,5	—	100	10.880	650
Cuba	18	12	77	75	79	76	19	<0,1	0,1	73	72	<2,5	2	91	—	101
Dominica	29	10	75	72	77	73	—	—	—	—	—	8	265	97	5.650	97
Granada	29	6	68	66	69	31	—	—	—	—	—	7	197	94	6.010	308
Guadalupe	24	11	79	75	82	100	—	—	—	—	—	—	—	98	—	246
Haití	38	4	58	56	60	43	20	2,2	2,2	32	25	46	—	58	1.050	328
Jamaica	30	8	72	70	75	52	—	1,4	1,6	69	66	9	—	93	5.050	245
Martinica	22	12	80	76	83	98	—	—	—	—	—	—	—	—	—	368
Puerto Rico	21	13	78	74	82	94	66	—	—	78	68	—	580	—	—	446
Rep. Dominicana	33	6	72	69	75	67	22	1,3	1,1	73	60	29	113	95	5.050	203
Saint Kitts y Nevis	28	8	70	68	72	32	—	—	—	—	—	10	247	99	10.430	184
San Vicente y las Granadinas	29	7	72	70	74	40	—	—	—	—	—	10	159	—	5.720	284
Santa Lucía	28	7	73	71	76	28	—	—	—	—	—	5	216	98	7.090	317
Trinidad y Tobago	24	7	69	67	71	12	—	1,4	1,5	38	33	10	295	94	14.580	261
<b>AMÉRICA DEL SUR</b>	29	6	73	69	76	81	38	0,5	0,6	73	66	9	—	91	9.290	22
Argentina	26	10	75	71	79	91	43	0,5	0,5	65	—	3	181	96	12.990	14
Bolivia	38	4	65	63	67	64	31	0,1	0,2	58	35	23	52	86	4.140	9
Brasil	28	6	72	69	75	83	40	0,6	0,6	76	70	7	—	91	9.370	23
Chile	25	8	78	75	81	87	40	0,3	0,3	61	58	4	146	95	12.590	22
Colombia	30	5	72	69	76	72	36	0,5	0,6	78	68	13	—	93	6.640	39
Ecuador	33	6	75	72	78	62	31	0,3	0,3	73	59	6	—	95	7.040	49
Guyana	32	5	65	63	68	28	—	2,5	2,5	35	34	8	—	93	2.600	4
Guyana Francesa	35	4	75	72	79	76	—	—	—	—	—	—	—	84	—	2
Paraguay	36	5	71	69	73	57	30	0,4	0,6	73	61	15	72	77	4.380	15
Perú	32	6	71	68	73	76	31	0,4	0,5	71	48	12	55	84	7.240	22
Suriname	30	7	69	66	73	74	—	1,3	2,4	42	41	8	236	92	6.000	3
Uruguay	24	13	76	72	79	94	46	0,4	0,6	77	75	<2,5	160	100	11.040	19
Venezuela	31	5	73	70	76	88	32	—	—	70	67	18	—	—	11.920	31
<b>ASIA</b>	27	7	69	68	71	42	18	0,3	0,2	67	61	15	57	88	\$5.650	127
ASIA (excep. China)	31	6	68	66	69	40	17	—	0,3	56	47	17	74	88	5.780	122
<b>ASIA OCCIDENTAL</b>	34	5	70	68	72	64	30	—	—	52	34	8	146	89	10.160	47
Arabia Saudita	38	2	76	74	78	81	43	—	—	32	29	4	432	—	22.910	13
Armenia	21	11	71	68	75	64	37	0,1	0,1	53	20	24	—	98	5.900	103
Azerbaiyán	24	7	72	70	75	52	22	—	0,2	51	14	7	72	78	6.370	100
Bahrein	27	3	75	73	77	100	—	—	—	62	31	—	339	—	34.310	1.124
Chipre	18	11	78	75	80	62	—	—	—	—	—	<2,5	575	100	26.370	115
Emiratos Árabes Unidos	19	1	78	77	81	83	31	—	—	28	24	<2,5	—	100	—	54

	DATOS DEMOGRÁFICOS Y ESTIMACIONES											NUTRICIÓN	MEDIO AMBIENTE	ECONOMÍA	DENSIDAD	
	Porcentaje de la población en edades de		Esperanza de vida al nacer (años)			Porcentaje en zonas urbanas	Porcentaje en zonas urbanas de 750.000 habitantes o más, 2005	Porcentaje de población de 15 a 49 años con VIH/SIDA		Porcentaje de mujeres casadas de 15 a 49 años que usan anticonceptivos*		Porcentaje de la población desnutrida 2002-2004	Vehículos motorizados por 1.000 habitantes 2000-2005	Población que tiene acceso a fuentes de agua mejoradas 2006	INB, PPA per cápita, 2007 (US\$)	Población por Km2
								2001	2007	Todos los métodos	Métodos modernos					
	<15	65+	Total	Hombres	Mujeres											
Georgia	18	15	74	70	79	53	24	—	0,1	47	27	9	71	99	4.770	67
Iraq	42	3	58	56	60	67	30	—	—	50	33	—	43	77	—	67
Israel	28	10	80	79	82	92	60	0,1	0,1	—	—	<2,5	302	100	25.930	338
Jordania	37	3	72	71	73	83	19	—	—	57	42	6	107	98	5.160	65
Kuwait	24	2	78	77	79	98	70	—	—	52	39	5	420	—	49.970	150
Libano	27	8	72	69	74	87	44	0,1	0,1	58	34	3	386	100	10.050	383
Omán	30	2	74	73	75	71	—	—	—	24	18	—	176	82	19.740	9
Qatar	23	1	75	74	76	100	—	—	—	43	32	—	510	100	—	84
Siria	37	3	73	71	75	50	31	—	—	58	47	4	41	89	4.370	108
Territorio de Palestina	46	3	72	72	73	72	—	—	—	50	39	16	—	89	—	690
Turquía	28	6	72	69	74	62	29	—	—	71	43	3	115	97	12.090	95
Yemen	45	3	61	60	62	30	15	—	—	23	13	38	50	66	2.200	42
<b>ASIA MERIDIONAL CENTRAL</b>	<b>33</b>	<b>5</b>	<b>65</b>	<b>64</b>	<b>65</b>	<b>30</b>	<b>13</b>	<b>0,5</b>	<b>0,3</b>	<b>54</b>	<b>46</b>	<b>21</b>	<b>20</b>	<b>87</b>	<b>2.940</b>	<b>156</b>
Afganistán	45	2	43	43	43	20	12	—	—	10	9	—	6	22	—	50
Bangladesh	34	4	63	62	64	24	12	—	—	56	48	30	—	80	1.340	1.023
Bután	32	5	66	66	67	31	—	—	0,1	—	31	—	—	81	4.980	14
India	32	5	65	65	66	28	13	0,5	0,3	56	49	20	18	89	2.740	350
Irán	26	5	71	69	72	67	26	0,1	0,2	79	60	4	—	94	10.800	44
Kazajstán	27	8	66	61	72	53	8	<0,1	0,1	66	53	6	117	96	9.700	6
Kirguistán	32	6	66	62	70	35	16	<0,1	0,1	60	49	4	39	89	1.950	26
Maldivas	32	5	73	72	73	27	—	—	—	39	34	10	15	83	5.040	1.040
Nepal	37	4	64	63	64	17	3	0,5	0,5	48	44	17	5	89	1.040	183
Pakistán	39	4	63	62	64	35	18	—	0,1	30	22	24	13	90	2.570	217
Sri Lanka	27	6	71	67	75	15	12	—	—	68	53	22	41	82	4.210	309
Tayikistán	38	4	67	64	69	26	—	0,1	0,3	38	33	56	22	67	1.710	51
Turkmenistán	35	4	62	58	67	47	—	—	<0,1	62	53	7	—	—	6.640	11
Uzbekistán	35	5	67	63	70	36	8	—	0,1	65	59	25	—	88	1.680	61
<b>SUDESTE ASIÁTICO</b>	<b>29</b>	<b>6</b>	<b>70</b>	<b>68</b>	<b>72</b>	<b>45</b>	<b>12</b>	<b>0,5</b>	<b>0,5</b>	<b>60</b>	<b>54</b>	<b>12</b>	<b>44</b>	<b>86</b>	<b>4.440</b>	<b>130</b>
Brunei	30	3	75	72	77	72	—	—	—	—	—	4	701	—	49.900	66
Camboya	36	4	62	59	66	15	10	1,5	0,8	40	27	33	1	65	1.690	81
Filipinas	35	4	69	66	72	63	16	—	—	51	36	18	34	93	3.730	302
Indonesia	29	6	70	69	72	48	11	0,1	0,2	61	57	6	42	80	3.580	126
Laos	44	4	61	59	63	27	—	<0,1	0,2	32	29	19	—	60	1.940	25
Malasia	32	4	74	72	76	68	12	0,3	0,5	—	—	3	21	99	13.570	84
Myanmar	27	6	61	58	64	31	10	0,9	0,7	37	33	5	7	80	—	73
Singapur	19	9	81	78	83	100	100	0,1	0,2	62	55	—	140	—	48.520	7.013
Tailandia	22	7	72	68	75	36	10	1,7	1,4	72	70	22	154	98	7.880	129
Timor-Leste	45	3	60	59	61	22	—	—	—	10	9	9	—	62	3.190	73
Viet Nam	26	7	73	71	75	27	13	0,3	0,5	78	67	16	2	92	2.550	260
<b>ASIA ORIENTAL</b>	<b>19</b>	<b>9</b>	<b>74</b>	<b>72</b>	<b>76</b>	<b>50</b>	<b>24</b>	<b>0,1</b>	<b>0,1</b>	<b>86</b>	<b>85</b>	<b>11</b>	<b>84</b>	<b>89</b>	<b>8.380</b>	<b>132</b>
China	19	8	73	71	75	45	21	0,1	0,1	90	90	12	24	88	5.370	139
China, Reg. adm. esp. de Hong Kong <sup>e</sup>	13	13	82	79	85	100	100	—	—	—	—	—	71	—	44.050	6.360
China, Reg. adm. esp. de Macao <sup>e</sup>	13	7	79	78	82	100	—	—	—	—	—	—	156	—	—	21.192
Corea del Norte	25	8	71	68	73	60	22	—	—	69	58	33	—	100	—	195
Corea del Sur	18	10	79	76	82	82	54	<0,1	<0,1	81	67	<2,5	312	92	24.750	488
Japón	13	22	82	79	86	79	48	—	—	52	44	<2,5	579	100	34.600	338
Mongolia	29	4	64	61	67	59	33	—	0,1	66	61	27	—	72	3.160	2
Taiwan	18	10	78	75	81	78	18	—	—	71	—	—	293	—	—	639
<b>EUROPA</b>	<b>16</b>	<b>16</b>	<b>75</b>	<b>72</b>	<b>79</b>	<b>71</b>	<b>19</b>	<b>0,3</b>	<b>0,5</b>	<b>69</b>	<b>56</b>	<b>&lt;2,5</b>	<b>418</b>	<b>99</b>	<b>24.320</b>	<b>32</b>
<b>EUROPA SEPTENTRIONAL</b>	<b>18</b>	<b>16</b>	<b>79</b>	<b>76</b>	<b>81</b>	<b>77</b>	<b>24</b>	<b>0,2</b>	<b>0,2</b>	<b>81</b>	<b>75</b>	<b>&lt;2,5</b>	<b>521</b>	<b>100</b>	<b>34.490</b>	<b>54</b>
Dinamarca	18	16	78	76	80	72	20	0,1	0,2	—	—	<2,5	452	100	36.740	127
Estonia	15	17	73	67	78	69	—	0,5	1,3	70	56	<2,5	435	100	19.680	30
Finlandia	17	17	79	76	83	63	21	0,1	0,1	79	78	<2,5	535	100	35.270	16
Irlandia	20	11	79	77	82	60	25	0,2	0,2	—	—	<2,5	479	—	37.040	64
Islandia	21	12	81	79	83	93	—	0,2	0,2	—	—	<2,5	724	100	34.060	3
Islas del Canal	16	15	78	76	81	31	—	—	—	—	—	—	—	—	—	784
Letonia	14	17	72	66	77	68	—	0,3	0,8	85	60	3	376	99	16.890	35
Lituania	15	16	71	65	77	67	—	0,1	0,1	47	30	<2,5	465	—	17.180	51
Noruega	19	15	80	78	83	79	18	0,1	0,1	—	—	<2,5	544	100	53.690	12
Reino Unido	18	16	79	77	81	80	29	0,2	0,2	84	79	<2,5	537	100	34.370	252
Suecia	17	18	81	79	83	84	14	0,1	0,1	75	65	<2,5	512	100	35.840	20



	DATOS DEMOGRÁFICOS Y ESTIMACIONES										NUTRICIÓN	MEDIO AMBIENTE	ECONOMÍA	DENSIDAD		
	Porcentaje de la población en edades de		Esperanza de vida al nacer (años)			Porcentaje en zonas urbanas de 750.000 habitantes o más, 2005	Porcentaje de población de 15 a 49 años con VIH/SIDA		Porcentaje de mujeres casadas de 15 a 49 años que usan anticonceptivos*		Porcentaje de la población desnutrida 2002-2004	Vehículos motorizados por 1.000 habitantes 2000-2005	Población que tiene acceso a fuentes de agua mejoradas 2006	INB, PPA per cápita, 2007 (US\$)	Población por Km2	
	<15	65+	Total	Hombres	Mujeres		2001	2007	Todos los métodos	Métodos modernos						
<b>EUROPA OCCIDENTAL</b>	16	18	80	77	83	75	17	0,2	0,2	77	74	<2,5	544	100	34.910	170
Alemania	14	19	79	77	82	73	9	0,1	0,1	75	72	<2,5	591	100	33.820	230
Austria	15	17	80	77	83	67	27	0,1	0,2	67	65	<2,5	546	100	38.090	100
Bélgica	17	17	80	77	82	97	26	0,2	0,2	79	75	<2,5	536	—	35.110	350
Francia	18	17	81	78	85	77	27	0,4	0,4	79	76	<2,5	490	100	33.470	113
Liechtenstein	17	12	80	79	82	15	—	—	—	—	—	—	—	—	—	225
Luxemburgo	18	14	80	78	83	83	—	0,2	0,2	—	—	<2,5	756	100	64.400	189
Mónaco	13	22	—	—	—	100	—	—	—	—	—	—	—	—	—	34.000
Países Bajos	18	15	80	78	82	66	12	0,2	0,2	79	76	<2,5	495	100	39.500	396
Suiza	15	16	82	79	84	68	15	0,6	0,6	82	78	<2,5	568	100	43.080	185
<b>EUROPA ORIENTAL</b>	15	14	69	64	75	68	16	0,4	0,9	64	44	3	232	97	13.210	16
Belarús	15	15	70	63	76	73	18	0,2	0,2	50	42	4	181	100	10.740	47
Bulgaria	13	17	73	69	76	71	15	—	—	41	26	8	376	99	11.180	69
Eslovaquia	16	12	74	70	78	56	—	<0,1	—	74	41	7	279	100	19.330	110
Hungría	15	16	73	69	77	66	17	0,1	0,1	77	68	<2,5	329	100	17.430	108
Moldova	18	10	69	65	72	41	—	<0,1	0,4	68	44	11	77	90	2.930	122
Polonia	16	14	75	71	80	61	8	0,1	0,1	49	19	<2,5	378	—	15.590	122
República Checa	14	15	77	74	80	74	11	—	—	67	58	<2,5	436	100	21.820	132
Rumania	15	15	71	68	75	55	9	0,1	0,1	70	38	<2,5	180	88	10.980	90
Rusia	15	14	67	60	73	73	21	0,5	1,1	67	49	3	209	97	14.400	8
Ucrania	14	16	68	62	74	68	17	0,8	1,6	67	48	<2,5	137	97	6.810	77
<b>EUROPA MERIDIONAL</b>	15	18	79	76	82	67	21	0,4	0,4	63	46	<2,5	569	—	26.230	117
Albania	27	8	75	72	79	45	—	—	—	75	8	6	85	97	6.580	113
Andorra	15	12	—	—	—	90	—	—	—	—	—	—	750	100	—	182
Bosnia-Herzegovina	18	13	74	71	77	46	—	<0,1	—	48	16	9	—	99	7.280	75
Croacia	16	17	76	73	79	56	—	<0,1	—	—	—	7	341	99	15.050	78
Eslovenia	14	16	78	74	81	48	—	<0,1	—	71	57	3	517	—	26.640	100
España	14	17	80	77	83	77	25	0,5	0,5	72	67	<2,5	580	100	30.110	92
Grecia	14	19	79	77	81	60	37	0,1	0,2	61	34	<2,5	497	100	32.520	85
Italia	14	20	81	79	84	68	19	0,4	0,4	60	39	<2,5	670	—	29.900	199
Kosovo <sup>f</sup>	33	6	69	67	71	—	—	—	—	44	18	—	—	—	—	201
Macedonia <sup>g</sup>	20	11	74	71	76	65	—	<0,1	—	14	10	5	138	100	8.510	80
Malta	17	14	79	77	81	94	—	0,1	0,1	86	43	<2,5	731	100	20.990	1.304
Montenegro	20	13	73	71	75	64	—	—	—	—	—	—	—	98	10.290	45
Portugal	15	17	79	75	82	55	39	0,5	0,5	67	63	<2,5	765	99	20.640	115
San Marino	15	16	82	80	85	84	—	—	—	—	—	—	—	—	37.080	507
Serbia	16	17	73	71	76	56	14	0,1 <sup>h</sup>	0,1 <sup>h</sup>	41 <sup>h</sup>	19 <sup>h</sup>	9 <sup>h</sup>	163 <sup>h</sup>	99 <sup>h</sup>	10.220 <sup>h</sup>	95
<b>OCEANÍA</b>	25	10	76	73	78	70	40	0,2	0,4	—	59	<2,5	636	85	23.910	4
Australia	19	13	81	79	84	87	61	0,1	0,2	85	75	<2,5	663	100	33.340	3
Fiji	31	5	68	66	71	51	—	0,1	0,1	—	40	5	176	47	4.370	47
Guam	29	6	78	75	82	93	—	—	—	—	—	—	468	100	—	322
Islas Marshall	41	2	66	64	67	68	—	—	—	34	—	—	—	88	—	294
Islas Solomón	39	3	62	62	63	17	—	—	—	—	16	21	—	70	1.400	18
Kiribati	36	4	61	59	63	44	—	—	—	—	21	7	—	65	2.190	134
Micronesia (Estados Federados de)	37	4	67	67	67	22	—	—	—	—	70	—	—	94	3.710	154
Nauru	39	1	55	53	58	100	—	—	—	36	25	—	—	—	—	479
Nueva Caledonia	28	7	76	73	80	58	—	—	—	—	—	10	457	—	—	13
Nueva Zelandia	21	13	80	78	82	86	29	0,1	0,1	—	72	<2,5	661	—	26.340	16
Palau	24	6	71	69	73	77	—	—	—	—	17	—	—	89	—	44
Papua Nueva Guinea	40	2	57	54	60	13	—	0,3	1,5	—	9	—	—	40	1.500	14
Polinesia francesa	28	5	75	73	77	53	—	—	—	—	—	4	—	100	—	66
Samoa	41	4	73	72	74	22	—	—	—	—	54	4	59	88	3.570	66
Tonga	35	6	71	70	72	24	—	—	—	—	23	—	142	100	3.430	136
Tuvalu	36	6	64	62	65	47	—	—	—	—	29	—	—	93	—	399
Vanuatu	41	3	67	66	69	21	—	—	—	—	15	11	55	59	2.890	20

## OBSERVACIONES

— Indica que no existen datos, o no corresponden

a Muertes de niños por cada 1.000 nacidos vivos. Las tasas que se muestran con decimales provienen de estadísticas nacionales notificadas como registros totales, y las que no los tienen son estimaciones de las fuentes citadas en el reverso. Las que aparecen en bastardilla se basan en menos de 50 muertes anuales

de niños, por lo que están sujetas a grandes variaciones anuales.

b Promedio de hijos que tiene una mujer durante su vida.

c Las cifras provienen de encuestas nacionales entre 2003 y 2007.

d Para la Rep. Dem. del Congo, la variación estimada es de 1,2 a 1,5 tanto para 2001 como 2007.

e Región administrativa especial.

f Kosovo declaró su independencia de Serbia el 17 de febrero, 2008. Serbia no reconoce la independencia de Kosovo.

g La antigua república de Yugoslavia.

h Incluye Kosovo.

z Redondeado a cero.

\* Cifras anteriores a 2002 se muestra en bastardilla.

Ver observaciones y fuentes adicionales en el reverso.

Datos preparados por Carl Haub y Mary Mederios Kent, demógrafos del PRB.

© Diciembre 2008. Population Reference Bureau. Todos los derechos reservados.

# Agradecimientos, observaciones, fuentes y definiciones

## Agradecimientos

Los autores agradecen y reconocen los muy valiosos aportes del personal del PRB: Donna Clifton, Jennay Ghourwal, Zuali Malsawma, y Kelvin Pollard; el personal del Centro de Programas Internacionales de la Oficina del Censo de los EE.UU. (*U.S. Census Bureau*), la División de Población de las Naciones Unidas, el *Institut national d'études démographiques* (INED) de París y el Banco Mundial en la preparación del *Cuadro de la población mundial* de este año. Esta publicación fue posible gracias al apoyo de la Fundación William y Flora Hewlett, la Fundación David y Lucile Packard, la Agencia de los Estados Unidos para el Desarrollo Internacional (mediante el acuerdo de cooperación GPO-A-00-03-00004-00), y otros patrocinadores. La información que aparece en este cuadro de datos no originó ni representa el punto de vista del gobierno de los EE.UU. o de USAID.

## Observaciones

El *Cuadro* presenta todas las entidades geopolíticas con 150.000 o más habitantes de todos los países miembros de las Naciones Unidas, lo que incluye estados soberanos, dependencias, departamentos de ultramar, y algunos territorios cuya condición o límites pueden no haberse definido o estar en disputa. Las **regiones más desarrolladas**, siguiendo la clasificación de las Naciones Unidas, son toda Europa y América del Norte, más Australia, Japón y Nueva Zelanda. Todas las demás regiones y países se consideran **en desarrollo**. Los **países menos desarrollados** incluyen 50 países con niveles de ingresos notablemente bajos, una alta vulnerabilidad económica e indicadores de desarrollo humano inferiores. Los criterios y una lista de países, según definición de las Naciones Unidas se pueden ver en [www.unohrls.org/en/ldc/](http://www.unohrls.org/en/ldc/).

**África subsahariana:** Todos los países de África, excepto los de África septentrional (Argelia, Egipto, Libia, Marruecos, Túnez y Sahara Occidental).

**Totales regionales y mundiales:** Los totales regionales de población se redondean por separado e incluyen pequeños países y áreas no mostradas. Los índices y porcentajes regionales y mundiales son promedios ponderados de países de los que se tienen datos; se muestran promedios regionales cuando se dispone de cifras o estimaciones de por lo menos tres cuartas partes de la población de la región.

Los *Cuadros de la población mundial* de diferentes años **no deben considerarse como una serie cronológica**. Las fluctuaciones en los valores de un año a otro frecuentemente reflejan revisiones basadas en nuevos datos o estimaciones en vez de cambios reales de nivel. Se puede obtener mayor información sobre las tendencias probables y series cronológicas del PRB, y también de las Naciones Unidas y de las publicaciones de la Oficina del censo de los Estados Unidos.

## Fuentes

Los índices y cifras se recopilan principalmente de las siguientes fuentes: anuarios estadísticos oficiales, boletines de los países y sitios en Internet; el *United Nations Demographic Yearbook*, 2005, de la División de Estadística de las Naciones Unidas; *World Population Prospects: The 2006 Revision*, de la División de Población de las Naciones Unidas; *Recent Demographic Developments in Europe, 2005* del Consejo Europeo; y los archivos y recursos del Centro de Programas Internacionales de la Oficina del Censo de los Estados Unidos. Entre otras fuentes

se encuentran encuestas demográficas recientes, como las demográficas y de salud, encuestas de salud reproductiva, estudios especiales y comunicaciones directas con demógrafos y oficinas de estadística en los Estados Unidos y el exterior. Para obtener fuentes específicas pueden contactar al autor del *Cuadro de la población mundial* 2008.

En países con registros completos de defunciones y nacimientos, las tasas que se muestran son las últimas notificadas. Respecto a los países más avanzados, casi todos los índices de natalidad y mortalidad se refieren a 2007 ó 2006.

## Definiciones

### Población a mediados del 2008

Las estimaciones se basan en censos recientes, cifras oficiales nacionales, o en proyecciones del PRB, las Naciones Unidas y de la Oficina del Censo de los Estados Unidos. Los efectos de los movimientos de refugiados, el gran número de trabajadores extranjeros y cambios demográficos debidos a circunstancias políticas se toman en cuenta en lo posible.

### Tasa de natalidad y mortalidad

Representan el número de nacimientos y defunciones por cada 1.000 habitantes. Dichos índices con frecuencia se denominan "índices brutos" porque no toman en cuenta la estructura etaria de la población. Es decir, las tasas brutas de mortalidad en los países más desarrollados, con una proporción relativamente grande de población en edad avanzada, con alta mortalidad, suelen ser mayores que las de los países menos desarrollados con menor esperanza de vida.

### Tasa de incremento natural (TIN)

Es la tasa de natalidad menos la tasa de mortalidad, e indica la tasa anual de crecimiento demográfico sin contar la inmigración. Se expresa como porcentaje.

### Migración neta

El índice estimado de migración neta (inmigración menos emigración) por cada 1.000 habitantes en un año reciente, basándose en el índice oficial nacional, o estimado de forma residual basándose en los índices de nacimiento, mortalidad y crecimiento demográfico. Los índices de migración pueden variar considerablemente de un año a otro en un país en particular así como la definición de inmigrante.

### Población proyectada para 2025 y 2050

El número de habitantes proyectado basándose en supuestos razonables sobre la situación futura de la fecundidad, la mortalidad y la migración. Se basan en proyecciones oficiales de los países, series publicadas por las Naciones Unidas y la Oficina del Censo de los Estados Unidos, o proyecciones del PRB.

### Tasa de mortalidad infantil

El número anual de muertes de niños menores de 1 año por cada 1.000 nacidos vivos. Las que aparecen con decimales muestran las estadísticas nacionales notificadas como registros completos, y las que no los tienen son estimaciones de las fuentes citadas anteriormente. Las que aparecen en bastardilla se basan en menos de 50 muertes anuales de niños, por lo que están sujetas a una gran variación de un año a otro.

### Riesgo de muerte que una mujer tiene durante su vida por causas relacionadas con el embarazo, 2005

La probabilidad que una mujer tiene durante su vida de morir por causas relacionadas con el embarazo. Las cifras provienen de *Maternal Mortality in 2005, Estimates Developed by WHO, UNICEF, UNFPA and the World*

*Bank*. El PRB calculó algunos promedios regionales.

### Tasa global de fecundidad (TGF)

El promedio de hijos que una mujer tendría durante su vida suponiendo que los índices actuales de natalidad por grupo de edad se mantuvieran constantes durante la edad de procrear (generalmente de los 15 a los 49 años).

### Población menor de 15/mayor de 65 años

El porcentaje de la población total en dichas edades, que generalmente se consideran de "dependencia".

### Esperanza de vida al nacer

El promedio de años que un recién nacido puede esperar vivir a los niveles actuales de mortalidad.

### Porcentaje que vive en zonas urbanas

El total de la población que vive en áreas que el país considera "urbanas". Los países definen el concepto de "urbano" de formas distintas, desde poblaciones con 100 viviendas o más a solo la población que vive en capitales nacionales o provinciales.

### Porcentaje de la población que vive en zonas urbanas con 750.000 habitantes o más, 2005

Las cifras provienen de la División de Población de las Naciones Unidas, *World Urbanization Prospects, 2007*, visto en Internet en <http://esa.un.org/unup>.

### Porcentaje de la población adulta entre las edades de 15 a 49 años con VIH/SIDA

El porcentaje estimado de adultos que tenían VIH/SIDA en 2001 y 2007. Los datos provienen de ONUSIDA (*Informe sobre la epidemia mundial de SIDA 2008*), visto en [www.unaids.org](http://www.unaids.org). El PRB calculó algunos promedios regionales.

### Uso de métodos anticonceptivos

El porcentaje de mujeres en edad de procrear actualmente casadas o "en pareja" que están usando algún método anticonceptivo. Los métodos "modernos" son los clínicos y los de insumos, como la píldora, el DIU, el condón y la esterilización. Los datos provienen de las encuestas nacionales más recientes, como las demográficas y de salud, los programas de encuestas de salud reproductiva, las encuestas de indicadores múltiples agrupados, de programas de encuestas regionales, de encuestas nacionales, de la División de Población de las Naciones Unidas (*World Contraceptive Use 2007*), y de la base de datos internacional de la Oficina del Censo de los Estados Unidos. Para los países más desarrollados, las cifras hacen referencia a algún punto en la década de 1990 y principios de la década del 2000; para los países en desarrollo, las cifras son de 1995. Los datos previos a 2002 aparecen en bastardilla.

### Porcentaje de población desnutrida, 2002–2004

La desnutrición se refiere a la condición de las personas cuyo consumo de energía dietética está continuamente por debajo un requerimiento mínimo para poder mantener una vida saludable y llevar a cabo actividades físicas ligeras. Las cifras provienen de la división de estadística de la Organización de las Naciones Unidas para la Agricultura y la Alimentación, vistas en Internet en [www.fao.org/es/ess/faostat/foodsecurity/Files/PrevalenceUndernourishment\\_en.xls](http://www.fao.org/es/ess/faostat/foodsecurity/Files/PrevalenceUndernourishment_en.xls).

### Vehículos motorizados en uso por 1.000 habitantes, 2000–2005

Incluye vehículos motorizados de todo tipo y para cualquier propósito. Las cifras provienen de la División de Estadísticas para Transportes de las Naciones Unidas y de

la División de Población de las Naciones Unidas, *Urban Population, Development and the Environment, 2007*. Las cifras hacen referencia a poblaciones a nivel nacional.

### Población que usa fuentes de agua potable mejoradas, 2006

Las cifras provienen de la Organización Mundial de la Salud y de UNICEF, vistas en <http://mdgs.un.org/unsd/mdg/>. Las cifras en bastardilla son para un año anterior.

### INB, PPA per cápita, 2007 (US\$)

El ingreso nacional bruto (INB), expresado como la paridad del poder adquisitivo (PPA), dividido por el número de población a mitad de año. INB PPA es el ingreso nacional bruto convertido a dólares "internacionales" usando un factor de conversión de paridad de poder adquisitivo. Los dólares internacionales indican la cantidad de bienes y servicios que se pueden comprar en los Estados Unidos con una cantidad dada de dinero. Las cifras son del Banco Mundial. Las que aparecen en bastardilla corresponden a 2005 ó 2006.

Para ver una lista completa de todas las publicaciones del PRB que existen en inglés, francés, español, árabe y portugués, visite la tienda del PRB en [www.prb.org](http://www.prb.org).

Puede solicitar copias de las publicaciones del PRB en:

- Internet: [www.prb.org](http://www.prb.org)
- Correo electrónico: [popref@prb.org](mailto:popref@prb.org)
- Fax: 202-328-3937.
- Dirección postal: 1875 Connecticut Ave., NW, Suite 520, Washington, DC 20009, EE.UU.

El *Cuadro de la población mundial 2008* también puede obtenerse en inglés y en francés.

Datos preparados por Carl Haub y Mary Mederios Kent, demógrafos del PRB.

Diseño original y producción: Michelle Corbett, Black Mountain Creative.

Traducción y coordinación: Sara Adkins-Blanch

© Octubre 2008. Population Reference Bureau. Todos los derechos reservados. ISSN 0085-8315

### Créditos fotográficos en la cubierta, de arriba a abajo:

- © 2001 Virginia Lamprecht, cortesía de Photoshare; © 2008 Enge/iStockPhoto; © 2007 Cliff Parnell/iStockPhoto; © 2007 Jennifer Budai; © 2007 Vikram Raghuvanshi/iStockPhoto; © Digital-Stock; © 2008 Cliff Parnell/iStockPhoto; © 2005 Michael Corbett. **En el cuadro, de izquierda a derecha:** © 2005 Valentin Casarsa/iStockPhoto; © 2000 Mohsen Allam, cortesía de Photoshare; © 2007 Miroslav Ferkunjak/iStockPhoto; © 2007 Glenda Powers/iStockPhoto; © 2005 Kevin Russ/iStockPhoto; © 2007 Jennifer Budai; © 2006 Basil A. Safi/CCP, cortesía de Photoshare; © 2005 William Walsh/iStockPhoto; © 2005 Amrita Gill-Bailey/CCP, cortesía de Photoshare; © 2006 Peeter Viisimaa/iStockPhoto.

El **POPULATION REFERENCE BUREAU** informa a las personas en todo el mundo sobre temas de población, salud y medio ambiente, y las **potencia** para utilizar dicha información y **avanzar** en el bienestar de las generaciones presentes y futuras.

## informar

El PRB informa a las personas del mundo entero, además de las de los Estados Unidos, sobre temas relacionados con la población, la salud y el medio ambiente, transformando los datos técnicos y de investigación para presentar la información de forma correcta pero fácil de entender.

**Instrumentos innovadores.** El contenido de los afiches del PRB, como el *Cuadro de la población mundial* y *Map of Persistent Child Poverty in the U.S.*, puede localizarse mediante nuestro buscador (DataFinder) en Internet, que pone información demográfica correcta a disposición de una gran cantidad de público.

**Informes influyentes.** Los trabajadores de salud en el mundo en desarrollo utilizan el informe del PRB sobre la prevención del cáncer cervical (creado en colaboración con PATH, una organización de relieve mundial sin fines de lucro, dedicada a temas de salud), para diseñar buenos programas de detección de dicho cáncer. El PRB y la Fundación Russell Sage publicaron *The American People: Census 2000*, 14 informes que describen la situación demográfica en los Estados Unidos en el año 2000.

**Análisis objetivo de políticas.** Durante más de 20 años, el PRB lleva celebrando una serie de charlas mensuales sobre las implicaciones normativas de temas de población, como la desigualdad racial en la sociedad estadounidense y el VIH/SIDA en la India.

**Recursos en Internet.** El sitio del PRB en Internet ofrece el texto completo de todas las publicaciones de nuestra organización, incluidos nuestros respetados *Population Bulletins*, y datos y análisis exclusivamente presentados en Internet sobre temas mundiales, que van desde el envejecimiento de la población a la planificación familiar. Nuestro *Center for Public Information on Population Research* presenta los nuevos resultados de investigación demográfica en contexto, para uso de los periodistas y las autoridades normativas.

El Proyecto BRIDGE ofrece información oportuna sobre temas clave en las áreas de población y salud a públicos influyentes en países en desarrollo y entre la comunidad para el desarrollo internacional con vistas a apoyar sus esfuerzos para los cambios de políticas. El proyecto sirve de “puente” (“bridge” en inglés) entre los que producen la información técnica sobre salud y población y los usuarios de esa información que puede que no sean

## potenciar

El PRB potencia a las personas (investigadores, periodistas, autoridades normativas y educadores) a usar información sobre la población, salud y el medio ambiente para impulsar acciones al respecto.

La información en sí misma puede ser un factor poderoso, pero con frecuencia las personas que poseen el conocimiento carecen de las herramientas necesarias para comunicarse de forma eficaz con los encargados de la toma de decisiones. El PRB forma coaliciones y ofrece capacitación en los EE.UU. y en el mundo en desarrollo, para mostrar técnicas que sirven para orientar el establecimiento de políticas.

**Redes de periodistas.** Desde 1996 el PRB ha colaborado con una red de editores en el África Occidental compartiendo con ellos técnicas de reportaje de temas de salud reproductiva basada en hechos. El programa de *Pop'Méditerranée*, una de varias redes de periodistas que colaboran con el PRB, ha mejorado la cobertura de noticias y elevado la demanda de planificación familiar en la región.

**Capacitación sobre la comunicación de políticas.** En los últimos cinco años el PRB ha capacitado a casi 500 defensores de causas, profesionales de la salud y trabajadores gubernamentales en Asia, África y América Latina. Por ejemplo los participantes en un taller en Madagascar aprendieron a elaborar una hoja de datos para mostrar a las autoridades normativas la compleja relación entre la población, la salud y el medio ambiente.

**Talleres de información.** Estos talleres ayudan a la red de KIDS COUNT, de la Fundación Annie E. Casey, a utilizar datos vitales sobre la situación de la infancia en los EE.UU. Los participantes en los talleres aprenden lo necesario para tener acceso a datos sobre su estado en particular y a comunicarse con las autoridades normativas.

especialistas. El personal y los consultores de BRIDGE tienen extensa experiencia que cubre cada región del mundo en desarrollo, y trabajan en políticas y programas relacionados con la planificación familiar, la salud reproductiva, los temas de género, el VIH/SIDA, la salud materno-infantil, y los enlaces entre la población, la salud y el medio ambiente.

## avanzar

El PRB se esfuerza por promover el bienestar de las generaciones presentes y futuras. Para ello, analizamos datos, hacemos investigación, difundimos información y potenciamos a la gente para usar dicho conocimiento en el establecimiento de políticas.

Si bien el número de publicaciones que se producen y los talleres que se realizan son una forma de medir el trabajo del PRB, un mejor reflejo del progreso realizado en lograr cambios sociales positivos lo constituyen el establecimiento de políticas basadas en evidencia, la mayor demanda de servicios de salud y la existencia de coaliciones activas.

**Políticas basadas en evidencia.** El PRB hace el análisis de la publicación *KIDS COUNT Data Book*, un informe anual que califica el bienestar de los niños y las familias en los EE.UU., que ha ayudado a promover la aprobación de varias políticas estadounidenses, incluido el programa estatal de seguro médico infantil (*State Children's Health Insurance Program*).

**Mayor demanda de servicios de salud.** La información difundida radiofónicamente por mujeres periodistas que asistieron al taller de salud reproductiva del PRB en Senegal ha elevado la demanda local de planificación familiar y servicios de salud.

**Coaliciones activas.** El PRB ha colaborado con grupos locales en las Filipinas para establecer una coalición nacional que ayuda a los encargados de la toma de decisiones a entender el impacto de la población en el medio ambiente, mediante actos como la celebración del Día Internacional de la Tierra en Manila, cerca del Río Pasig, que está en peligro.

BRIDGE es un proyecto de 7 años (2003-2010) que el Population Reference Bureau (PRB) lleva a cabo a través de un acuerdo de cooperación con la Agencia de los Estados Unidos para el Desarrollo Internacional (USAID). El Sr. James Gribble (jgribble@prb.org) es el director del Proyecto BRIDGE en el PRB.



POPULATION REFERENCE BUREAU

1875 Connecticut Ave., NW, Washington, DC 20009 Estados Unidos  
Tel. 202-483-1100 | Fax 202-328-3937 | Correo elec.: popref@prb.org | Sitio Internet: www.prb.org