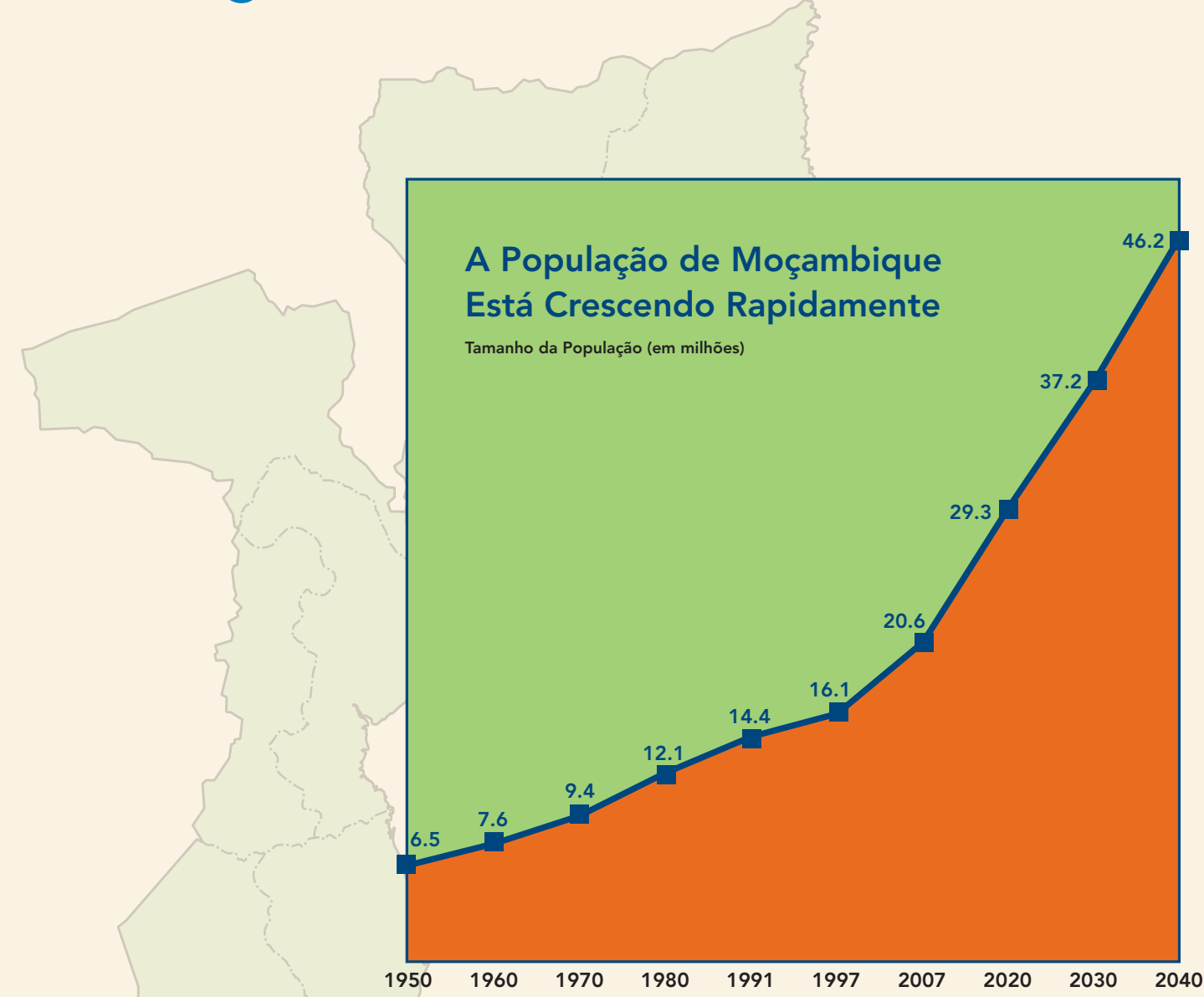


# CARTAZ DE DADOS SOBRE A POPULAÇÃO. MOÇAMBIQUE, 2013



A população de Moçambique está crescendo rapidamente. Em pouco menos de 60 anos aumentou de 6,5 milhões de pessoas em 1950 a 20,6 milhões em 2007. Dado o número elevado de nascimentos por mulher (actualmente, 5,9, em média), a população vai continuar a aumentar de forma constante. Mesmo se a taxa global de fecundidade diminuir do nível de 5,9 em 2011 para o nível de 4,8 em 2020, a população ainda crescerá até 46 milhões em 2040.



## NOTAS E DEFINIÇÕES

**RECONHECIMENTOS**  
Este cartaz foi elaborado pelo Projeto Informing Decision-makers to Act (IDEA, Informando Tomadores de Decisões como Agir) do Population Reference Bureau (PRB), em colaboração com o Instituto Nacional de Estatística (INE), e o Ministério da Saúde (MISAU). Esta publicação foi possível graças ao generoso apoio do povo americano através da Agência dos Estados Unidos para o Desenvolvimento Internacional (USAID), sob os termos do Projeto IDEA (n.º AID-OAA-A-10-00009). Os conteúdos são propriedade do Population Reference Bureau e não reflectem necessariamente os pontos de vista da USAID ou do Governo dos Estados Unidos.

**FONTES**  
Os dados e os números foram compilados a partir das seguintes fontes: o Censo de 2007 de População e Habitação de Moçambique (Maputo, Moçambique: Instituto Nacional de Estatística de Moçambique, 2010), o Inquérito Demográfico e de Saúde de Moçambique de 2011 (Calverton, MD: Instituto Nacional de Estatística de Moçambique e ICF International, 2011).

**NOTAS E DEFINIÇÕES**  
Os dados da tabela e os gráficos podem não somar 100 por cento devido a arredondamentos.

**População em meados de 2013 e percentagem da população abaixo de 15 anos**  
Os cálculos são baseados em estimativas do Instituto Nacional de Estatística.

**Densidade populacional por quilómetro quadrado**  
O tamanho da população dividida pelo número de quilómetros quadrados em uma área determinada.

**Raparigas de 15-19 anos que começaram a ter filhos (%)**: Percentagem de raparigas de 15 a 19 anos que tiveram um nascimento vivo ou que estão grávidas de seu primeiro filho.

**Nascimentos por mulher durante a vida Taxa Global de Fecundidade (número de nascimentos ao longo da vida da mulher)**: O número médio de filhos que uma mulher teria, assumindo que as taxas actuais de nascimento por idades específicas permanecem constantes ao longo de seus anos férteis (considerado entre os 15 aos 49 anos).

**Mulheres casadas de 15-49 anos que usam métodos contraceptivos modernos (%)**: A percentagem de mulheres casadas de 15 a 49 anos que estão usando um método moderno de contracepção. Métodos modernos incluem a esterilização feminina e masculina,

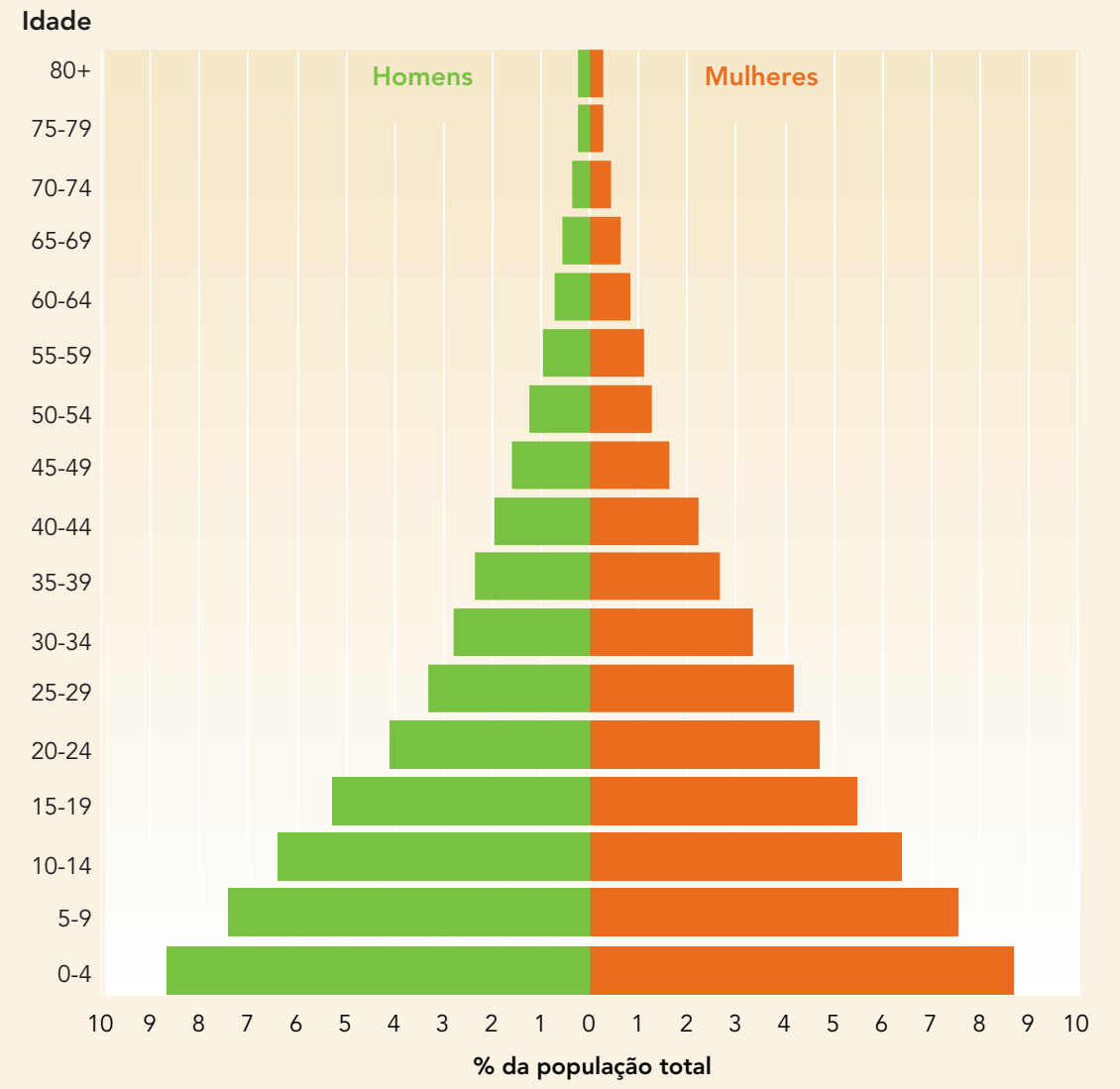
pilulas, dispositivos intra-uterinos (DIU), injeções, implantes, preservativos femininos e masculinos, e a contracepção de emergência.  
**Mortes de crianças por mil nascidos vivos**: O número de crianças que morrem durante os seu primeiro ano de vida por 1.000 nascidos vivos. Também referido como taxa de mortalidade infantil.  
**Crianças 12-23 meses com todas as vacinas básicas (BCG, DPT, poliomielite, sarampo) (%)**: Percentagem de crianças de 12 a 23 meses que receberam todas as vacinas recomendadas contra as doenças infecciosas (tuberculose, difteria, coqueluche, tétano, poliomielite, e sarampo).

**Jovens em idade escolar secundária que frequentam a escola secundária (%)**: A percentagem da população em idade de ensino médio (idades 13-17 anos), que frequenta a escola secundária, ou a taxa de frequência líquida (TFL). Por definição, a TFL não pode exceder 100 por cento.  
**Taxa de alfabetização entre as mulheres/homens de 15-49 anos (%)**: Percentagem de mulheres e homens de 15 a 49 anos que são capazes de ler uma frase completa ou parte de uma frase.  
**Agregados familiares com acesso a fontes de água limpa para beber (%)**: Fontes de água limpa para beber canalizada dentro de casa; canalizada dentro do quintal/talhão; torneira pública/fontanária; poço protegido; poço com bomba manual; água da chuva; água engarrafada; ou canalizada do vizinho.  
**Prevalência de malária em crianças de 6-59 meses (%)**: Percentagem de crianças de 6 a 59 meses classificadas com malária baseada na presença do parasita da malária nas lâminas de amostras de sangue.  
**Mulheres/homens de 15-49 anos que foram testados para HIV alguma vez e receberam os resultados (%)**: Percentagem de mulheres/homens de 15 a 49 anos que foram testados nos últimos 12 meses e receberam os resultados do último teste.  
**Mulheres/homens de 15-49 anos que estão de acordo que o marido pode bater ou espancar sua esposa em determinadas circunstâncias**: Percentagem de todas as mulheres/homens de 15 a 49 anos que concordam que o marido pode bater ou espancar sua esposa por razões específicas, como não cuidar bem dos filhos, recusar-se a ter relações sexuais, sair de casa sem avisar o marido, discutir com o marido, ou queimar a comida.

**Mulheres/homens de 15-49 anos que foram testados para HIV alguma vez e receberam os resultados (%)**: Percentagem de mulheres/homens de 15 a 49 anos que foram testados nos últimos 12 meses e receberam os resultados do último teste.

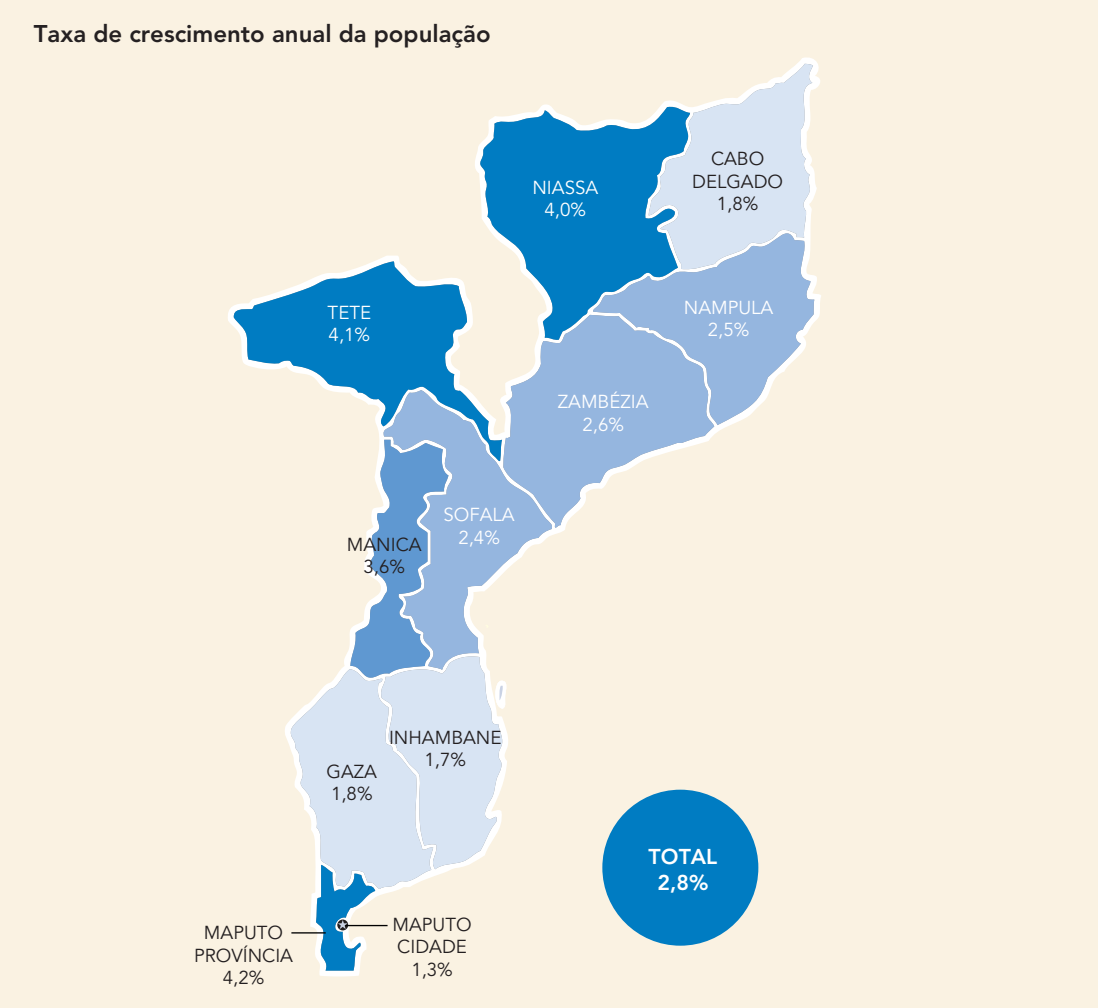
**Mulheres/homens de 15-49 anos que estão de acordo que o marido pode bater ou espancar sua esposa em determinadas circunstâncias**: Percentagem de todas as mulheres/homens de 15 a 49 anos que concordam que o marido pode bater ou espancar sua esposa por razões específicas, como não cuidar bem dos filhos, recusar-se a ter relações sexuais, sair de casa sem avisar o marido, discutir com o marido, ou queimar a comida.

## Moçambique Tem uma População Muito Jovem



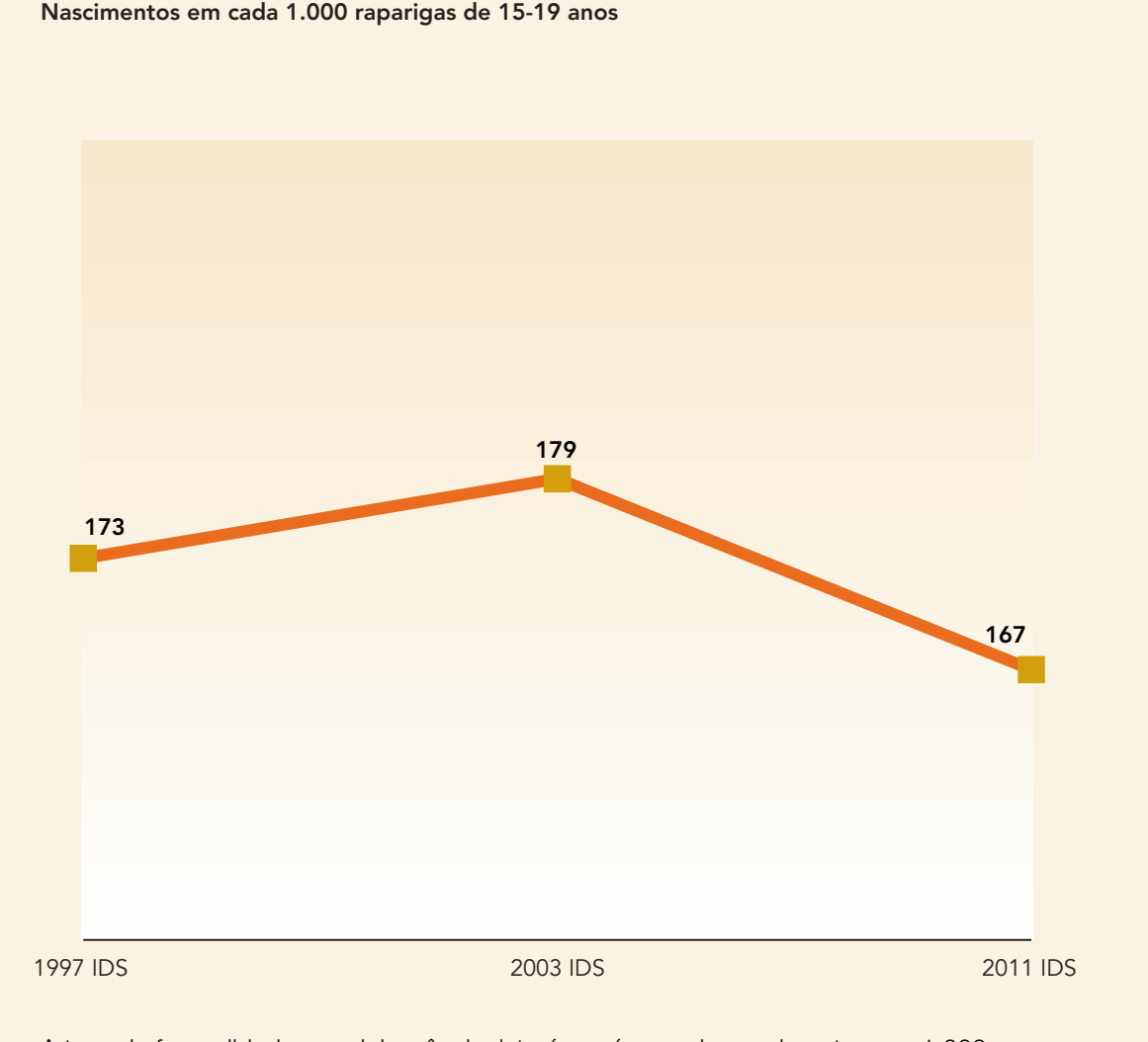
A população de Moçambique é muito jovem. Quarenta e cinco por cento da população tem menos de 15 anos de idade, e quase dois em cada três moçambicanos (65%) tem menos de 25 anos de idade. Esta estrutura etária jovem permite oportunidades de crescimento económico, mas também coloca uma grande carga sobre os recursos do país, incluindo nas áreas de saúde e educação.

## População de Moçambique Está Crescendo Rapidamente



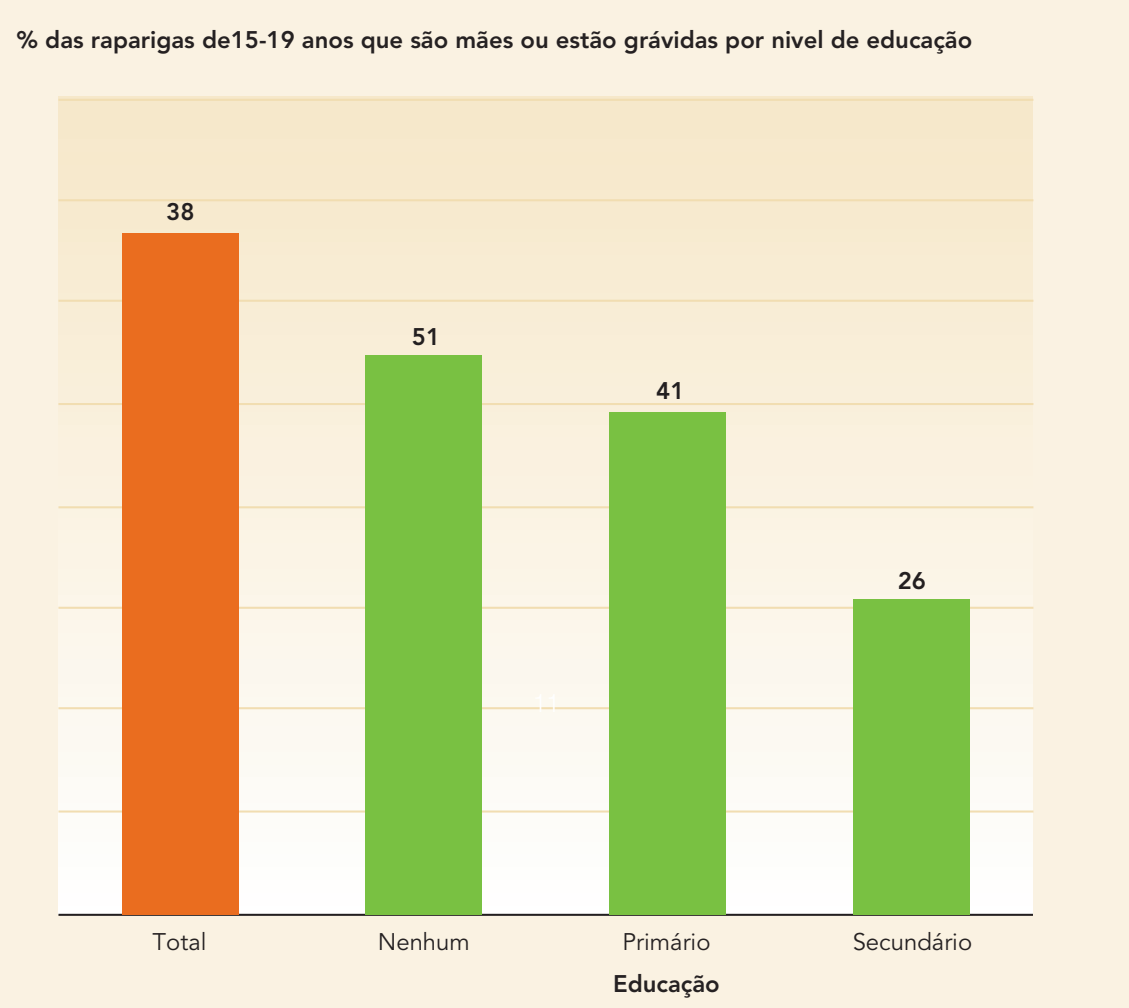
A população total de Moçambique está crescendo a uma taxa anual de 2,8%. Se a população continuar a crescer a este ritmo rápido, a população total de Moçambique vai duplicar em 25 anos. A taxa de crescimento, no entanto, varia muito por província, de 4,2% em Maputo Província para 1,7% em Inhambane. A taxa de Maputo Cidade de 1,3 é mais baixa que as taxas das províncias. Com a excepção de Maputo Província, a região Sul está crescendo a uma taxa muito mais lenta do que as regiões Norte e Central.

## A Fecundidade das Adolescentes Está em Declínio



A taxa de fecundidade na adolescência, isto é, o número de nascimentos por 1.000 adolescentes de 15-19 anos, atingiu o pico em 2003, a uma taxa de 179. Em 2011, este índice caiu para 167 nascimentos por 1.000 raparigas, menor do que a taxa observada em 1997. Nados mortos e mortes de recém-nascidos são mais comuns entre as crianças de mães adolescentes do que entre as de mães mais velhas. Os bebês de mães adolescentes também são mais propensos a terem baixo peso ao nascer.

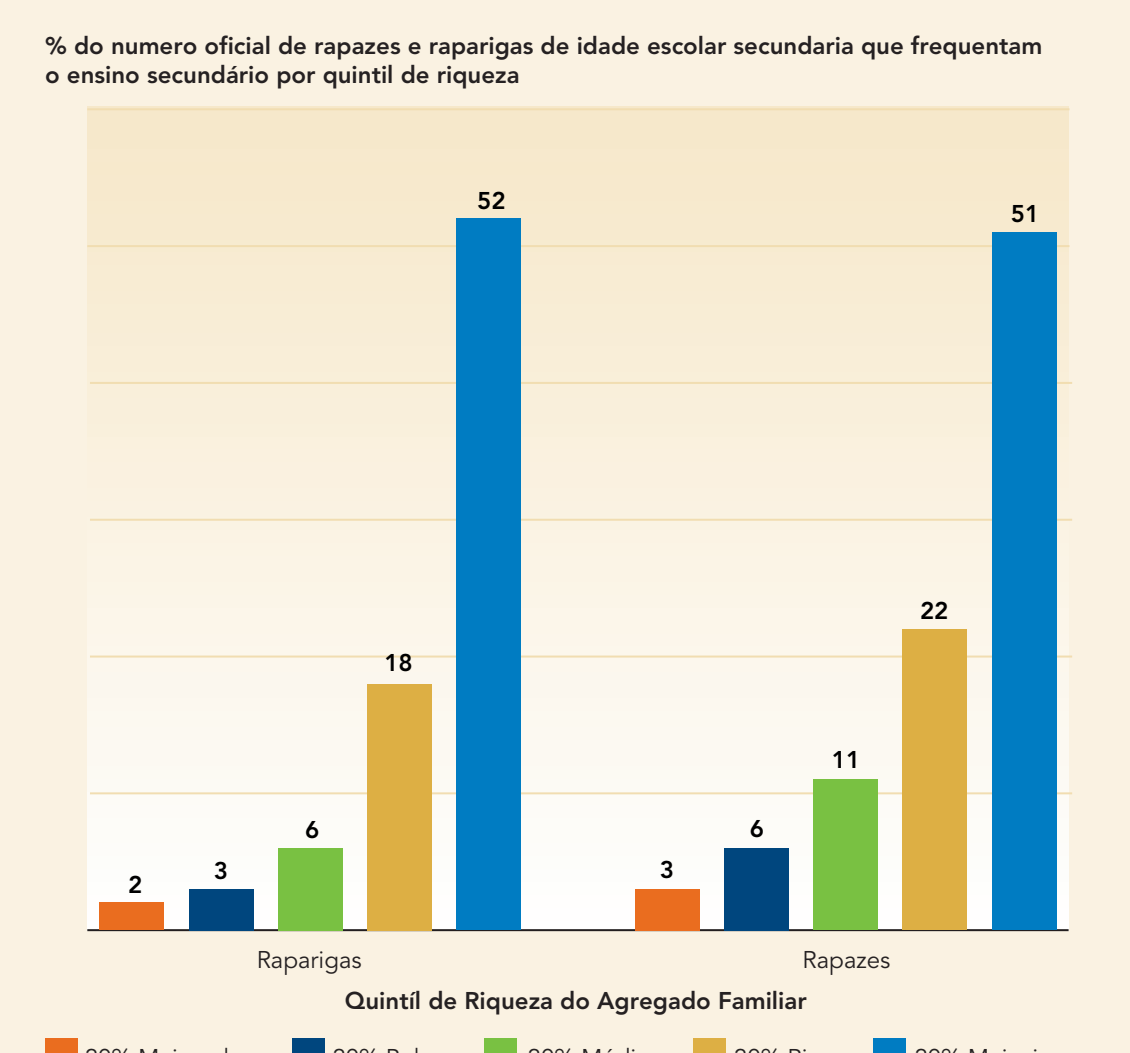
## Gravidez Precoce Varia de acordo com a Educação



Mais de uma em três raparigas de 15-19 anos começou a ter filhos, ou seja, elas já são mães ou estão grávidas do primeiro filho. A gravidez precoce varia muito por nível de escolaridade, a partir de uma em cada duas adolescentes que não receberam educação formal a uma em cada quatro entre as raparigas com ensino secundário ou superior. Mães adolescentes são mais propensas a sofrerem complicações durante o parto, o que pode levar à incapacidade e até a morte. Além disso, a gravidez na adolescência pode reduzir a educação da mãe e oportunidades de emprego.

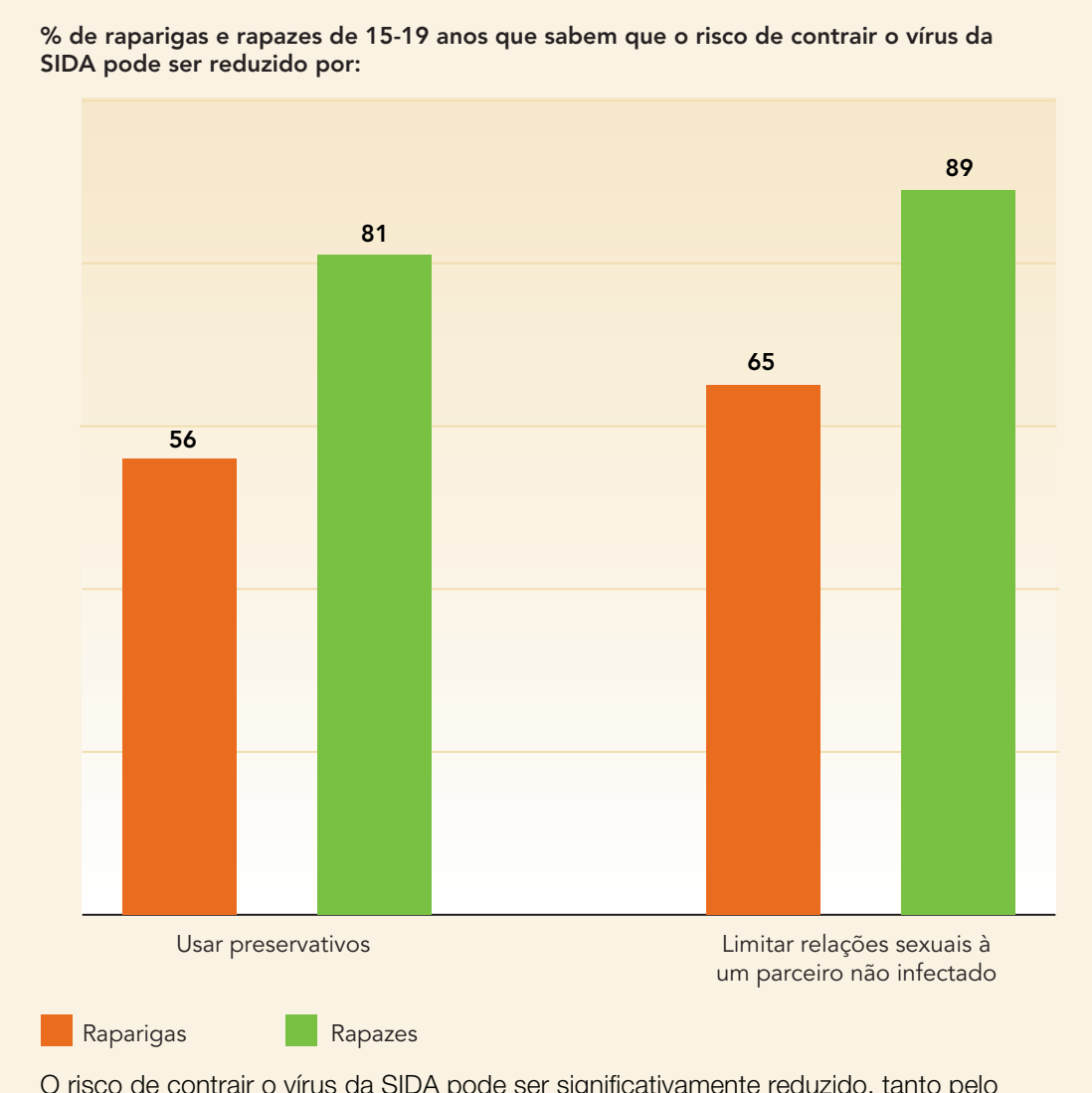
	População 2013			Fecundidade e Planeamento Familiar					Saúde Da Criança		Educação		Condições dos Agregados Familiares			Malária		Conhecimento e Testagem do HIV/SIDA				Violência								
	Tamanho da População (em milhões)			Raparigas de 15 a 19 anos que começaram a ter filhos (%)	Taxa Global de Fecundidade (nascimentos ao longo da vida da mulher)	O número médio ideal de filhos para mulheres de 15 a 29 anos	Mulheres casadas de 15 a 49 anos usando métodos contraceptivos modernos (%)	Taxa de mortalidade infantil (mortes de crianças por mil nascidos vivos)	Crianças de 12 a 23 meses com todas as vacinas básicas (BCG, DPT, poliomielite, sarampo) (%)	Jovens de idade escolar secundária frequentando a escola secundária (%)		Taxa de alfabetização das mulheres/homens com idades de 15 a 49 anos (%)	Agregados familiares com energia eléctrica (%)	Agregados familiares com telemóveis (%)	Agregados familiares com acesso a água de fontes melhoradas para beber* (%)	Prevalência de malária em crianças de 6 a 59 meses (%)	Agregados familiares com pelo menos uma rede mosquiteira pré-tratada com insecticida de longa duração (%)	Mulheres/Homens com idades de 15 a 49 anos que já foram testados para o risco de contrair o vírus da SIDA:				Mulheres/homens de 15 a 49 anos que já foram vítimas da violência física alguma vez desde os 15 anos de idade (%)		Mulheres/Homens de 15 a 49 anos que estão de acordo que o marido pode bater ou espancar sua esposa em determinadas circunstâncias %						
	Total	Mulheres	Homens							Raparigas	Rapazes							Mulheres	Homens	Mulheres	Homens	Mulheres	Homens	Mulheres	Homens	Mulheres	Homens	Mulheres	Homens	Mulheres
<b>Total</b>	24,4	12,6	11,8	45	31	38	5,9	4,8	11	-	64	19	20	40	70	20	34	51	38	50	59	79	70	90	45	23	33	25	23	20
<b>Urbana</b>	7,6	3,9	3,7	40	-	31	4,5	4,0	21	69	75	40	39	68	87	55	67	84	17	53	69	85	79	91	57	36	39	26	18	14
<b>Rural</b>	16,7	8,7	8,0	48	-	42	6,6	5,3	7	72	60	7	10	26	60	5	20	37	46	49	54	75	65	89	38	15	31	24	25	24
<b>Niassa</b>	1,6	0,8	0,8	47	12	52	7,1	5,6	11	61	77	13	13	32	66	9	17	44	52	46	82	91	86	94	43	7	18	57	11	40
<b>Cabo Delgado</b>	1,8	0,9	0,9	44	22	54	6,6	6,3	3	82	59	8	9	25	45	5	16	37	47	61	61	24	61	62	24	3	35	33	47	37
<b>Nampula</b>	4,8	2,4	2,4	44	58	46	6,1	4,7	5	41	66	14	16	28	66	15	18	39	43	60	58	86	59	97	27	6	36	7	24	10
<b>Zambézia</b>	4,6	2,4	2,2	47	44	41	6,8	5,8	5	95	47	5	10	25	68	7	13	26	55	46	50	85	74	97	25	9	31	25	24	12
<b>Tete</b>	2,3	1,2	1,1	48	23	37	6,8	4,6	15	86	58	9	13	24	61	12	21	44	37	46	35	81	43	94	59	34	26	27	32	28
<b>Manica</b>	1,8	0,9	0,9	49	29	39	5,8	5,3	13	64	65	21	29	49	81	22	49	84	28	52	56	95	87	98	69	45	35	29	23	21
<b>Sofala</b>	1,9	1,0	0,9	47	29	29	6,1	5,0	8	73	78	17	25	40	78	24	39	66	31	56	64	76	76	88	46	25	38	26	27	26
<b>Inhambane</b>	1,5	0,8	0,7	46	21	28	4,9	4,0	12	39	65	31	28	52	84	19	57	60	37	52	66	66	78	69	53	39	34	14	11	17
<b>Gaza</b>	1,3	0,7	0,6	46	18	35	5,3	4,0	18	63	76	26	22	56	67	24	67	70	22	46	61	88	71	83	51	43	37	23	21	30
<b>Maputo Província</b>	1,6	0,8	0,8	39	60	32	4,1	3,6	33	68	88	44	38	77	85	60	86	85	3	34	83	91	85	90	71	46	39	24	12	9
<b>Maputo Cidade</b>	1,2	0,6	0,6	34	4033	20	3,1	3,2	35	61	77	56	51	86	94	88	94	99	2	39	72	85	80	88	67	49	38	31	5	8

## Riqueza Familiar Influencia o Atendimento Escolar Secundário



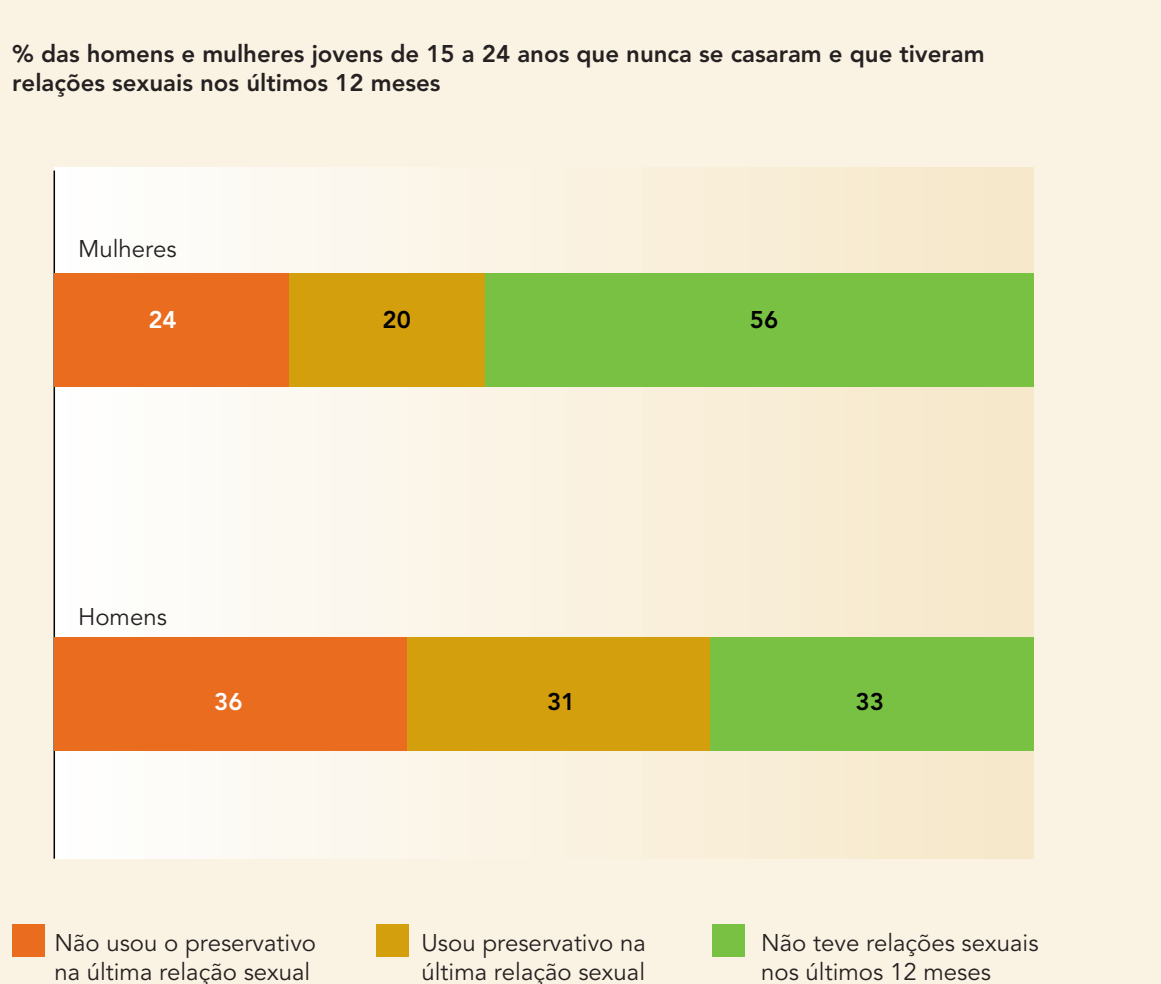
Enquanto metade dos jovens pertencentes aos 20% dos agregados familiares mais ricos frequentam a escola secundária, a probabilidade de frequentar a escola reduz drasticamente quando o nível de riqueza diminui. Além disso, enquanto os jovens de famílias mais ricas têm a mesma probabilidade de frequentar a escola secundária, as raparigas de famílias mais pobres têm menos da metade da probabilidade de participação em comparação com os rapazes de famílias semelhantes.

## Prevenção do HIV do que as Raparigas



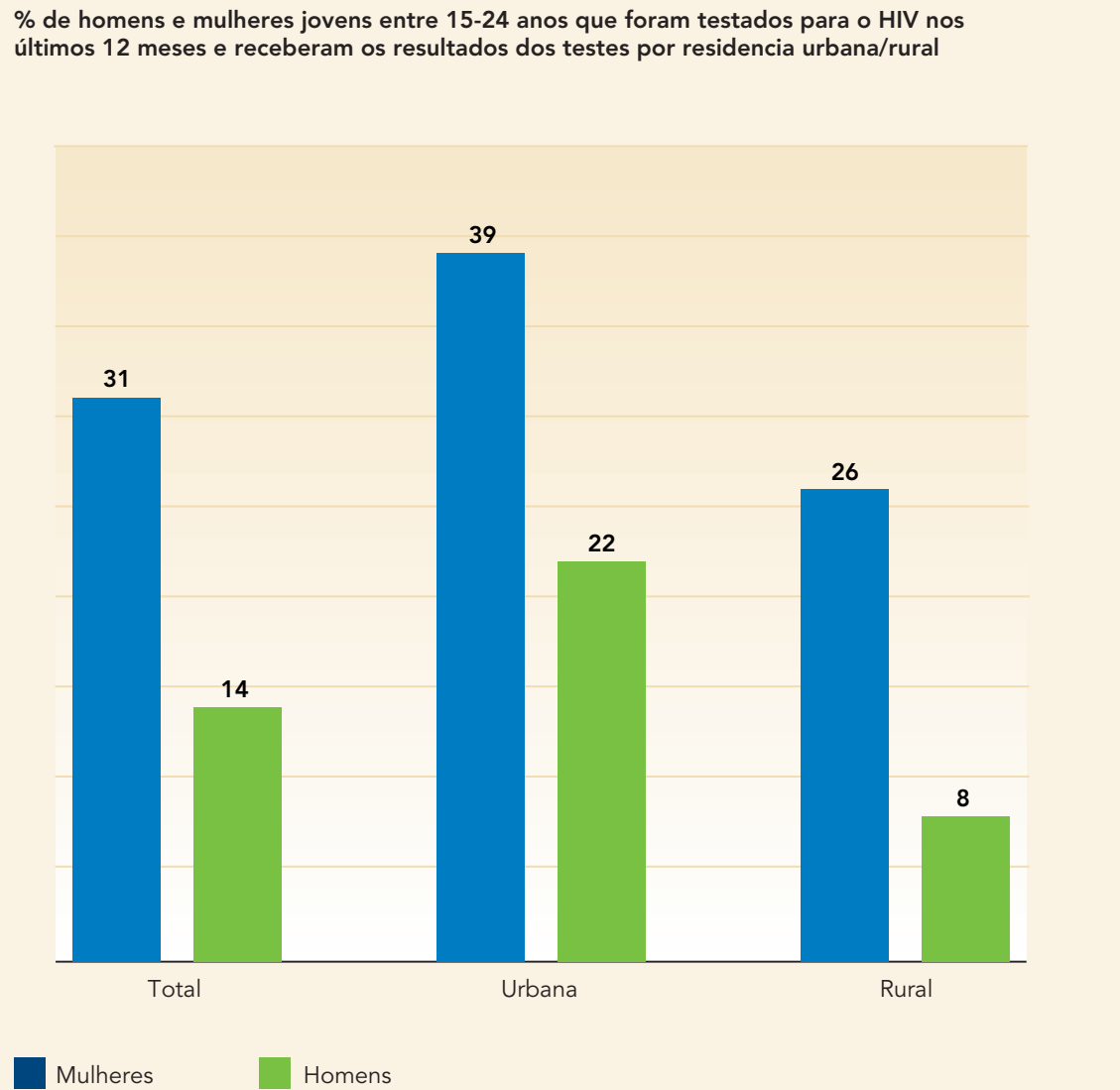
O risco de contrair o vírus da SIDA pode ser significativamente reduzido, tanto pelo uso de preservativos e a limitação das relações sexuais a um parceiro não infectado. A maioria dos rapazes com idades de 15-19 anos conhece pelo menos um dos dois métodos de prevenção do HIV, em comparação com muito menos das raparigas.

## Menos da Metade dos Jovens Sexualmente Ativos Usaram Um Preservativo na Última Relação Sexual



Entre mulheres e homens jovens de 15-24 anos que nunca se casaram, 67% dos homens e 44% das mulheres tiveram relações sexuais nos 12 meses anteriores à entrevista do Inquérito Demográfico e de Saúde de Moçambique 2011. Entre estes homens e mulheres, mais da metade relataram não usar o preservativo durante a última relação sexual, colocando-se em risco de contrair infecções sexualmente, incluindo o HIV/SIDA. O uso do preservativo também protege de gravidezes indesejadas.

## Testagem de HIV Entre os Jovens é Baixa



O Aconselhamento e Testagem em Saúde (ATS) é um componente-chave na prevenção do HIV/SIDA. É a porta de entrada para cuidados, tratamento e apoio psicológico, bem como a mudança de comportamento. Entre homens e mulheres jovens de 15-24 anos que estão sexualmente ativos, menos de um em cada sete homens ou uma em cada três mulheres foram testados e receberam os resultados nos 12 meses anteriores ao inquérito. Além disso, a testagem de HIV entre jovens é significativamente mais baixa em áreas rurais em comparação com as zonas urbanas.