

86

Au Japon, l'espérance de vie moyenne des femmes à la naissance est l'une des plus élevées au monde.

2,5

L'indice synthétique de fécondité dans le monde. L'ISF varie de 1,2 enfants par femme en Bosnie-Herzégovine à 7,6 au Niger.

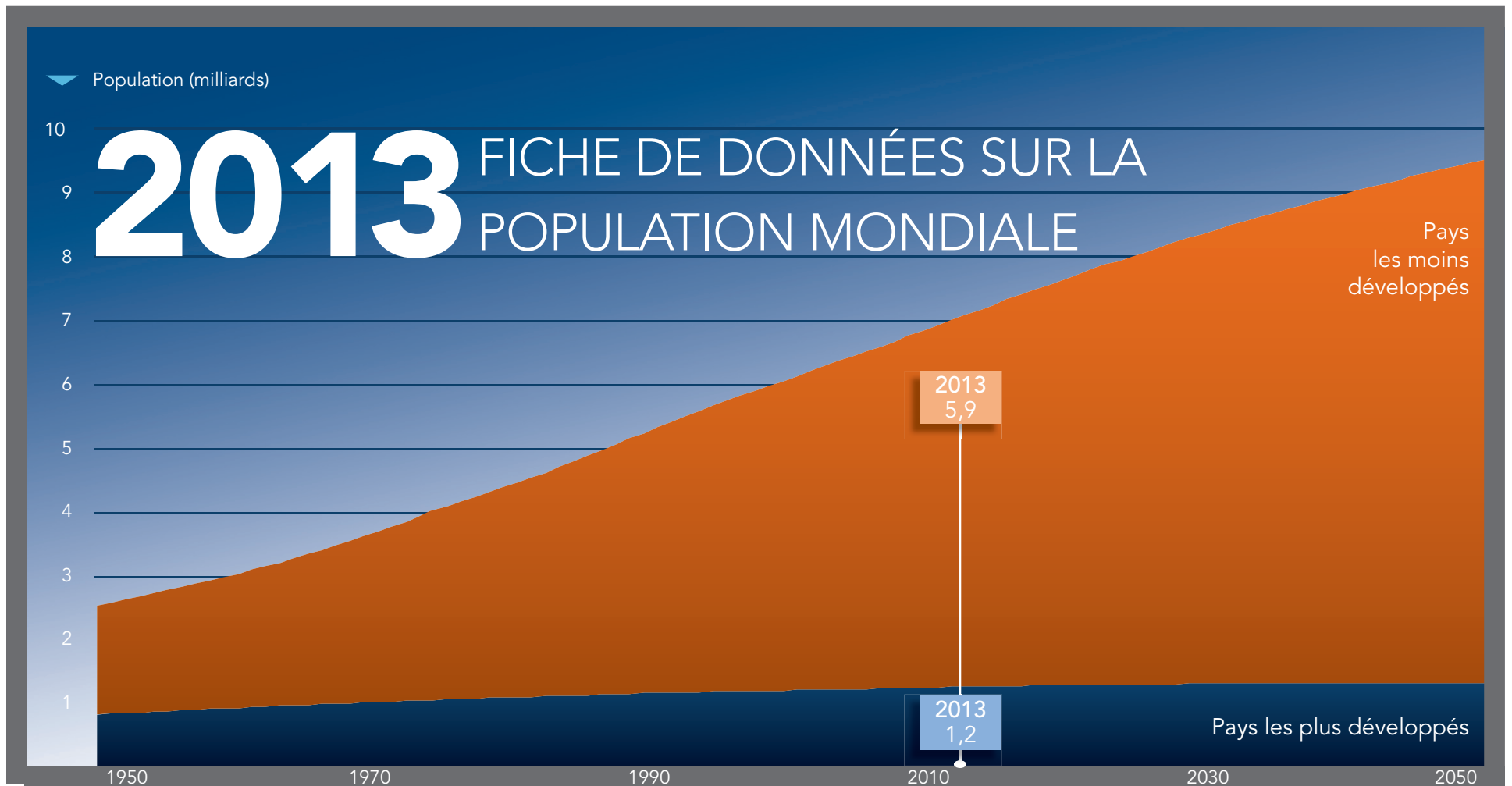
46%

Le pourcentage de revenu du quintile le plus riche de la population mondiale.

EN
2050

La population de l'Afrique devrait augmenter à 2,4 milliards, contre 1,1 milliard en 2013.

POPULATION REFERENCE BUREAU



PAYS LES PLUS PEUPLÉS, 2013 ET 2050

2013

PAYS	POPULATION (MILLIONS)
Chine	1 357
Inde	1 277
États-Unis	316
Indonésie	249
Brésil	196
Pakistan	191
Nigéria	174
Bangladesh	157
Russie	143
Japon	127

2050

PAYS	POPULATION (MILLIONS)
Inde	1 652
Chine	1 314
Nigéria	440
États-Unis	400
Indonésie	366
Pakistan	363
Brésil	227
Bangladesh	202
Rép. Dém. Congo	182
Éthiopie	178

PAYS AVEC L'INDICE SYNTHÉTIQUE DE FÉCONDITÉ LE PLUS ÉLEVÉ ET LE MOINS ÉLEVÉ

LE PLUS ÉLEVÉ	ISF
Niger	7,6
Tchad	7,0
Somalie	6,8
Rép. Dém. Congo	6,3
Angola	6,3
Burundi	6,2
Ouganda	6,2
République centrafricaine	6,2
Mali	6,1
Burkina Faso	6,0

LE MOINS ÉLEVÉ	ISF
Bosnie-Herzégovine	1,2
Taïwan	1,3
Moldavie	1,3
Pologne	1,3
Portugal	1,3
Singapour	1,3
Corée du Sud	1,3
Espagne	1,3
Slovaquie	1,3
Hongrie	1,3

HORLOGE DE LA POPULATION, 2013

		MONDE	PAYS PLUS DÉVELOPPÉS	PAYS MOINS DÉVELOPPÉS
Population		7 136 796 000	1 245 911 000	5 890 885 000
Naissances par	Année	142 634 000	13 934 000	128 670 000
	Jour	390 778	38 175	352 521
	Minute	271	27	245
Décès par	Année	55 973 000	12 305 000	43 668 000
	Jour	153 351	33 712	119 638
	Minute	106	23	83
Accroissement naturel par	Année	86 661 000	1 629 000	85 002 000
	Jour	237 427	4 463	232 882
	Minute	165	3	162
Décès infantile par	Année	5 763 000	70 500	5 693 000
	Jour	15 789	193	15 597
	Minute	11	0,1	11

POPULATION MONDIALE – FAITS MARQUANTS

POINT SUR LA RICHESSE ET SUR LES INÉGALITÉS DE REVENUS

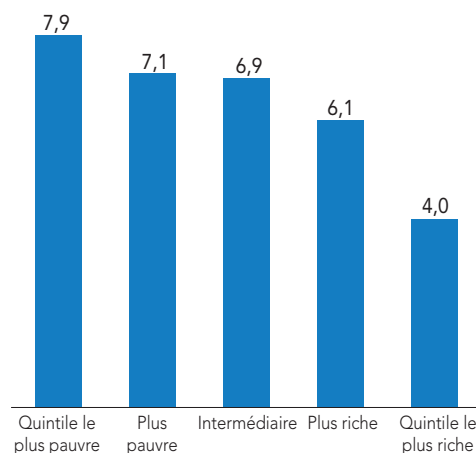
Les disparités de richesse et de revenu sont associées à des écarts importants au niveau de la fertilité et de la santé.

L'inégalité de revenus et de richesse est généralement conséquente, en particulier dans les pays en développement. Le contraste entre la vie des riches et celle des pauvres peut être dramatique, car les écarts de richesse et de revenu sont associés à des lacunes au niveau de la fertilité et de la santé. Par exemple, en Ouganda, les femmes des familles du quintile le plus pauvre ont deux fois plus d'enfants que celles du quintile le plus riche. Le quintile le plus riche de la population d'Ouganda gagne également 51 pour cent du revenu total, contre 6 pour cent pour le quintile le plus pauvre (voir la fiche de données). Au Cambodge, les enfants des familles du quintile les plus pauvres sont trois fois plus susceptibles de mourir avant d'atteindre l'âge de 5 ans, que leurs ceux du quintile le plus riche. Le quintile le plus riche de la population du Cambodge gagne également 44 pour cent du revenu total, comparé à 8 pour cent pour le quintile le plus pauvre. Ces différences dans les conséquences sur la fertilité et sur la santé résultent d'une série de facteurs, notamment des lacunes dans l'accès à différents services de santé, des comportements au niveau de la santé et des préférences au niveau de la fécondité.

SOURCES : ICF International, *2011 Uganda Demographic and Health Survey* ; et ICF International, *2011 Cambodia Demographic and Health Survey*.

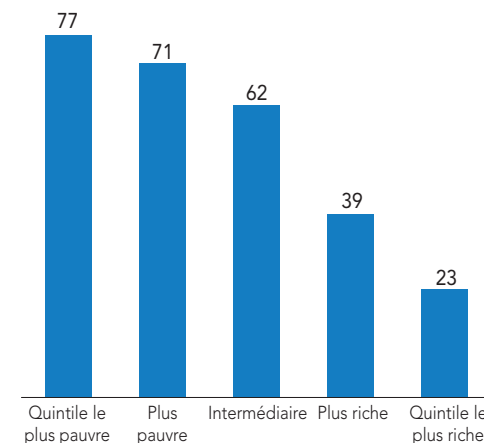
OUGANDA

Naissances par femme au cours d'une vie



CAMBODGE

Taux de mortalité pour les moins de 5 ans sur 1000 naissances

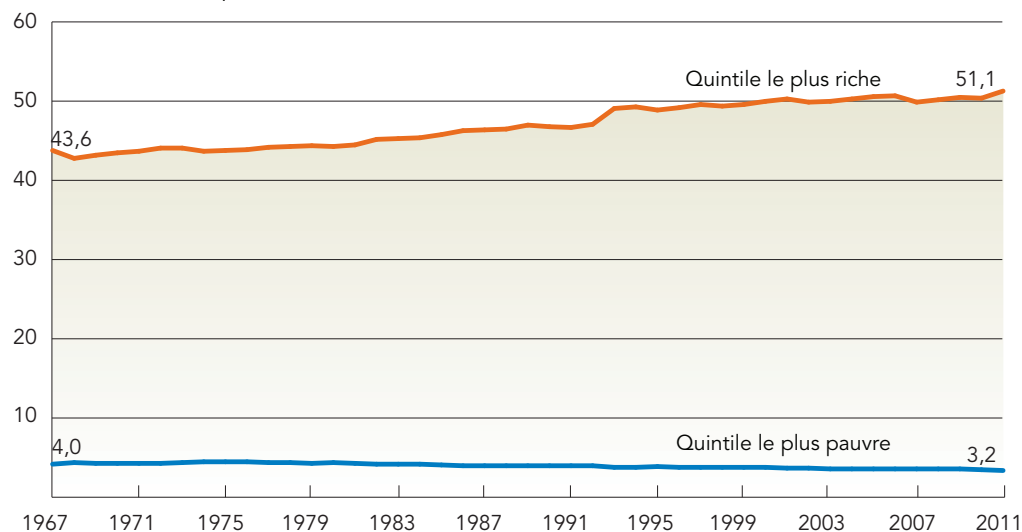


Aux États-Unis, les riches deviennent plus riches, et les pauvres deviennent plus pauvres.

Malgré ayant un des niveaux de vie les plus élevés au monde, l'écart entre la part du revenu des ménages les plus riches et celui des plus pauvres aux États-Unis, est l'un des plus importants des pays industrialisés. Et ce fossé se creuse depuis 2007. En 2011, le quintile le plus pauvre des ménages n'a reçu que 3,2 pour cent du revenu national total des ménages, tandis que le quintile le plus riche a reçu 51,1 pour cent. En 1967, le quintile le plus riche contrôlait 43,6 pour cent du revenu des ménages, comparativement à 4,0 pour cent pour le quintile le plus pauvre. En comparaison, le quintile des ménages les plus pauvres en France a reçu 7 pour cent du revenu national total en 2011, et le plus riche, 40 pour cent. Au Japon, le quintile des ménages les plus pauvres a reçu 11 pour cent du revenu total national des ménages, et le quintile le plus riche, 36 pour cent.

SOURCE : Bureau du recensement. États-Unis.

Pourcentage de la part des revenus des ménages

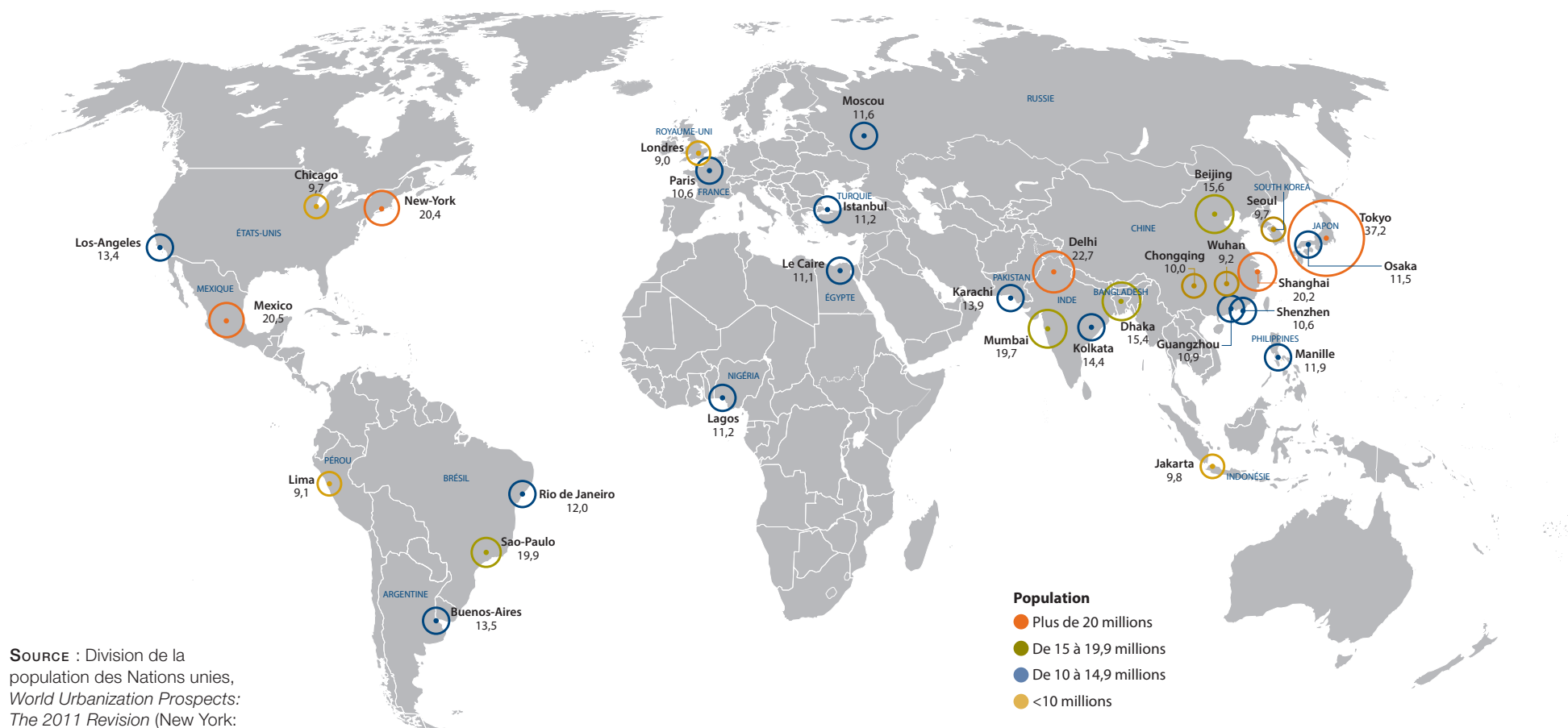


POPULATION MONDIALE – FAITS MARQUANTS

POINT SUR LA RICHESSE ET SUR LES INÉGALITÉS DE REVENUS

La croissance des grandes villes raconte une histoire démographique remarquable.

La croissance des grandes villes et des zones métropolitaines a été l'une des histoires démographiques les plus remarquables de ces dernières décennies. La carte présente les 30 plus grandes régions métropolitaines en 2011, avec les cercles étant proportionnels à la taille de leur population. Les villes de plus de 10 millions d'habitants sont souvent appelées des « mégapoles ». En 1950, 117 millions de personnes vivaient dans les 30 plus grandes métropoles, mais ce nombre est passé à 426 millions en 2011. En 1950, 19 des 30 plus grandes villes étaient situées dans des pays industrialisés. En 2011, ce nombre a diminué à huit villes. En 1950, Delhi n'était même pas dans les 30 plus grandes villes, mais aujourd'hui, elle est classée deuxième juste derrière Tokyo. Ce type de croissance phénoménale est généralement dû à l'exode rural sachant que les immigrants cherchent une vie meilleure dans les villes.



SOURCE : Division de la population des Nations unies, *World Urbanization Prospects: The 2011 Revision* (New York: ONU, 2012).

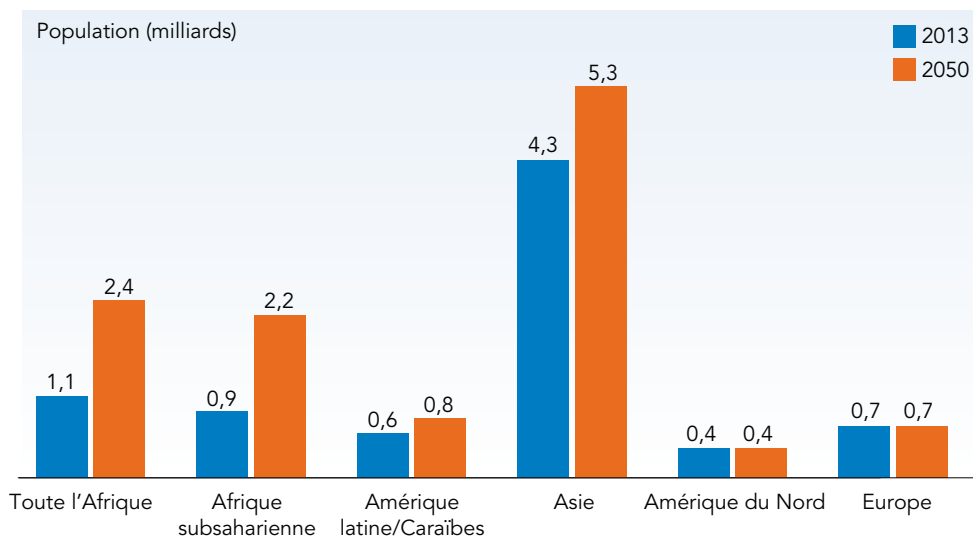
POPULATION MONDIALE – FAITS MARQUANTS

POINT SUR LA RICHESSE ET SUR LES INÉGALITÉS DE REVENUS

L'Afrique enregistrera la plus forte croissance démographique d'ici à 2050.

Avec des prévisions de croissance de 1,3 milliards d'habitants d'ici à 2050, l'Afrique enregistrera la croissance démographique la plus forte comparativement à toute autre région du monde. La quasi-totalité de cette croissance se produira dans les 51 pays d'Afrique subsaharienne, les plus pauvres pays de la région. Cette croissance démographique dépassera celle du géant asiatique. Pourtant, même cette projection suppose que les taux de natalité diminueront de manière stable dans tous les pays d'Afrique subsaharienne grâce à l'augmentation de l'utilisation de la planification familiale. Si les taux de natalité ne diminuent pas de façon constante, les projections futures de croissance de la population devront être revues à la hausse.

SOURCE : Carl Haub et Toshiko Kaneda, *Fiche de données sur la population mondiale 2013* (Washington, DC: Population Reference Bureau, 2013).

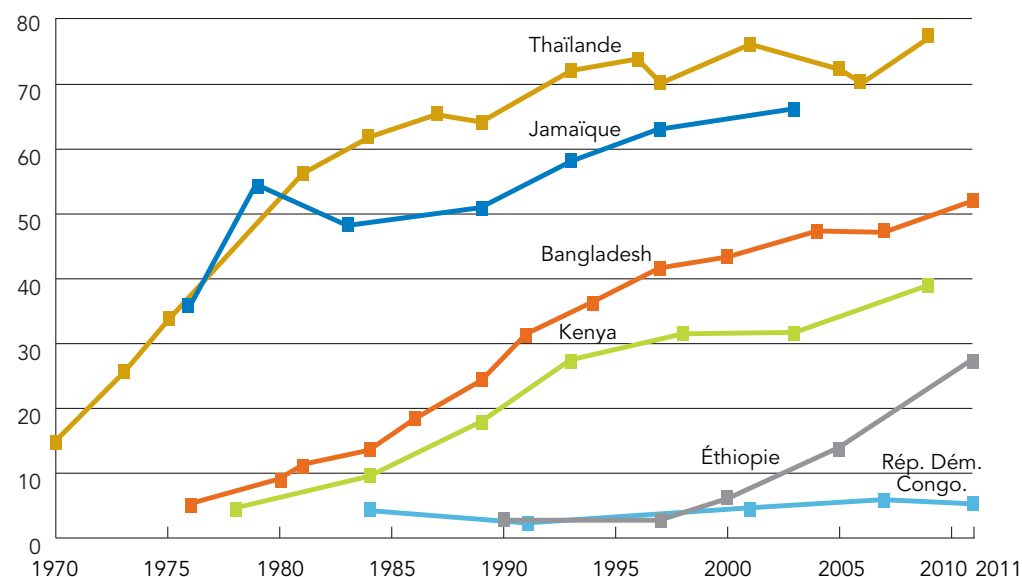


Les besoins non satisfaits en matière de planification familiale restent élevés dans les pays les moins développés.

Au cours des 40 dernières années, les économies émergentes ont connu des augmentations très rapides de leur couverture contraceptive, permettant des baisses plutôt constantes de la fécondité. En revanche, les pays les moins développés, situés pour la plupart en Afrique subsaharienne, juste commencent à utiliser des contraceptifs modernes (le Rwanda et l'Éthiopie sont des rares exceptions). Les besoins non satisfaits en matière de planification familiale restent élevés en Afrique subsaharienne. Environ 25 pour cent des couples qui souhaitent retarder de deux ans leur prochaine naissance n'utilisent aucune méthode contraceptive. Ce besoin pourrait être satisfait en améliorant les connaissances sur la contraception et la fourniture des services de santé de la reproduction afin que les couples puissent mieux planifier leurs familles.

SOURCE : Jean-Pierre Guengant et John F. May, *Africa 2050: African Demography* (Washington, DC: Centennial Group for Emerging Market Forum, 2013).

Pourcentage de femmes mariées utilisant une méthode moderne de contraception



DONNÉES ET ESTIMATIONS SUR LA POPULATION, LA SANTÉ ET L'ENVIRONNEMENT DANS LES PAYS ET RÉGIONS DU MONDE

	Population mi-2013 (millions)	Naissances pour 1 000 habitants	Décès pour 1 000 habitants	Taux d'accroissement naturel (%)	Taux net de migration pour 1 000 habitants	Projections démographiques (millions)		Population en 2050 en tant que multiple de 2013	Taux de mortalité infantile ^a	Indice synthétique de fécondité ^b	Pourcentage de la population		Espérance de vie à la naissance (en années)			Pourcentage en milieu urbain
						mi-2025	mi-2050				<15 ans	Plus de 65 ans	Les deux sexes	Hommes	Femmes	
MONDE	7 137	20	8	1,2	-	8 095	9 727	1,4	40	2,5	26	8	70	68	73	52
PLUS DÉVELOPPÉS	1 246	11	10	0,1	2	1 285	1 311	1,1	5	1,6	16	17	78	75	82	76
MOINS DÉVELOPPÉS	5 891	22	7	1,4	-1	6 810	8 416	1,4	44	2,6	29	6	69	67	71	47
MOINS DÉVELOPPÉS (CHINE NON COMPRISE)	4 534	25	7	1,7	-1	5 404	7 102	1,6	48	3,0	32	5	67	65	69	46
LES MOINS DÉVELOPPÉS	886	34	10	2,5	-1	1 158	1 845	2,1	66	4,4	41	3	61	59	62	28
AFRIQUE	1 100	37	11	2,6	-0	1 464	2 431	2,2	68	4,8	41	4	59	57	60	40
AFRIQUE SUBSAHARIENNE	926	39	12	2,7	-0	1 259	2 185	2,4	73	5,2	43	3	56	55	57	37
AFRIQUE DU NORD	208	26	6	2,0	-2	250	316	1,5	31	3,2	32	5	70	69	72	52
Algérie	38,3	26	5	2,2	-0	46,5	54,5	1,6	23	3,0	28	6	76	76	77	73
Égypte	84,7	25	6	1,9	-1	100,1	125,7	1,7	24	3,0	31	6	70	69	72	43
Lybie	6,5	22	4	1,7	-6	7,5	8,8	1,3	15	2,5	29	5	75	73	77	78
Maroc	33,0	22	6	1,6	-3	38,2	43,4	1,3	28	2,7	30	6	70	69	72	59
Sahara occidental ^c	0,6	22	6	1,6	18	0,8	0,9	1,5	39	2,5	27	2	67	65	69	82
Soudan	34,2	34	9	2,6	-4	44,7	69,5	2,0	56	4,6	42	3	62	60	63	33
Tunisie	10,9	19	6	1,3	-1	12,1	13,1	1,2	16	2,2	23	7	75	73	77	66
AFRIQUE DE L'OUEST	331	41	13	2,7	-1	454	812	2,5	82	5,7	44	3	54	53	55	45
Bénin	9,6	39	10	2,9	-0	13,4	23,1	2,4	70	5,2	43	3	59	58	60	45
Burkina Faso	18,0	43	12	3,1	-2	25,6	48,3	2,7	73	6,0	46	2	56	55	56	27
Cap-Vert	0,5	21	5	1,5	-9	0,6	0,7	1,3	18	2,4	31	6	74	70	78	63
Côte d'Ivoire	21,1	37	15	2,2	-1	27,5	44,1	2,1	68	5,0	42	3	50	49	51	51
Gambie	1,9	43	10	3,3	-2	2,7	5,0	2,6	81	5,8	46	2	58	57	60	57
Ghana	26,1	33	9	2,4	-0	32,7	46,0	1,8	53	4,2	39	4	61	60	62	52
Guinée	11,8	38	12	2,6	-0	15,7	24,6	2,1	67	5,1	43	3	56	55	56	35
Guinée-Bissau	1,7	38	13	2,5	-2	2,2	3,4	2,1	96	5,0	42	3	54	52	55	44
Libéria	4,4	42	9	3,3	2	6,0	10,7	2,4	63	5,7	43	3	60	59	61	48
Mali	15,5	46	15	3,1	-3	21,8	37,2	2,4	58	6,1	48	3	54	52	56	35
Mauritanie	3,7	35	9	2,6	-1	4,9	7,6	2,0	73	4,8	40	3	61	60	63	41
Niger	16,9	50	12	3,8	0	27,0	65,8	3,9	51	7,6	50	3	57	57	58	18
Nigéria	173,6	42	13	2,8	-0	239,9	440,4	2,5	97	6,0	44	3	52	51	52	50
Sénégal	13,5	38	8	3,1	-2	18,5	31,5	2,3	51	5,0	44	3	63	62	65	47
Sierra-Léone	6,2	38	18	2,0	0	7,7	10,5	1,7	128	4,9	42	3	45	45	45	41
Togo	6,2	37	11	2,6	-0	8,2	13,1	2,1	69	4,7	42	3	56	55	57	38
AFRIQUE DE L'EST	362	38	10	2,9	0	500	872	2,4	58	5,1	44	3	59	58	60	24
Burundi	10,9	45	13	3,2	1	15,5	28,6	2,6	89	6,2	44	2	53	51	55	11
Comores	0,8	32	9	2,3	-3	1,0	1,6	2,1	69	4,3	42	3	60	59	62	28
Djibouti	0,9	29	9	2,0	-4	1,1	1,5	1,6	58	3,7	34	4	61	59	62	77
Érythrée	5,8	38	7	3,1	2	8,0	13,0	2,3	46	4,9	43	2	62	59	64	21
Éthiopie	89,2	34	8	2,6	-0	118,1	177,8	2,0	52	4,8	44	3	62	61	64	17
Kenya	44,2	36	9	2,7	-0	59,2	96,8	2,2	54	4,5	42	3	60	59	62	24
La Réunion	0,8	17	5	1,2	0	1,0	1,2	1,5	7	2,4	25	9	79	77	83	94
Madagascar	22,5	35	7	2,8	-0	31,2	54,6	2,4	39	4,6	43	3	64	62	65	33
Malawi	16,3	40	12	2,9	0	22,7	41,1	2,5	89	5,6	46	3	54	54	54	16
Maurice	1,3	11	7	0,4	-0	1,3	1,3	1,0	12,9	1,4	21	7	73	70	77	42
Mayotte	0,2	32	2	3,0	-0	0,3	0,5	2,4	5	4,1	46	2	79	76	83	50
Mozambique	24,3	44	15	3,0	-0	33,5	63,3	2,6	64	5,9	45	3	50	49	50	31
Ouganda	36,9	45	10	3,5	-1	55,4	113,9	3,1	54	6,2	49	2	58	57	59	16

DONNÉES ET ESTIMATIONS SUR LA POPULATION, LA SANTÉ ET L'ENVIRONNEMENT DANS LES PAYS ET RÉGIONS DU MONDE

	Population mi-2013 (millions)	Naissances pour 1 000 habitants	Décès pour 1 000 habitants	Taux d'accroissement naturel (%)	Taux net de migration pour 1 000 habitants	Projections démographiques (millions)		Population en 2050 en tant que multiple de 2013	Taux de mortalité infantile ^a	Indice synthétique de fécondité ^b	Pourcentage de la population		Espérance de vie à la naissance (en années)			Pourcentage en milieu urbain
						mi-2025	mi-2050				<15 ans	Plus de 65 ans	Les deux sexes	Hommes	Femmes	
Rwanda	11,1	36	8	2,9	-1	15,0	24,0	2,2	51	4,7	45	2	63	61	65	19
Seychelles	0,1	19	8	1,1	-3	0,1	0,1	1,1	9,8	2,4	20	7	73	69	78	54
Somalie	10,4	45	13	3,2	-4	14,6	26,8	2,6	83	6,8	48	3	54	53	56	38
Sud-Soudan	9,8	37	12	2,4	16	13,5	21,4	2,2	81	5,1	43	3	54	53	55	18
Tanzanie	49,1	40	9	3,1	-1	69,1	129,1	2,6	52	5,4	45	3	60	59	61	27
Zambie	14,2	44	11	3,3	-1	21,5	47,8	3,4	69	5,9	47	3	56	54	57	39
Zimbabwe	13,0	33	11	2,2	0	17,9	27,7	2,1	41	3,8	41	4	56	55	56	39
AFRIQUE CENTRALE	138	44	15	3,0	-0	194	356	2,6	100	6,1	45	3	51	49	52	42
Angola	21,6	47	15	3,2	1	31,6	61,1	2,8	98	6,3	48	2	51	50	53	59
Cameroun	21,5	39	12	2,7	-1	29,5	52,6	2,4	62	5,1	43	3	54	53	55	52
Congo	4,4	38	11	2,8	-1	5,8	10,4	2,4	66	5,0	42	3	58	56	59	64
Congo Rép, Dém,	71,1	45	16	2,9	-0	99,7	181,8	2,6	111	6,3	45	3	49	48	51	34
Guinée équatoriale	0,8	37	14	2,3	6	1,0	1,6	2,1	65	5,1	39	3	52	51	54	39
Gabon	1,6	32	9	2,2	1	2,1	3,2	2,0	43	4,1	39	5	63	62	64	86
République centrafricaine	4,7	47	16	3,2	0	6,1	9,7	2,1	116	6,2	40	4	49	47	51	39
Sao-Tomé et Príncipe	0,2	38	7	3,1	-2	0,3	0,4	2,3	44	4,6	42	4	66	64	68	63
Tchad	12,2	51	15	3,6	-2	17,8	35,4	2,9	106	7,0	49	2	50	49	51	22
AFRIQUE AUSTRALE	61	22	12	1,1	4	66	75	1,2	46	2,5	31	5	57	56	59	58
Afrique du Sud	53,0	22	11	1,0	4	56,9	63,6	1,2	45	2,4	30	5	58	56	60	62
Botswana	1,9	24	17	0,7	2	2,1	2,6	1,4	33	2,7	34	4	47	47	46	24
Lesotho	2,2	28	16	1,2	-2	2,5	3,0	1,4	65	3,1	37	4	48	48	48	28
Namibie	2,4	27	8	1,9	-2	3,0	3,9	1,6	36	3,2	37	3	63	61	66	38
Swaziland	1,2	31	14	1,6	-1	1,4	1,8	1,5	68	3,5	38	3	49	49	48	21
AMÉRIQUE	958	16	7	1,0	0	1 068	1 228	1,3	15	2,1	25	10	76	73	79	79
AMÉRIQUE DU NORD	352	12	8	0,4	3	386	448	1,3	6	1,9	19	14	79	77	81	81
Canada	35,3	11	7	0,4	7	39,7	48,4	1,4	4,9	1,6	16	15	81	79	83	80
États-Unis	316,2	13	8	0,5	2	346,4	399,8	1,3	5,9	1,9	19	14	79	76	81	81
AMÉRIQUE LATINE ET CARAÏBES	606	19	6	1,3	-1	682	780	1,3	19	2,2	28	7	75	72	78	79
AMÉRIQUE CENTRALE	163	21	5	1,6	-2	188	224	1,4	17	2,4	31	6	76	73	79	72
Belize	0,3	22	4	1,8	5	0,4	0,6	1,8	14	2,6	35	4	73	71	77	45
Costa Rica	4,7	16	4	1,2	3	5,4	6,1	1,3	9,1	1,9	25	7	79	77	81	73
El Salvador	6,3	18	5	1,2	-8	6,7	6,9	1,1	8	2,2	31	7	72	67	77	65
Guatemala	15,4	32	5	2,6	-2	20,3	31,3	2,0	25	3,9	41	4	71	68	75	50
Honduras	8,6	26	5	2,2	-2	10,8	14,5	1,7	24	2,9	38	4	73	71	76	52
Mexique	117,6	19	4	1,5	-2	132,8	150,0	1,3	15	2,2	30	6	77	75	79	78
Nicaragua	6,0	24	5	1,9	-5	7,0	8,3	1,4	18	2,6	34	5	74	71	77	58
Panama	3,9	20	4	1,5	1	4,6	5,8	1,5	15	2,6	29	7	77	74	80	75
CARAÏBES	42	18	8	1,1	-4	46	50	1,2	33	2,4	26	9	72	70	75	66
Antigua et Barbuda	0,1	14	5	0,8	-0	0,1	0,1	1,3	16	2,1	26	7	76	74	80	30
Bahamas	0,3	13	6	0,7	6	0,4	0,5	1,3	16	1,7	26	6	75	72	78	84
Barbade	0,3	12	8	0,4	1	0,3	0,3	1,1	12	1,8	22	12	75	73	77	44
Cuba	11,3	12	8	0,4	-4	11,0	9,4	0,8	4,9	1,8	17	13	78	76	80	75
Curaçao	0,2	13	9	0,5	19	0,2	0,2	1,1	7,6	2,1	20	14	77	72	80	-
Dominique	0,1	13	8	0,5	-6	0,1	0,1	0,9	15	2,0	22	11	74	71	77	67
Grenade	0,1	17	8	0,8	-8	0,1	0,1	0,9	5	2,0	27	7	73	70	75	39
Guadeloupe	0,4	13	7	0,6	-6	0,4	0,4	1,1	7,9	2,2	21	15	80	77	84	98

DONNÉES ET ESTIMATIONS SUR LA POPULATION, LA SANTÉ ET L'ENVIRONNEMENT DANS LES PAYS ET RÉGIONS DU MONDE

	Population mi-2013 (millions)	Naissances pour 1 000 habitants	Décès pour 1 000 habitants	Taux d'accroissement naturel (%)	Taux net de migration pour 1 000 habitants	Projections démographiques (millions)		Population en 2050 en tant que multiple de 2013	Taux de mortalité infantile ^a	Indice synthétique de fécondité ^b	Pourcentage de la population		Espérance de vie à la naissance (en années)			Pourcentage en milieu urbain
						mi-2025	mi-2050				<15 ans	Plus de 65 ans	Les deux sexes	Hommes	Femmes	
Haïti	10,4	26	9	1,7	-4	12,5	16,6	1,6	59	3,5	36	4	62	61	64	53
Jamaïque	2,7	15	6	0,8	-6	2,9	2,8	1,0	22	2,1	29	8	73	71	76	52
Martinique	0,4	11	7	0,4	-5	0,4	0,4	1,0	9	1,9	19	16	81	79	85	89
Porto Rico	3,6	11	8	0,3	-8	3,6	3,6	1,0	7,7	1,6	19	15	79	76	83	99
République dominicaine	10,3	22	6	1,6	-3	11,6	13,1	1,3	27	2,6	31	6	73	70	76	67
Saint-Kitts-et-Nevis	0,1	13	7	0,6	1	0,1	0,1	1,1	18	1,8	23	8	75	72	77	32
Sainte-Lucie	0,2	16	7	0,9	1	0,2	0,2	1,1	11	2,0	25	9	75	72	77	18
Saint-Vincent-et-les Grenadines	0,1	19	8	1,1	-9	0,1	0,1	1,2	17	2,2	26	7	72	70	74	49
Trinité-et-Tobago	1,3	15	9	0,6	-2	1,3	1,2	0,9	25	1,8	21	9	71	68	74	14
AMÉRIQUE DU SUD	401	18	6	1,1	-1	448	507	1,3	19	2,1	27	7	74	71	78	82
Argentine	41,3	19	8	1,1	-1	46,8	58,1	1,4	11,7	2,4	25	11	76	72	80	93
Bolivie	11,0	26	7	1,9	0	12,5	17,4	1,6	40	3,2	35	5	67	65	69	67
Bésil	195,5	15	6	0,9	-0	214,1	227,5	1,2	21	1,8	25	7	74	71	78	85
Chili	17,6	15	6	0,9	0	19,2	20,8	1,2	7,4	1,9	22	10	79	76	82	87
Colombie	48,0	19	6	1,4	-1	54,6	62,6	1,3	17	2,3	28	6	74	70	77	76
Équateur	15,8	22	5	1,7	-0	18,7	23,4	1,5	20	2,7	32	6	75	72	78	67
Guyane française	0,2	26	3	2,3	-1	0,3	0,6	2,3	10	3,4	35	4	79	76	83	76
Guyana	0,8	21	7	1,4	-8	0,8	0,8	1,0	29	2,6	37	3	66	63	69	28
Paraguay	6,8	24	6	1,8	-1	8,2	10,4	1,5	31	2,9	33	5	72	70	74	62
Pérou	30,5	20	5	1,5	-3	34,4	40,1	1,3	17	2,6	30	6	74	72	77	75
Surinam	0,6	18	7	1,1	-2	0,6	0,6	1,2	19	2,3	28	7	71	67	74	70
Uruguay	3,4	14	10	0,4	-2	3,5	3,6	1,1	8,9	2,0	22	14	76	73	80	94
Venezuela	29,7	21	5	1,7	0	34,4	40,6	1,4	11,6	2,4	29	6	75	72	78	89
ASIE	4 302	18	7	1,1	-0	4 772	5 284	1,2	35	2,2	25	7	71	69	73	46
ASIE (Chine non comprise)	2 945	21	7	1,4	-0	3 366	3 970	1,3	40	2,5	29	6	69	67	71	43
ASIE DE L'OUEST	251	22	5	1,8	2	307	405	1,6	27	2,9	30	5	73	70	75	70
Arabie Saoudite	30,1	21	3	1,8	2	36,7	46,7	1,6	16	2,9	30	3	74	73	75	81
Arménie	3,0	14	10	0,4	-0	3,0	3,0	1,0	11	1,6	17	10	74	71	78	63
Azerbaïdjan	9,4	19	6	1,3	0	10,4	11,4	1,2	11	2,3	22	6	74	71	77	53
Bahreïn	1,1	14	2	1,2	-40	1,4	1,6	1,4	7	1,9	21	2	76	75	78	100
Chypre	1,1	12	7	0,6	14	1,4	1,4	1,3	6	1,5	17	13	78	76	81	62
Émirats arabes unis	9,3	16	1	1,5	11	11,5	15,5	1,7	7	1,9	13	0	76	76	78	83
Géorgie	4,5	13	11	0,2	5	4,2	3,4	0,7	13	1,7	17	14	75	70	79	58
Irak	35,1	31	5	2,6	-1	49,3	83,1	2,4	28	4,3	39	3	69	66	73	71
Israël	8,1	22	5	1,6	2	9,8	13,9	1,7	3,5	3,0	28	10	82	80	84	91
Jordanie	7,3	27	4	2,4	11	9,1	13,1	1,8	17	3,5	37	3	73	72	74	83
Koweït	3,5	19	2	1,7	37	4,3	6,0	1,7	8	2,4	23	2	75	74	76	98
Liban	4,8	14	4	0,9	18	5,0	5,3	1,1	9	1,5	23	9	79	77	82	87
Oman	4,0	21	2	1,8	42	5,2	5,6	1,4	9	2,9	26	3	76	74	78	75
Qatar	2,2	12	2	1,1	49	2,7	3,0	1,4	7	2,2	12	1	78	77	79	100
Syrie	21,9	25	4	2,2	-14	27,9	36,7	1,7	17	3,1	35	4	75	72	78	54
Territoire palestinien	4,4	33	4	2,9	-2	5,9	9,1	2,1	20	4,1	41	3	73	71	74	83
Turquie	76,1	17	5	1,2	0	85,5	93,5	1,2	21	2,1	25	8	74	71	76	77
Yémen	25,2	34	6	2,7	-1	34,0	52,4	2,1	72	4,9	42	3	62	61	63	29

DONNÉES ET ESTIMATIONS SUR LA POPULATION, LA SANTÉ ET L'ENVIRONNEMENT DANS LES PAYS ET RÉGIONS DU MONDE

	Population mi-2013 (millions)	Naissances pour 1 000 habitants	Décès pour 1 000 habitants	Taux d'accroissement naturel (%)	Taux net de migration pour 1 000 habitants	Projections démographiques (millions)		Population en 2050 en tant que multiple de 2013	Taux de mortalité infantile ^a	Indice synthétique de fécondité ^b	Pourcentage de la population		Espérance de vie à la naissance (en années)			Pourcentage en milieu urbain
						mi-2025	mi-2050				<15 ans	Plus de 65 ans	Les deux sexes	Hommes	Femmes	
ASIE CENTRALE ET DU SUD	1 846	23	7	1,6	-1	2 125	2 531	1,4	47	2,6	31	5	67	65	68	33
ASIE CENTRALE	66	23	6	1,7	-2	78	98	1,5	38	2,6	29	5	68	64	72	47
Kazakhstan	17,0	23	8	1,4	-0	19,4	24,0	1,4	28	2,6	25	7	69	64	74	55
Kirghizistan	5,7	27	7	2,1	-7	6,6	8,7	1,5	27	3,1	31	4	70	66	74	34
Ouzbékistan	30,2	21	5	1,6	-2	35,7	43,4	1,4	46	2,3	29	4	68	65	71	51
Tadjikistan	8,1	31	6	2,5	-1	10,1	15,6	1,9	34	3,7	36	3	67	64	71	26
Turkménistan	5,2	22	8	1,4	-2	6,0	6,6	1,3	49	2,5	32	5	65	61	69	47
ASIE DU SUD	1 779	23	7	1,6	-1	2 047	2 432	1,4	47	2,6	31	5	67	65	68	32
Afghanistan	30,6	37	8	2,8	-5	39,6	56,5	1,8	71	5,4	49	2	60	59	61	24
Bangladesh	156,6	21	6	1,5	-3	177,9	201,9	1,3	35	2,3	31	5	70	69	71	26
Bhoutan	0,7	22	7	1,5	0	0,9	1,1	1,5	47	2,6	30	5	67	65	69	36
Inde	1 276,5	22	7	1,5	-0	1 443,3	1 651,6	1,3	44	2,4	30	6	66	65	68	31
Iran	76,5	19	5	1,4	-1	87,0	99,4	1,3	19	1,9	25	5	73	72	75	71
Maldives	0,4	22	4	1,9	-0	0,4	0,5	1,5	9	2,3	27	5	74	73	75	35
Népal	26,8	24	7	1,7	-5	30,4	35,2	1,3	46	2,6	35	5	68	66	69	17
Pakistan	190,7	30	7	2,3	-2	245,9	363,2	1,9	74	3,8	37	4	66	65	67	35
Sri Lanka	20,5	17	6	1,2	-2	22,0	23,0	1,1	12	2,1	26	8	74	71	77	15
ASIE DU SUD-EST	612	19	7	1,3	-1	699	828	1,4	28	2,4	28	6	71	68	73	47
Brunei	0,4	17	3	1,4	3	0,5	0,5	1,3	7	1,6	25	4	78	77	79	72
Cambodge	14,4	25	6	1,8	-4	17,2	21,5	1,5	45	2,8	34	4	62	61	64	20
Indonésie	248,5	21	6	1,5	-1	290,6	366,2	1,5	32	2,6	29	5	70	68	72	50
Laos	6,7	26	6	2,0	-2	7,9	9,1	1,3	68	3,2	36	4	67	66	69	27
Malaisie	29,8	18	5	1,3	4	34,3	41,3	1,4	7	2,1	26	5	75	72	77	64
Myanmar	53,3	18	9	1,0	-2	57,7	58,6	1,1	52	2,0	28	5	65	63	67	31
Philippines	96,2	21	5	1,5	-2	115,8	151,9	1,6	22	3,0	33	4	69	66	72	63
Singapour	5,4	10	5	0,6	19	6,4	7,1	1,3	1,8	1,3	16	10	82	80	84	100
Thaïlande	66,2	12	8	0,4	-0	67,1	61,0	0,9	11	1,6	19	10	75	71	78	46
Timor-Leste	1,1	33	7	2,7	-14	1,3	1,8	1,6	45	5,7	41	5	66	65	68	30
Viet Nam	89,7	17	7	1,0	-0	100,1	108,9	1,2	16	2,1	24	7	73	70	76	32
ASIE DE L'EST	1 594	12	7	0,4	0	1 641	1 521	1,0	15	1,5	16	11	76	73	78	57
Chine	1 357,4	12	7	0,5	-0	1 406,1	1 314,4	1,0	16	1,5	16	9	75	73	77	53
Chine Hong Kong RAS ^d	7,2	13	6	0,7	2	7,9	8,6	1,2	1,4	1,3	11	14	83	81	86	100
Chine Macao RAS ^d	0,6	13	3	1,0	34	0,7	0,8	1,4	3	1,4	12	8	82	79	86	100
Corée du Nord	24,7	15	9	0,5	-0	26,2	27,0	1,1	27	2,0	22	9	69	65	73	60
Corée du Sud	50,2	10	5	0,4	1	52,0	48,1	1,0	3,0	1,3	16	11	81	78	84	82
Japon	127,3	8	10	-0,2	1	120,7	97,1	0,8	2,2	1,4	13	25	83	79	86	91
Mongolie	2,8	27	6	2,1	-1	3,3	4,2	1,5	36	2,8	27	4	69	65	72	63
Taiwan	23,4	10	7	0,3	1	23,7	21,0	0,9	4,2	1,3	15	11	79	76	83	78
EUROPE	740	11	11	0,0	2	746	726	1,0	5	1,6	16	16	77	74	81	71
UNION EUROPÉENNE	506	10	10	0,0	2	517	517	1,0	4	1,6	16	18	80	77	83	72
EUROPE DU NORD	101	12	9	0,3	2	109	121	1,2	4	1,9	17	17	81	79	83	78
Danemark	5,6	10	9	0,1	4	5,8	6,1	1,1	3,4	1,7	17	18	80	78	82	87
Estonie	1,3	11	12	-0,1	-5	1,3	1,2	0,9	3,6	1,6	16	18	76	71	81	69
Finlande	5,4	11	10	0,1	3	5,7	6,1	1,1	2,4	1,8	16	19	81	78	83	68
Îles Anglo-Normandes	0,2	11	8	0,3	4	0,2	0,2	1,1	2,9	1,7	15	16	82	79	84	31
Irlande	4,6	16	6	1,0	-7	4,9	5,6	1,2	3,5	2,0	22	12	81	78	83	60

DONNÉES ET ESTIMATIONS SUR LA POPULATION, LA SANTÉ ET L'ENVIRONNEMENT DANS LES PAYS ET RÉGIONS DU MONDE

	Population mi-2013 (millions)	Naissances pour 1 000 habitants	Décès pour 1 000 habitants	Taux d'accroissement naturel (%)	Taux net de migration pour 1 000 habitants	Projections démographiques (millions)		Population en 2050 en tant que multiple de 2013	Taux de mortalité infantile ^a	Indice synthétique de fécondité ^b	Pourcentage de la population		Espérance de vie à la naissance (en années)			Pourcentage en milieu urbain
						mi-2025	mi-2050				<15 ans	Plus de 65 ans	Les deux sexes	Hommes	Femmes	
Islande	0,3	14	6	0,8	-1	0,4	0,4	1,3	1,8	2,0	21	13	82	81	84	95
Lettonie	2,0	10	14	-0,5	-2	1,9	1,6	0,8	6,3	1,4	14	19	74	69	79	68
Lituanie	3,0	10	14	-0,4	-7	2,8	2,5	0,9	3,9	1,4	15	18	74	68	79	67
Norvège	5,1	12	8	0,4	9	5,8	6,7	1,3	2,4	1,8	18	16	81	79	83	80
Royaume-Uni	64,1	13	9	0,4	2	69,8	78,8	1,2	4,2	2,0	18	16	82	80	84	80
Suède	9,6	12	10	0,2	5	10,5	11,3	1,2	2,6	1,9	17	19	82	80	84	84
EUROPE DE L'OUEST	190	10	10	0,1	3	195	199	1,0	3	1,7	16	18	81	78	84	75
Allemagne	80,6	8	11	-0,2	5	80,0	76,2	0,9	3,3	1,4	13	21	80	78	83	73
Autriche	8,5	9	9	0,0	5	8,9	9,3	1,1	3,1	1,4	14	18	81	78	83	67
Belgique	11,2	12	9	0,2	6	12,0	13,1	1,2	3,3	1,8	17	17	80	78	83	99
France	63,9	13	9	0,4	1	67,3	72,3	1,1	3,3	2,0	19	17	82	79	85	78
Liechtenstein	0,04	10	6	0,4	3	0,04	0,04	1,2	1,6	1,4	16	14	82	79	84	15
Luxembourg	0,5	11	7	0,4	19	0,6	0,7	1,3	3,4	1,5	17	14	80	78	83	83
Monaco	0,04	6	6	0,0	13	0,04	0,1	1,4	-	1,4	13	24	-	-	-	100
Pays-Bas	16,8	10	8	0,2	1	17,4	17,9	1,1	3,7	1,7	17	16	81	79	83	66
Suisse	8,1	10	8	0,2	8	8,6	9,0	1,1	3,8	1,5	15	17	83	80	85	74
EUROPE DE L'EST	295	12	13	-0,1	1	289	260	0,9	7	1,5	15	14	72	67	77	69
Bélarus	9,5	12	13	-0,1	1	8,9	7,9	0,8	3,4	1,6	15	14	72	67	78	76
Bulgarie	7,3	9	15	-0,6	-1	6,7	5,7	0,8	7,8	1,5	14	19	74	71	78	73
Hongrie	9,9	9	13	-0,4	1	9,8	9,1	0,9	4,9	1,3	15	17	75	71	78	69
Moldavie	4,1	11	11	-0,0	0	3,8	2,9	0,7	10	1,3	16	10	71	67	75	42
Pologne	38,5	10	10	-0,0	-0	38,2	34,3	0,9	4,7	1,3	15	14	77	72	81	61
République tchèque	10,5	10	10	0,0	1	10,7	10,6	1,0	2,6	1,5	15	16	78	75	81	74
Roumanie	21,3	9	12	-0,3	-0	20,7	18,5	0,9	9,4	1,4	15	15	74	70	77	55
Russie	143,5	13	13	-0,0	2	143,1	132,4	0,9	7,4	1,7	16	13	70	64	76	74
Slovaquie	5,4	10	10	0,1	1	5,4	5,0	0,9	5,8	1,3	15	13	76	72	79	54
Ukraine	45,5	11	15	-0,3	1	41,8	33,9	0,7	8,5	1,5	14	15	71	66	76	69
EUROPE AUSTRALE	153	9	10	-0,0	0	153	146	1,0	4	1,4	15	19	81	78	83	67
Albanie	2,8	13	7	0,5	-15	2,9	2,7	1,0	14,4	1,8	20	12	77	74	80	54
Andorre	0,1	9	4	0,5	4	0,1	0,1	0,9	1,9	1,2	16	13	-	-	-	90
Bosnie-Herzégovine	3,8	8	9	-0,1	0	3,8	3,3	0,9	5	1,2	17	15	76	73	78	46
Croatie	4,3	10	12	-0,2	-1	4,1	3,6	0,8	4,7	1,5	15	18	77	74	80	56
Espagne	46,6	10	8	0,1	-3	45,2	42,3	0,9	3,1	1,3	15	18	82	79	85	77
Grèce	11,1	9	10	-0,0	-1	11,3	9,7	0,9	3,4	1,4	14	19	81	79	83	73
Italie	59,8	9	10	-0,1	4	61,6	62,2	1,0	3,2	1,4	14	21	82	79	85	68
Kosovo ^e	1,8	14	4	1,0	-2	2,0	2,2	1,2	10	1,9	28	7	69	67	71	38
Macédoine	2,1	11	10	0,2	0	2,1	1,8	0,9	10	1,5	17	12	75	73	77	65
Malte	0,4	10	8	0,3	3	0,5	0,5	1,1	6,3	1,5	15	16	81	79	83	100
Monténégro	0,6	12	10	0,3	-0	0,7	0,8	1,2	5,6	1,7	19	13	74	72	77	64
Portugal	10,5	9	10	-0,2	-4	10,0	8,7	0,8	3,4	1,3	15	19	80	77	83	38
Saint-Marin	0,03	9	7	0,2	7	0,04	0,04	1,1	3,1	1,5	15	18	84	82	86	84
Serbie	7,1	9	14	-0,5	1	6,8	6,3	0,9	5,4	1,4	14	17	74	72	77	59
Slovénie	2,1	11	9	0,1	0	2,1	2,1	1,0	1,6	1,5	14	17	80	76	83	50

DONNÉES ET ESTIMATIONS SUR LA POPULATION, LA SANTÉ ET L'ENVIRONNEMENT DANS LES PAYS ET RÉGIONS DU MONDE

	Population mi-2013 (millions)	Naissances pour 1 000 habitants	Décès pour 1 000 habitants	Taux d'accroissement naturel (%)	Taux net de migration pour 1 000 habitants	Projections démographiques (millions)		Population en 2050 en tant que multiple de 2013	Taux de mortalité infantile ^a	Indice synthétique de fécondité ^b	Pourcentage de la population		Espérance de vie à la naissance (en années)			Pourcentage en milieu urbain
						mi-2025	mi-2050				<15 ans	Plus de 65 ans	Les deux sexes	Hommes	Femmes	
OCÉANIE	38	18	7	1,1	6	45	58	1,5	20	2,4	24	11	77	75	79	66
Australie	23,1	13	6	0,7	10	27,1	34,2	1,5	3,4	1,9	19	14	82	80	84	82
Fidji	0,9	21	9	1,2	-8	0,9	1,1	1,2	26	2,6	29	5	69	67	72	51
Guam	0,2	21	5	1,5	-10	0,2	0,2	1,2	10,5	2,9	27	7	78	75	81	93
Îles Marshall	0,1	31	6	2,5	-18	0,1	0,1	1,1	21	3,9	41	2	72	70	74	65
Îles Salomon	0,6	34	7	2,7	0	0,8	1,2	2,0	40	4,6	39	3	67	66	69	20
Kiribati	0,1	28	8	2,0	-1	0,1	0,2	1,5	38	3,6	34	4	65	62	67	54
Micronésie (États fédérés de)	0,1	24	5	1,9	-15	0,1	0,1	1,0	36	3,5	35	4	68	67	68	22
Nauru	0,01	27	8	2,0	8	0,01	0,02	1,5	44	3,0	38	2	60	57	63	100
Nouvelle-Calédonie	0,3	17	5	1,2	4	0,3	0,3	1,3	5	2,2	26	7	77	74	81	58
Nouvelle-Zélande	4,5	14	7	0,7	-0	5,0	5,7	1,3	4,2	2,0	20	14	81	79	83	86
Palau	0,02	14	8	0,6	0	0,02	0,02	1,1	20	2,2	20	6	69	66	72	77
Papouasie-Nouvelle-Guinée	7,2	31	10	2,1	0	9,1	13,3	1,8	45	4,0	38	3	63	61	66	13
Polynésie française	0,3	17	6	1,1	-0	0,3	0,3	1,2	5,5	2,1	27	5	76	74	78	51
Samoa	0,2	28	5	2,2	-17	0,2	0,2	1,1	21	4,5	38	5	73	72	74	21
Tonga	0,1	27	7	2,0	-17	0,1	0,1	1,2	19	3,9	37	6	72	70	75	23
Tuvalu	0,01	23	9	1,4	-9	0,01	0,01	1,2	17	3,1	32	5	65	63	67	47
Vanuatu	0,3	31	5	2,6	0	0,3	0,5	1,8	21	4,0	37	4	71	70	73	24

DONNÉES ET ESTIMATIONS SUR LA POPULATION, LA SANTÉ ET L'ENVIRONNEMENT DANS LES PAYS ET RÉGIONS DU MONDE

	Pourcentage de la population des 15-49 ans vivant avec le VIH/Sida		Pourcentage de femmes mariées âgées de 15 à 49 ans qui utilisent une méthode de contraception moderne		Popula-tion au kilomètre carré	RNB PPA par habitant (USD) 2012	Croissance du PIB (%)		Pourcentage de part du revenu		Pourcentage de la population ayant accès à un assainissement amélioré (2011)			
	1995	2011/2013	Toutes les méthodes	Méthodes modernes			2000-2006	2007-2011	Quintile le plus pauvre	Quintile le plus riche	Urbaine		Rurale	
											79	46	79	46
MONDE	1,0	0,8	62	56	52	\$ 11 690	7,2	3,8	6,7	45,8	79	46		
PLUS DÉVELOPPÉS	0,2	0,4	71	62	27	35 800	6,3	1,9	6,7	43,4	97	92		
MOINS DÉVELOPPÉS	-	0,8	60	54	71	6 600	10,2	7,8	6,7	46,3	73	42		
MOINS DÉVELOPPÉS (CHINE NON COMPRISE)	1,3	1,1	52	45	62	5 820	9,3	6,2	7,2	46,0	73	39		
LES MOINS DÉVELOPPÉS	-	1,9	33	28	43	1 430	12,0	7,2	7,0	44,7	48	31		
AFRIQUE	3,7	3,6	31	26	36	3 010	11,4	6,0	6,3	48,0	54	31		
AFRIQUE SUBSAHARIENNE	2,7	4,9	26	21	38	2 240	13,7	6,3	6,0	48,8	42	24		
AFRIQUE DU NORD	0,1	0,1	53	54	26	6 260	8,1	5,7	8,0	42,2	89	68		
Algérie	<0,1	0,1	61	52	16	7 550	12,7	5,5	-	-	98	88		
Égypte	<0,1	<0,1	60	58	85	6 640	1,2	9,4	9	40	97	93		
Lybie	-	<0,2	42	20	4	17 560	8,5	-	-	-	97	96		
Maroc	<0,1	0,2	67	57	74	5 040	9,5	4,8	7	48	83	52		
Sahara occidental ^c	-	-	-	-	2	-	-	-	-	-	-	-		
Soudan	0,6	0,4	9	-	18	2 030	17,6	5,7	7	42	44	13		
Tunisie	<0,1	<0,1	60	52	67	9 360	7,8	3,0	7	43	97	75		
AFRIQUE DE L'OUEST	2,0	2,5	15	11	54	1 980	16,5	6,1	6,2	46,1	34	19		
Bénin	2,3	1,2	13	7	86	1 570	11,5	4,7	7	46	25	5		
Burkina Faso	3,0	1,1	16	15	66	1 510	13,4	7,2	7	47	50	6		
Cap-Vert	0,9	1,0	61	57	128	4 340	12,0	5,9	5	56	74	45		
Côte d'Ivoire	7,3	3,0	18	12	66	1 960	8,5	3,3	6	48	36	11		
Gambie	0,3	1,5	13	9	167	1 860	-3,0	2,0	5	53	70	65		
Ghana	1,9	1,5	35	23	109	1 940	23,5	7,7	5	49	19	8		
Guinée	1,2	1,4	6	3	48	980	-1,0	3,2	6	46	32	11		
Guinée-Bissau	0,6	2,5	20	19	46	1 190	16,5	5,6	7	43	33	8		
Libéria	1,7	1,0	11	10	39	600	2,2	12,3	6	45	30	7		
Mali	1,6	1,1	10	10	12	1 160	14,7	6,9	8	41	35	14		
Mauritanie	0,5	1,1	9	8	4	2 520	14,2	3,8	6	47	51	9		
Niger	0,6	0,8	14	8	13	650	11,8	5,6	8	43	34	4		
Nigéria	2,3	3,7	14	9	189	2 420	19,2	6,4	6	46	33	28		
Sénégal	0,2	0,7	13	12	69	1 920	11,6	3,9	6	47	68	39		
Sierra-Léone	0,2	1,6	11	10	87	1 360	17,9	5,6	8	44	22	7		
Togo	2,9	3,4	15	13	109	920	8,9	6,0	6	46	26	3		
AFRIQUE DE L'EST	7,2	5,2	34	28	52	1 190	8,0	5,8	6,3	48,5	37	24		
Burundi	5,1	1,4	22	18	391	560	6,5	9,5	9	43	45	51		
Comores	<0,1	0,1	19	13	354	1 230	11,5	4,5	3	68	-	-		
Djibouti	2,2	1,4	18	17	40	-	5,5	-	6	46	73	22		
Érythrée	0,7	0,6	8	5	49	560	10,8	11,4	-	-	52	4		
Éthiopie	3,1	1,4	29	27	81	1 140	10,4	7,6	8	42	27	19		
Kenya	9,3	6,2	46	39	76	1 760	9,5	3,5	5	53	31	29		
La Réunion	-	-	67	64	337	-	-	-	-	-	98	95		
Madagascar	0,2	0,3	40	28	38	950	5,9	5,0	5	50	19	11		
Malawi	11,8	10,0	46	42	138	880	9,7	7,2	6	50	50	53		
Maurice	0,3	1,0	76	39	636	15 820	5,8	6,1	-	-	92	90		
Mayotte	-	-	-	-	600	-	-	-	-	-	-	-		
Mozambique	4,7	11,3	12	11	30	1 020	8,3	7,7	5	51	41	9		
Ouganda	10,3	7,2	30	26	153	1 140	7,9	5,7	6	51	34	35		

**DONNÉES ET ESTIMATIONS SUR LA POPULATION, LA SANTÉ ET
L'ENVIRONNEMENT DANS LES PAYS ET RÉGIONS DU MONDE**

	Pourcentage de la population des 15-49 ans vivant avec le VIH/Sida		Pourcentage de femmes mariées âgées de 15 à 49 ans qui utilisent une méthode de contraception moderne		Popula-tion au kilomètre carré	RNB PPA par habitant (USD) 2012	Croissance du PIB (%)		Pourcentage de part du revenu		Pourcentage de la population ayant accès à un assainissement amélioré (2011)		
	1995	2011/2013	Toutes les méthodes	Méthodes modernes			2000-2006	2007-2011	Quintile le plus pauvre	Quintile le plus riche	Urbaine		Rurale
											61	61	97
Rwanda	5,4	2,9	52	45	422	1 250	9,7	8,9	5	57	61	61	
Seychelles	–	–	–	–	205	25 760	8,4	0,4	4	70	97	97	
Somalie	0,8	0,7	15	1	16	–	–	–	–	52	6	6	
Sud-Soudan	–	3,1	–	–	15	–	–	–	–	16	7	7	
Tanzanie	8,3	5,8	34	26	52	1 590	5,7	5,8	7	45	24	7	
Zambie	14,8	12,5	41	27	19	1 620	19,8	8,5	4	62	56	33	
Zimbabwe	25,0	15,2	59	57	33	–	–3,4	10,0	5	56	52	33	
AFRIQUE CENTRALE	–	–	18	8	21	1 940	22,5	7,5	5,3	49,9	48	27	
Angola	1,2	2,1	18	12	17	5 490	39,2	8,7	5	49	86	19	
Cameroun	3,2	4,3	23	14	45	2 320	11,0	3,5	7	46	58	36	
Congo	4,8	3,3	45	20	13	3 510	14,6	9,0	5	53	19	15	
Congo Rép., Dém,	–	–	18	5	30	370	12,0	7,4	5	51	29	31	
Guinée équatoriale	1,5	4,7	13	10	27	18 880	34,1	7,6	–	–	–	–	
Gabon	2,9	5,0	31	19	6	14 290	10,6	6,5	6	48	33	30	
République centrafricaine	9,5	4,6	15	9	8	860	7,9	4,3	3	61	43	28	
Sao-Tomé et Príncipe	0,5	1,0	38	33	195	1 850	8,0	9,0	5	56	41	23	
Tchad	3,4	3,1	5	2	10	1 320	24,7	6,9	6	47	31	6	
AFRIQUE AUSTRALE	5,9	16,5	59	59	23	10 750	11,3	5,9	3,0	67,4	82	52	
Afrique du Sud	4,9	15,9	60	60	43	11 190	11,3	5,9	3	68	84	57	
Botswana	19,3	23,4	53	51	3	16 520	11,5	5,6	–	–	78	42	
Lesotho	12,9	23,2	47	46	74	2 210	10,3	7,0	3	56	32	24	
Namibie	6,8	13,4	55	53	3	7 470	11,9	5,8	3	69	57	17	
Swaziland	10,6	26,0	65	63	71	4 840	11,0	4,9	4	57	63	55	
AMÉRIQUE	0,5	0,5	76	70	23	25 160	5,6	2,6	3,6	53,0	90	74	
AMÉRIQUE DU NORD	0,5	0,6	78	73	16	49 800	5,3	1,4	3,6	50,0	100	99	
Canada	0,2	0,3	74	72	4	42 690	9,5	3,3	7	40	100	99	
États-Unis	0,5	0,6	79	73	33	50 610	4,9	1,2	3	51	100	99	
AMÉRIQUE LATINE ET CARAÏBES	0,4	0,4	75	68	30	10 870	7,2	6,7	3,7	54,7	83	61	
AMÉRIQUE CENTRALE	0,4	0,3	71	64	66	13 890	8,0	2,2	4,6	54,0	88	73	
Belize	1,8	2,3	55	52	15	6 880	6,3	2,1	–	–	93	87	
Costa Rica	0,1	0,3	82	80	92	12 590	5,8	7,3	4	56	95	92	
El Salvador	0,3	0,6	73	66	300	6 790	5,8	2,3	4	53	79	53	
Guatemala	0,3	0,8	54	44	142	4 960	7,5	5,3	3	60	88	72	
Honduras	2,9	0,7	73	64	76	3 890	7,1	5,8	2	60	86	74	
Mexique	0,2	0,2	73	66	60	16 630	8,2	1,8	5	53	87	77	
Nicaragua	<0,1	0,2	72	70	46	3 960	4,7	3,7	6	47	63	37	
Panama	1,5	0,8	52	49	51	17 830	6,5	5,0	3	56	77	54	
CARAÏBES	1,3	0,9	64	60	180	–	6,8	1,2	–	–	79	59	
Antigua et Barbuda	–	–	–	–	199	19 260	6,2	–2,5	–	–	91	91	
Bahamas	4,0	2,8	–	–	25	29 740	3,8	–1,1	–	–	–	–	
Barbade	0,6	0,9	–	–	589	18 400	3,7	1,3	–	–	–	–	
Cuba	<0,1	0,2	74	73	102	–	9,1	–	–	–	94	87	
Curaçao	–	–	–	–	348	–	–	–	–	–	–	–	
Dominique	–	–	–	–	94	12 190	3,0	2,4	–	–	–	–	
Grenade	–	–	–	–	324	10 300	5,0	1,1	–	–	–	–	
Guadeloupe	–	–	–	–	238	–	–	–	–	–	97	90	

DONNÉES ET ESTIMATIONS SUR LA POPULATION, LA SANTÉ ET L'ENVIRONNEMENT DANS LES PAYS ET RÉGIONS DU MONDE

	Pourcentage de la population des 15-49 ans vivant avec le VIH/Sida		Pourcentage de femmes mariées âgées de 15 à 49 ans qui utilisent une méthode de contraception moderne		Popula-tion au kilomètre carré	RNB PPA par habitant (USD) 2012	Croissance du PIB (%)		Pourcentage de part du revenu		Pourcentage de la population ayant accès à un assainissement amélioré (2011)		
	1995	2011/2013	Toutes les méthodes	Méthodes modernes			2000-2006	2007-2011	Quintile le plus pauvre	Quintile le plus riche	Urbaine		Rurale
											86	74	
Haïti	3,2	1,8	35	31	376	1 240	4,8	3,5	2	63	34	17	
Jamaïque	2,3	1,8	73	68	247	-	4,5	2,1	5	52	78	82	
Martinique	-	-	-	-	349	-	-	-	-	-	94	73	
Porto Rico	-	-	84	72	410	-	5,6	-	-	-	99	99	
République dominicaine	0,9	0,7	75	71	211	9 820	6,7	5,0	5	53	86	74	
Saint-Kitts-et-Nevis	-	-	-	-	210	17 280	6,9	0,2	-	-	-	-	
Sainte-Lucie	-	-	-	-	316	11 020	4,8	1,8	-	-	70	64	
Saint-Vincent-et-les Grenadines	-	-	-	-	279	10 810	7,2	0,1	-	-	-	-	
Trinité-et-Tobago	0,8	1,5	43	38	261	22 400	13,6	0,6	-	-	92	92	
AMÉRIQUE DU SUD	0,4	0,4	77	70	22	10 380	6,8	8,8	3,3	56,5	82	53	
Argentine	0,3	0,4	79	70	15	-	-4,7	8,9	4	49	96	98	
Bolivie	0,5	0,3	61	34	10	4 960	5,2	10,0	2	59	57	24	
Bésil	0,4	0,3	80	77	23	11 720	8,7	9,9	3	59	87	48	
Chili	0,2	0,5	64	-	23	21 590	11,1	6,1	4	58	100	89	
Colombie	0,5	0,5	79	73	42	10 110	8,1	7,9	3	60	82	65	
Équateur	0,3	0,4	73	59	56	9 590	16,0	6,2	4	54	96	86	
Guyane française	-	-	-	-	3	-	-	-	-	-	95	76	
Guyana	1,4	1,1	43	40	4	3 400	11,9	6,5	-	-	88	82	
Paraguay	0,1	0,3	79	70	17	5 610	4,5	11,1	3	56	-	-	
Pérou	0,5	0,4	76	52	24	10 240	9,2	8,3	4	53	81	38	
Surinam	3,3	1	48	47	3	8 500	18,0	6,4	3	57	90	66	
Uruguay	0,4	0,6	77	75	19	15 570	-2,6	11,5	5	51	99	98	
Venezuela	0,3	0,5	70	62	33	13 120	7,5	5,3	4	49	-	-	
ASIE	-	0,2	65	59	135	7 800	5,7	7,5	7,3	44,3	77	45	
ASIE (Chine non comprise)	-	0,3	56	47	132	7 150	4,0	5,5	8,4	43,0	78	41	
ASIE DE L'OUEST	-	0,1	51	35	52	15 090	10,7	5,8	7,1	44,2	96	73	
Arabie Saoudite	-	<0,2	24	-	14	25 070	10,6	6,7	-	-	100	100	
Arménie	0,1	0,2	55	26	102	6 990	20,1	1,8	9	40	96	81	
Azerbaïdjan	<0,1	0,1	51	13	109	9 410	23,0	10,9	8	42	86	78	
Bahreïn	-	<0,2	62	31	1 630	21 420	11,5	-	-	-	99	99	
Chypre	-	<0,2	-	-	123	29 400	11,4	2,0	-	-	100	100	
Émirats arabes unis	-	<0,2	28	24	112	42 308	12,6	5,6	-	-	98	95	
Géorgie	<0,1	0,2	53	35	65	5 860	15,5	5,8	5	48	96	91	
Irak	-	<0,2	53	33	80	4 300	9,3	11,8	9	40	86	80	
Israël	0,1	0,2	-	-	364	28 070	2,5	6,2	6	45	100	100	
Jordanie	-	<0,2	61	41	82	6 130	9,6	8,7	8	44	98	98	
Koweït	-	<0,2	58	34	194	49 230	16,5	7,2	-	-	100	100	
Liban	<0,1	0,1	54	45	464	14 400	4,4	7,8	-	-	100	-	
Oman	-	-	32	25	13	25 580	10,3	9,0	-	-	97	95	
Qatar	-	<0,2	43	32	197	84 670	20,4	12,9	4	52	100	100	
Syrie	-	<0,2	47	33	118	5 200	9,1	-	8	44	96	94	
Territoire palestinien	-	-	50	39	734	-	-	-	7	43	95	93	
Turquie	<0,1	<0,1	73	46	97	17 500	11,5	3,0	6	46	97	75	
Yémen	<0,1	0,2	28	19	48	2 370	11,4	7,4	7	45	93	34	

DONNÉES ET ESTIMATIONS SUR LA POPULATION, LA SANTÉ ET L'ENVIRONNEMENT DANS LES PAYS ET RÉGIONS DU MONDE

	Pourcentage de la population des 15-49 ans vivant avec le VIH/Sida		Pourcentage de femmes mariées âgées de 15 à 49 ans qui utilisent une méthode de contraception moderne		Population au kilomètre carré	RNB PPA par habitant (USD) 2012	Croissance du PIB (%)		Pourcentage de part du revenu		Pourcentage de la population ayant accès à un assainissement amélioré (2011)	
	1995	2011/2013	Toutes les méthodes	Méthodes modernes			2000-2006	2007-2011	Quintile le plus pauvre	Quintile le plus riche	Urbaine	Rurale
ASIE CENTRALE ET DU SUD	-	0,4	53	45	170	3 910	11,6	6,4	8,9	42,5	66	32
ASIE CENTRALE	-	-	54	49	17	6 010	19,6	10,4	7,6	41,8	98	98
Kazakhstan	<0,1	0,2	51	50	6	11 950	24,8	9,7	9	38	97	98
Kirghizistan	<0,1	0,4	36	34	28	2 260	12,1	8,1	8	41	94	93
Ouzbékistan	-	-	65	59	68	3 750	3,6	11,8	7	44	100	100
Tadjikistan	0,1	0,3	28	26	56	2 220	19,8	9,4	8	39	95	94
Turkménistan	-	-	62	45	11	9 640	21,1	13,3	6	48	100	98
ASIE DU SUD	-	0,4	53	45	261	3 830	11,1	6,0	9,0	42,5	65	30
Afghanistan	<0,1	<0,1	21	20	47	1 400	-	13,1	9	37	46	23
Bangladesh	<0,1	<0,1	61	52	1 087	2 070	4,5	8,2	9	41	55	55
Bhoutan	<0,1	0,3	66	65	16	6 310	11,9	6,2	7	45	74	29
Inde	-	0,3	54	47	388	3 840	11,5	6,9	9	43	60	24
Iran	<0,1	0,2	73	59	46	10 320	13,1	-	6	45	100	99
Maldives	<0,1	<0,1	35	27	1 208	7 690	12,3	4,7	7	44	97	98
Népal	0,1	0,3	50	43	182	1 500	8,4	10,1	8	41	50	32
Pakistan	<0,1	0,1	35	25	230	3 030	9,1	6,4	10	40	72	34
Sri Lanka	<0,1	<0,1	68	53	312	6 120	9,1	10,1	8	45	83	93
ASIE DU SUD-EST	0,5	0,3	61	55	136	5 650	9,8	8,2	6,8	46,5	81	61
Brunei	-	-	-	-	71	49 370	10,8	4,8	-	-	-	-
Cambodge	1,3	0,6	51	35	80	2 360	11,5	6,6	8	44	76	22
Indonésie	<0,1	0,3	62	58	130	4 810	13,2	11,2	7	46	73	44
Laos	<0,1	0,3	50	42	29	2 730	11,5	11,3	8	45	87	48
Malaisie	0,3	0,4	49	32	90	16 530	9,2	6,6	5	51	96	95
Myanmar	0,4	0,6	46	46	79	-	-	-	-	-	84	74
Philippines	<0,1	<0,1	49	37	321	4 400	6,8	6,8	6	50	79	69
Singapour	0,1	0,1	62	55	7 971	61 100	6,2	5,9	-	-	100	-
Thaïlande	2,1	1,2	80	78	129	9 430	8,7	5,6	7	47	89	96
Timor-Leste	-	-	22	21	74	6 410	5,7	11,6	-	-	68	27
Viet Nam	<0,1	0,5	76	67	270	3 440	11,2	9,2	7	43	93	67
ASIE DE L'EST	-	0,05	82	80	136	11 990	3,6	7,9	5,6	45,8	79	57
Chine	-	<0,1	85	84	142	9 210	13,6	12,3	5	47	74	56
Chine Hong Kong RAS ^d	-	-	80	75	6 556	53 050	2,0	2,7	-	-	-	-
Chine Macao RAS ^d	-	-	-	-	22 885	68 710	14,5	11,7	-	-	-	-
Corée du Nord	-	-	69	58	205	-	-	-	-	-	88	73
Corée du Sud	<0,1	<0,1	80	70	505	30 890	9,7	1,0	8	38	100	100
Japon	<0,1	<0,1	54	44	337	36 320	-1,4	5,0	11	36	100	100
Mongolie	<0,1	<0,1	55	50	2	5 100	18,3	12,1	7	44	64	29
Taiwan	-	-	71	-	649	-	-	-	-	-	-	-
EUROPE	0,2	0,4	71	60	32	28 870	9,8	1,2	7,5	41,4	94	88
UNION EUROPÉENNE	0,2	0,2	72	64	115	32 960	9,2	0,6	7,7	40,3	100	97
EUROPE DU NORD	0,1	0,3	80	78	56	37 430	9,1	-0,8	6,9	42,4	100	100
Danemark	0,1	0,2	-	-	130	42 620	9,0	1,1	-	-	100	100
Estonie	0,1	1,3	70	56	28	21 990	18,1	0,1	7	43	100	94
Finlande	<0,1	0,1	77	75	16	38 210	8,9	1,1	10	37	100	100
Îles Anglo-Normandes	-	-	-	-	840	-	6,8	-	-	-	-	-
Irlande	0,1	0,3	65	61	65	35 110	13,8	-3,0	7	42	100	98

DONNÉES ET ESTIMATIONS SUR LA POPULATION, LA SANTÉ ET L'ENVIRONNEMENT DANS LES PAYS ET RÉGIONS DU MONDE

	Pourcentage de la population des 15-49 ans vivant avec le VIH/Sida		Pourcentage de femmes mariées âgées de 15 à 49 ans qui utilisent une méthode de contraception moderne		Popula-tion au kilomètre carré	RNB PPA par habitant (USD) 2012	Croissance du PIB (%)		Pourcentage de part du revenu		Pourcentage de la population ayant accès à un assainissement amélioré (2011)	
	1995	2011/2013	Toutes les méthodes	Méthodes modernes			2000-2006	2007-2011	Quintile le plus pauvre	Quintile le plus riche	Urbanité	
											Urbaine	Rurale
Islande	0,1	0,3	–	–	3	33 550	10,8	–6,3	–	–	100	100
Lettonie	0,1	0,7	68	56	31	21 020	15,6	–0,3	7	42	–	–
Lituanie	<0,1	0,1	51	33	45	22 760	16,1	1,5	7	44	95	–
Norvège	0,1	0,1	88	82	13	64 030	11,7	3,5	10	37	100	100
Royaume-Uni	0,1	0,3	84	84	264	35 800	8,5	–2,4	6	44	100	100
Suède	0,1	0,2	75	65	21	43 160	8,0	2,6	9	37	100	100
EUROPE DE L'OUEST	0,2	0,2	72	69	171	40 470	8,2	1,6	8,2	38,6	100	100
Allemagne	0,1	0,1	70	66	226	41 370	7,2	1,3	9	37	100	100
Autriche	<0,1	0,4	51	47	101	43 220	8,8	1,8	9	38	100	100
Belgique	0,1	0,3	75	73	366	39 260	9,0	1,9	9	41	100	100
France	0,3	0,4	77	75	116	36 460	8,9	1,2	7	40	100	100
Liechtenstein	–	–	–	–	231	–	7,9	–	–	–	–	–
Luxembourg	0,2	0,3	–	–	210	63 000	12,4	2,4	8	39	100	100
Monaco	–	–	–	–	37 172	–	9,4	0,3	–	–	100	–
Pays-Bas	0,2	0,2	69	67	404	43 360	9,4	1,1	–	–	100	100
Suisse	0,3	0,4	82	78	196	54 870	7,6	6,3	8	41	100	100
EUROPE DE L'EST	0,1	0,7	69	53	16	18 990	18,2	4,4	7,5	42,5	84	75
Bélarus	<0,1	0,4	73	56	46	15 210	17,8	3,3	9	36	92	97
Bulgarie	<0,1	0,1	63	40	65	15 390	15,8	4,0	9	37	100	100
Hongrie	0,1	0,1	81	71	106	20 200	14,8	0,5	8	40	100	100
Moldavie	0,1	0,5	68	43	122	3 690	16,2	7,7	8	41	89	83
Pologne	0,1	0,1	–	–	123	20 920	11,5	3,2	8	41	96	80
République tchèque	<0,1	<0,1	72	63	133	24 550	15,4	3,1	–	–	100	100
Roumanie	0,1	0,1	70	38	89	16 310	19,9	1,9	9	36	–	–
Russie	0,2	1,1	68	55	8	22 760	22,3	6,0	6	47	74	59
Slovaquie	<0,1	<0,1	80	66	110	24 370	14,6	2,2	10	36	100	100
Ukraine	0,1	0,8	67	48	75	7 290	20,6	2,4	10	36	96	89
EUROPE AUSTRALE	–	0,3	66	48	116	27 890	10,5	0,4	7,1	41,8	–	–
Albanie	–	–	69	10	96	9 390	15,1	3,2	8	43	95	93
Andorre	–	–	–	–	157	–	15,2	–	–	–	100	100
Bosnie-Herzégovine	–	–	46	12	75	9 380	13,5	2,8	7	43	100	92
Croatie	<0,1	<0,1	–	–	75	19 760	14,0	0,9	8	42	99	98
Espagne	0,6	0,2	66	62	92	31 780	12,6	0,4	7	42	100	100
Grèce	0,1	0,2	76	46	84	24 790	12,4	–0,9	7	41	99	97
Italie	0,4	0,4	63	41	199	32 280	8,8	0,5	7	42	–	–
Kosovo ^e	–	–	60	16	168	–	12,5	5,4	–	–	–	–
Macédoine	–	–	40	27	80	11 570	10,1	4,1	5	49	97	83
Malte	0,1	0,1	86	46	1 418	26 990	8,0	2,8	–	–	100	100
Monténégro	–	–	39	17	45	13 930	16,8	3,4	9	37	92	87
Portugal	0,4	0,7	87	83	114	24 670	9,0	0,4	–	–	100	100
Saint-Marin	–	–	–	–	535	–	10,7	–	–	–	–	–
Serbie	0,1	0,1	61	22	92	11 180	26,2	2,7	8	38	98	96
Slovénie	<0,1	0,1	79	63	102	26 470	11,1	0,8	8	39	100	100

DONNÉES ET ESTIMATIONS SUR LA POPULATION, LA SANTÉ ET L'ENVIRONNEMENT DANS LES PAYS ET RÉGIONS DU MONDE

	Pourcentage de la population des 15-49 ans vivant avec le VIH/Sida		Pourcentage de femmes mariées âgées de 15 à 49 ans qui utilisent une méthode de contraception moderne		Popula-tion au kilomètre carré	RNB PPA par habitant (USD) 2012	Croissance du PIB (%)		Pourcentage de part du revenu		Pourcentage de la population ayant accès à un assainissement amélioré (2011)	
	1995	2011/2013	Toutes les méthodes	Méthodes modernes			2000-2006	2007-2011	Quintile le plus pauvre	Quintile le plus riche	Urbanité	
											Urbaine	Rurale
Océanie	0,2	0,3	64	58	4	30 590	10,0	7,5	–	–	97	50
Australie	0,1	0,2	72	68	3	43 170	9,7	8,1	–	–	100	100
Fidji	<0,1	0,1	45	–	47	4 880	10,2	2,0	6	50	92	82
Guam	–	–	67	58	295	–	–	–	–	–	97	97
Îles Marshall	–	–	45	42	310	–	4,3	2,5	–	–	84	55
Îles Salomon	–	–	35	27	20	2 170	0,8	6,0	–	–	81	15
Kiribati	–	–	22	13	146	3 380	7,1	4,9	–	–	51	30
Micronésie (États fédérés de)	–	–	–	70	152	4 090	1,4	3,2	2	64	83	47
Nauru	–	–	36	23	503	–	–	–	–	–	66	–
Nouvelle-Calédonie	–	–	–	–	14	–	–	–	–	–	100	100
Nouvelle-Zélande	0,1	0,1	75	72	16	29 960	12,5	2,9	–	–	–	–
Palau	–	–	33	30	46	17 150	4,5	0,7	–	–	100	100
Papouasie-Nouvelle-Guinée	0,5	0,7	36	24	16	2 780	7,7	11,9	–	–	57	13
Polynésie française	–	–	–	–	70	–	–	–	–	–	97	97
Samoa	–	–	29	27	67	4 270	10,2	4,4	–	–	93	91
Tonga	–	–	–	23	138	5 140	7,5	6,1	–	–	99	89
Tuvalu	–	–	31	22	436	–	8,5	4,6	–	–	86	80
Vanuatu	–	–	38	37	22	4 500	7,8	6,1	–	–	65	55

NOTES

(—) Indique des données non disponibles ou non pertinentes.

a Mortalité infantile pour 1 000 naissances vivantes. Les taux indiqués avec une valeur décimale correspondent à des statistiques nationales déclarées comme étant complètes ; les autres sont des estimations tirées des sources citées au verso. Les taux indiqués en italiques correspondent à moins de 50 décès infantiles par an et peuvent, par la suite, faire l'objet d'une variabilité considérable d'une année sur l'autre.

b Nombre moyen d'enfants nés d'une femme sur toute la durée de son existence.

c Le statut du Sahara occidental est contesté par le Maroc.

d Région administrative spéciale.

e Le Kosovo a déclaré son indépendance de la Serbie le 17 février 2008. La Serbie ne reconnaît pas l'indépendance du Kosovo.

f Ex-Yougoslavie.

* Les données antérieures à 2007 sont indiquées en italiques.

Pour les notes et sources additionnelles, voir au verso.

Données préparées par Carl Haub et Toshiko Kaneda, démographes au PRB.

© Septembre 2013. Population Reference Bureau. Tous droits réservés.

Remerciements, notes, sources et définitions

REMERCIEMENTS

Les auteurs remercient l'aide précieuse des membres du personnel du PRB : John May, Donna Clifton, et Lindsey Amato et les stagiaires du PRB : Caroline Burns, Natasha Bhatia, et Sarah Fitzpatrick ; le personnel du Centre des programmes internationaux du Bureau du recensement des États-Unis ; la Division de la population des Nations Unies (ONU) et l'Institut national d'études démographiques (INED) à Paris, dans la préparation de la *Fiche de données sur la population mondiale* de cette année. Cette publication est financée par la Fondation William et Flora Hewlett, la Fondation David et Lucile Packard et l'Agence américaine pour le développement international (Projet IDEA No. AID-OAA-A-10-00009), et ses supporteurs. Le contenu est la responsabilité du Population Reference Bureau et ne reflète pas nécessairement les vues de l'USAID ou du gouvernement des États-Unis.

NOTES

La *Fiche de données* énumère toutes les entités géopolitiques ayant des populations d'au moins 150 000 habitants et tous les membres de l'ONU. Cela comprend des États souverains, des dépendances, des départements d'outre-mer, et de certains territoires dont le statut ou les frontières sont indéterminées ou en litige. Selon la classification des Nations Unies, les régions **les plus développées** incluent toute l'Europe et l'Amérique du Nord, plus l'Australie, le Japon et la Nouvelle-Zélande. Toutes les autres régions et pays sont classés comme **moins développés**. Les pays **les moins développés** sont constitués de 49 pays à revenu particulièrement faible, avec une vulnérabilité économique élevée, et des indicateurs de développement humain faibles ; 34 de ces pays se trouvent en Afrique subsaharienne, 14 en Asie et un dans les Caraïbes. Les critères et la liste des pays, tels que définis par les Nations Unies, peuvent être consultés à l'adresse suivante : <http://www.unohrls.org/en/ldc/25/>.

L'Afrique subsaharienne : Tous les pays d'Afrique à l'exception des pays d'Afrique du Nord suivants : Algérie, Égypte, Libye, Maroc, Tunisie et Sahara occidental.

Totaux mondiaux et régionaux : Les totaux régionaux de population sont arrondis de manière indépendante et comprennent les petits pays ou les régions non représentés. Les taux et pourcentages régionaux et mondiaux sont des moyennes pondérées concernant des pays pour lesquels des données sont disponibles, les moyennes régionales sont indiquées lorsque des données ou des estimations sont disponibles pour au moins les trois quarts de la population de la région.

Les *fiches de données de la population mondiale* de différentes années ne doivent pas **être utilisées en tant que séries temporelles**. Les fluctuations de valeurs d'année en année reflètent souvent des révisions fondées sur de nouvelles données ou sur des estimations plutôt que sur des changements réels des niveaux. Des informations supplémentaires sur les tendances probables et sur les séries chronologiques peuvent être obtenues auprès du PRB, ainsi que sur les sites web et les publications de l'ONU, et du Bureau du recensement des États-Unis

SOURCES

Les taux et les chiffres proviennent pour l'essentiel des sources suivantes : annuaires, bulletins et sites web officiels des bureaux nationaux de la statistique : l'Annuaire démographique 2011 et le Rapport sur les statistiques démographiques et de l'état civil préparé par la Division des statistiques de l'Organisation des Nations unies ; les *Perspectives de la population mondiale* : révision de 2012 de la Division de la population de l'ONU, et la Base de données internationale de l'International Programs Center du Bureau de recensement des États-Unis. Parmi les autres sources figurent les enquêtes démographiques récentes, telles que les Enquêtes démographiques et de santé, les Enquêtes sur la santé reproductive, les études spéciales et les contacts directs avec les démographes et les bureaux statistiques aux États-Unis et à l'étranger. Des sources de données spécifiques peuvent être obtenues en contactant les auteurs de la *Fiche de données sur la population mondiale 2013*. Pour les pays disposant de registres complets des naissances et des décès, les taux indiqués sont ceux qui ont été publiés le plus récemment. Pour les pays les plus développés, la quasi-totalité des données vitales se réfèrent à 2012 ou à 2011.

DÉFINITIONS

Population à la mi-2013

Les estimations sont basées sur un recensement récent, les données nationales officielles ou les projections du PRB, des Nations unies et du Bureau du recensement des États-Unis. Les effets des mouvements de réfugiés, du grand nombre de travailleurs étrangers et des changements de population attribuables à la conjoncture politique, sont, autant que faire se peut, pris en compte.

Taux de natalité et de mortalité

Il s'agit du nombre annuel de naissances et de décès pour 1000 personnes au sein de la population totale. Ces taux sont souvent qualifiés de « taux bruts », car ils ne prennent pas en compte la pyramide des âges de la population. Ainsi, les taux bruts de mortalité dans les pays plus développés qui comprennent une proportion relativement élevée de décès de personnes plus âgées sont souvent supérieurs à ceux des pays les moins développés dans lesquels l'espérance de vie est inférieure.

Taux d'accroissement naturel (TAN)

Il s'agit du taux de natalité moins le taux de mortalité, soit le taux de croissance annuel démographique, sans prendre en considération le phénomène de migration. Il est exprimé en pourcentage.

Migration nette

Le taux estimé d'immigration nette (immigration moins émigration) pour 1000 habitants pour une année récente, basé sur le taux national officiel ou dérivé des taux estimés de natalité, de mortalité et de croissance démographique. Les taux de migration, ainsi que la définition d'un immigrant, peuvent varier considérablement d'une année à l'autre pour tout pays donné.

Projection de la population, de 2025 à 2050

Projections de populations basées sur des hypothèses raisonnables de l'évolution future de la fécondité, la mortalité et les migrations. Les projections sont basées sur les projections

officielles des pays, et les séries publiées par les Nations Unies ou le Bureau de recensement des États-Unis, ou les projections du PRB.

Taux de mortalité infantile

Il s'agit du nombre annuel de décès d'enfants de moins d'un an pour 1000 naissances vivantes. Les taux à décimale représentent des statistiques nationales dans les cas où tous les décès sont répertoriés, tandis que les taux sans décimale représentent des estimations tirées des sources citées ci-dessus. Les taux indiqués en italiques sont basés sur moins de 50 décès d'enfants par an et, en conséquence, sont soumis à des fluctuations annuelles considérables ; les taux indiqués pour ces pays sont des moyennes sur une période de plusieurs années.

Indice synthétique de fécondité (ISF)

Il s'agit du nombre moyen d'enfants qu'aurait une femme pendant sa vie si les taux de natalité actuels pour sa tranche d'âge restent constants tout au long de ses années de procréation (généralement de 15 à 49 ans).

Population de moins de 15 ans / +de 65

Il s'agit du pourcentage de la population totale appartenant à ces tranches d'âge, considéré comme des « âges dépendants ».

Espérance de vie à la naissance

Il s'agit du nombre moyen d'années qu'un nouveau-né peut espérer vivre, en fonction des taux de mortalité actuels.

Pourcentage de population urbaine

Il s'agit du pourcentage de la population totale vivant dans des zones dites « urbaines » par le pays en question ou par l'ONU. Les pays donnent différentes définitions des zones dites « urbaines », allant de centres de population de 100 foyers ou plus aux seules populations vivant dans des capitales nationales et provinciales.

Prévalence du VIH/SIDA

Il s'agit du pourcentage estimé d'adultes, âgés de 15 à 49 ans, vivant avec le VIH/SIDA. Les chiffres sont fournis par l'ONUSIDA avec les mises à jour des Enquêtes démographiques et de santé. Certaines moyennes régionales ont été calculées par le PRB.

Utilisation des contraceptifs

Il s'agit du pourcentage de femmes en âge de procréer, actuellement mariées ou vivant en situation maritale, qui utilisent actuellement une forme quelconque de contraception. Parmi les méthodes « modernes » figurent notamment les méthodes dites cliniques et les méthodes d'approvisionnement, telles que la pilule, le DIU, le préservatif et la stérilisation. Les données utilisées sont tirées des enquêtes nationales les plus récentes, telles que les Enquêtes démographiques et de santé, les Enquêtes sur la santé reproductive, les enquêtes en grappes à indicateurs multiples, les Programmes d'études régionales, les études nationales, et l'Utilisation mondiale des contraceptifs 2012 publiée par la Division de la population de l'ONU. Pour les pays plus développés, les données se réfèrent à un point situé dans les années 1990 et le début des années 2000. Les données des pays moins développés proviennent principalement d'un point situé au milieu des années 2000, jusqu'à une année très récente. Les données antérieures à 2007 sont indiquées en italiques.

RNB PPA par habitant, 2010 (USD)

Le RNB PPA par habitant est le revenu national brut (RNB) en parité du pouvoir d'achat (PPA) divisé par la population en milieu d'année. Le RNB PPA correspond au revenu national brut converti en dollars « internationaux » à l'aide d'un facteur de conversion de parité du pouvoir d'achat. Les dollars internationaux correspondent à la quantité de biens et des services achetables aux États-Unis avec une somme donnée. Ces données proviennent de la Banque mondiale. Les chiffres en italiques sont les valeurs pour 2011, 2010 ou 2009.

Pourcentage de revenu du quintile le plus pauvre/plus riche.

Le pourcentage du revenu ou de la consommation est la part qui revient à des sous-groupes de la population indiquée par des quintiles. Les données proviennent de la Banque mondiale, *World Development Indicators 2013*.

Pourcentage de la population ayant accès à des installations d'assainissement améliorées

Dans le cadre du suivi des Objectifs du Millénaire pour le développement, l'accès aux installations sanitaires améliorées est le pourcentage de la population ayant au moins un accès suffisant à des installations d'élimination des excréments pouvant prévenir efficacement le contact des humains. Les données sont tirées du Programme de mesure commune de l'Organisation mondiale de la santé et du Fonds des Nations unies pour l'enfance.

La *Fiche de données sur la population mondiale 2013* du PRB est disponible en anglais, en français et en espagnol sur le site www.prb.org. Les suivants documents sont également consultables en ligne :

- Une carte du monde interactive illustrant les principales variables démographiques par pays et par région
- Une infographie interactive soulignant les principales conclusions de la fiche de données.
- Un webinaire avec les démographes du PRB, y compris leurs présentations PowerPoint.
- L'horloge de la population mondiale qui met à jour en continu le chiffre total de population dans le monde.

Pour commander les publications du PRB (des réductions seront accordées aux commandes groupées) :

- En ligne à www.prb.org.
- Courriel : popref@prb.org.
- Numéro vert : 800-877-9881.
- Télécopie : 202-328-3937.
- Adresse postal : 1875 Connecticut Ave., NW, Suite 520, Washington, DC 20009 États-Unis

Données préparées par Carl Haub et Toshiko Kaneda, démographes du PRB.

© Septembre 2013. Population Reference Bureau.

Tous droits réservés. ISSN 0085-8315

Crédits photos: ©Richard Lord.

Le POPULATION REFERENCE BUREAU informe les gens du monde entier sur les questions de population, de santé et d'environnement, et les aide à se servir de ces informations pour promouvoir le bien-être des générations d'aujourd'hui et de demain.

INFORMER

Le PRB informe les gens du monde entier sur les questions liées à la population, la santé et à l'environnement. Pour ce faire, nous convertissons les données techniques et les résultats des travaux de recherche en informations précises et faciles à comprendre.

OUTILS INNOVANTS. DataFinder est une base de données consultable contenant des centaines d'indicateurs portant sur des milliers d'endroits.

PUBLICATIONS INFLUENTES. *The World's Youth 2013 Data Sheet (La fiche de données sur les jeunes 2013)* propose un portrait complet du bien-être des jeunes de 10 à 24 ans dans le monde, y compris des indicateurs tels que la taille actuelle et celle projetée des jeunes populations, des taux de scolarisation, la participation de la population active, le mariage et la fécondité, et les risques et comportements au niveau de la santé.

MULTIMÉDIA. Le PRB a produit près de 150 présentations vidéo et audio avec des experts de premier plan sur des thèmes aussi variés que le changement climatique, l'immigration, le VIH/sida, et les mutilations génitales féminines. De nombreuses vidéos comprennent des présentations PowerPoint diffusées lors de séminaires et conférences de presse. Les présentations ENGAGE fonctionnent avec le logiciel Trendalyzer créé par Hans Rosling.

RESSOURCES EN LIGNE. Le site web du PRB propose le texte intégral de toutes les publications du PRB, y compris nos reconnus *Bulletins sur la population* et des données et analyses sur des questions internationales, allant du genre au vieillissement et à la planification familiale.

Si vous appréciez la *Fiche de données sur la population mondiale* du PRB, et faites partie des dizaines de milliers de personnes qui attendent avec impatience sa publication chaque année, vous pouvez faire une contribution au PRB. Votre don contribuera à garantir que le PRB maintienne son engagement à produire la Fiche de données au coût le plus abordable possible. Veuillez consulter notre site web pour faire un don aujourd'hui : www.prb.org.



AUTONOMISER

Le PRB permet aux chercheurs, journalistes, responsables politiques et éducateurs d'utiliser des informations sur la population, la santé et l'environnement pour les habiliter à prendre des mesures. Souvent, les gens ont des informations mais ils n'ont pas les outils nécessaires pour communiquer efficacement avec les décideurs. Le PRB établit des coalitions et organise des formations visant à échanger des techniques pour informer les politiques.

RÉSEAUX DE JOURNALISTES. Le PRB renforce les capacités des journalistes des pays en développement grâce à des séminaires et des voyages d'étude. Nous avons organisé plusieurs voyages d'études pour les journalistes en Ouganda, au Kenya, en Tanzanie, en Indonésie et au Mali afin de visiter des projets et les personnes qui en dépendent.

FORMATION EN COMMUNICATION POLITIQUE. Au cours de la dernière décennie, le PRB a formé plus de 800 professionnels en Asie, en Afrique et en Amérique latine. Chaque année, nous avons organisé deux ateliers avec le Conseil national kenyan pour la population et le développement pour former les décideurs politiques, les responsables de programmes et les défenseurs, tant au niveau local que régional.

ATELIERS SUR LES DONNÉES. Les ateliers sur les données et la formation en ligne du PRB aident le réseau du projet KIDS COUNT de la Fondation Annie E. Casey à utiliser des données essentielles sur la situation des enfants aux États-Unis. Les participants acquièrent les connaissances nécessaires pour accéder aux données de leur État et communiquer avec les responsables politiques.

PROGRESSER

Le PRB œuvre à l'amélioration du bien-être des générations d'aujourd'hui et de demain. À cette fin, nous procédons à une analyse des données et résultats des recherches, nous disséminons l'information, et nous aidons les intéressés à utiliser ces informations pour guider l'élaboration des politiques. Même si le nombre de publications ou d'ateliers est une façon de mesurer le travail du PRB, la création de politiques fondées sur des preuves, la demande accrue pour les services de santé et les coalitions actives sont de meilleurs moyens de mesurer les progrès accomplis sur la voie du changement social positif.

POLITIQUES FONDÉES SUR DES PREUVES. Le PRB fournit des analyses pour le KIDS COUNT Data Book, une évaluation annuelle du bien-être des enfants et des familles aux États-Unis. Le Data Book a contribué à l'adoption de plusieurs mesures politiques américaines, y compris le State Children's Health Insurance Program [Programme d'assurance médicale pour les enfants.]

DEMANDE POUR LES SERVICES DE SANTÉ. Des articles rédigés à la suite d'une formation à l'intention des médias sur le mariage des enfants au Sénégal ont poussé le vice-président de l'Assemblée nationale à demander la conduite d'une étude visant à comprendre et à traiter cette pratique fréquente et dangereuse.

COALITIONS ACTIVES. Le PRB collabore avec l'East Africa Population, Health, and Environment Network [le réseau de Population, santé et environnement en Afrique de l'Est] pour accroître l'échange d'information dans la région. Le groupe de discussion en ligne AFRICAPHE améliore l'accès à l'information, au renforcement des capacités et aux possibilités de financement.

1875 Connecticut Ave., NW, Suite 520, Washington, DC 20009 États-Unis
Téléphone : 202-483-1100 | Télécopie : 202-328-3937 | Courriel : popref@prb.org | Site web : www.prb.org

PRB sur :   @PRBdata