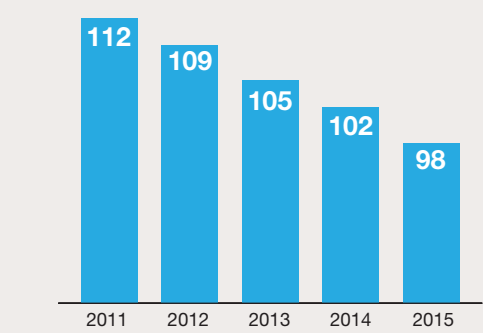


MORTALITÉ INFANTO-JUVÉNILE

Le nombre d'adolescents ayant besoin d'éducation, d'emplois et de services de santé augmente

La RDC a développé un plan stratégique national dans le but d'accélérer la baisse de la mortalité infanto-juvénile. L'intérêt accordé à l'amélioration de la survie des enfants s'est traduit par une baisse significative de la mortalité infanto-juvénile avec 98 décès pour 1000 naissances vivantes en 2015 contre 112 en 2011.³ Le taux de mortalité infanto-juvénile continue de baisser, augmentant ainsi le nombre d'adolescents et d'adultes. Dès lors, pour que la RDC puisse générer un dividende démographique, le pays doit prioriser les investissements dans le domaine de la santé et de l'éducation, en conjonction avec des plans économiques stratégiques susceptibles de stimuler la création d'emplois pour ses adolescents. Lorsque les jeunes Congolais sont éduqués et en bonne santé, ils peuvent s'intégrer dans la population active et effectivement travailler pour générer des ressources importantes.

Mortalité des enfants de moins de cinq ans pour 1000 naissances vivantes



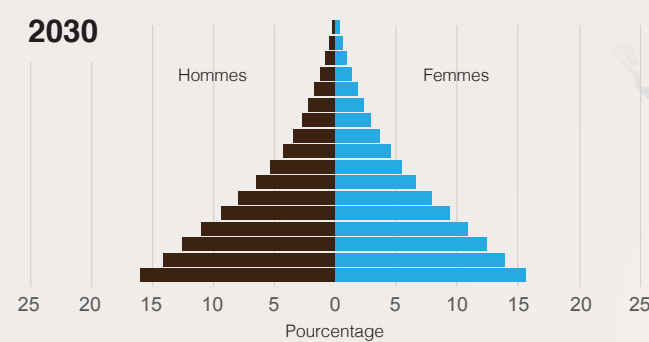
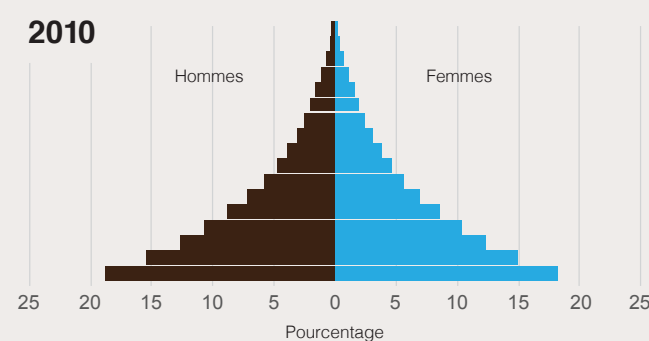
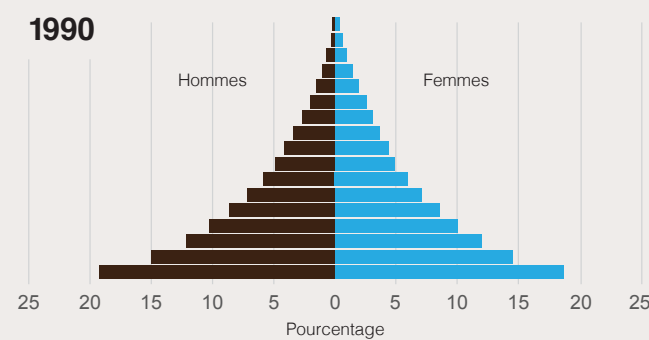
Source: La Banque Mondiale, <http://donnees.banquemondiale.org/indicateur>.

LES PYRAMIDES DES ÂGES

La RDC doit accorder la priorité à la réduction des taux de fécondité

L'analyse des pyramides des âges de la République Démocratique du Congo (RDC) révèle l'absence des changements majeurs de la structure de population de la RDC avant 2030. Les pyramides de la population de la RDC en 1990 et en 2014 ont des bases larges. Ceci indique un grand nombre d'enfants et des jeunes par rapport à la population en âge de travailler. L'indice synthétique de fécondité (ISF) de la RDC est resté élevé au cours de ces vingt-cinq dernières années. La fécondité semble avoir baissé de 7,1 enfants par femme en 1990 à 6,6 enfants par femme en 2014, mais en 2007, elle était à 6,3. Donc si rien n'est fait, cette fécondité continuera à grimper. La pyramide des âges de la RDC en 2030 est construite avec les données de projection de la population des Nations Unies qui postule une baisse modérée de la fécondité en RDC au cours d'ici 2030. Cette fécondité est estimée à 4,34 enfants par femme. C'est pourquoi, la RDC doit prioriser la réduction des taux de fécondité si elle souhaite atteindre cet objectif et connaître un développement à grande échelle.

Pyramides des âges



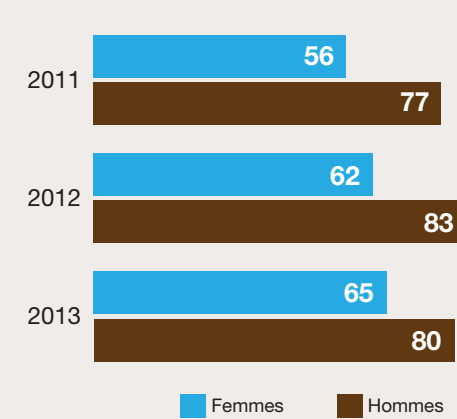
Source: Nations unies, *World Population Prospects: The 2015 Revision* (New York: Nations unies, Département des affaires économiques et sociales, Division de la population, 2015).

ÉDUCATION

La RDC a besoin d'élargir la couverture et améliorer la qualité de l'enseignement secondaire et supérieur, et la formation professionnelle

Investir de manière considérable dans l'éducation de la jeunesse congolaise constitue une des conditions essentielles à la réalisation du dividende démographique. La baisse continue de la mortalité infanto-juvénile rendra nécessaires la création de nouvelles écoles, la mise à disposition d'enseignants qualifiés et dévoués et l'instauration d'un enseignement de qualité. Alors que le pays réalise des progrès significatifs par rapport à la proportion d'enfants scolarisés jusqu'à la fin du primaire, 3,5 millions d'enfants en âge de fréquenter l'école à ce niveau en RDC ne sont pas scolarisés. Il s'agit d'une proportion importante d'enfants vulnérables, non-éduqués et improductifs.

Taux d'achèvement du primaire



Source: La Banque Mondiale, <http://donnees.banquemondiale.org/indicateur>.

La RDC doit combattre les inégalités liées au genre et les disparités socioéconomiques et spatiales, plus particulièrement au niveau de l'enseignement secondaire entre le milieu urbain et le milieu rural, entre les populations les plus riches et les classes pauvres et entre les garçons et les filles.

L'enseignement secondaire et supérieur et la formation professionnelle doivent être élargis et améliorés pour que les jeunes acquièrent les compétences nécessaires à l'obtention d'un emploi productif.

References

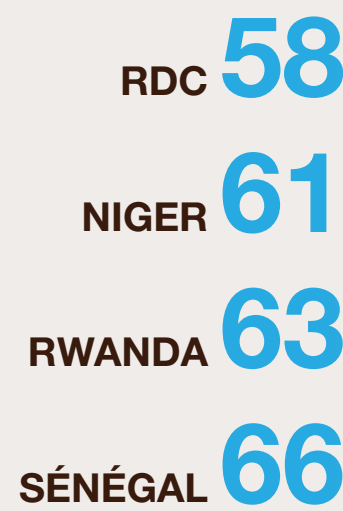
- Alexandre Nshue Mokime and Ernest Bamou, "Congo, Democratic Republic," accessed at www.africaneconomicoutlook.org/en/country-notes/central-africa/congo-democratic-republic/, on Jan. 17, 2016.
- "Democratic Republic of the Congo," accessed at www.demographicdividend.org/country_highlights/democratic-republic-of-the-congo/, on Jan. 17, 2016.
- Estimations développées par le Groupe inter-agence de l'ONU en matière de mortalité infantile (UNICEF, OMS, Banque Mondiale, Département des affaires économiques et sociales de la Division de la population de l'ONU) à www.childmortality.org. Les données à partir de 2015 sont des prévisions issues des Perspectives de la population Mondiale de la Division de la population des Nations unies.
- "Life Expectancy at Birth, Total (Years)," La Banque Mondiale, <http://donnees.banquemondiale.org/indicateur>, on Jan. 17, 2016.
- African Development Bank, Organisation for Economic Co-operation and Development, United Nations Development Program, and United Nations Economic Commission for Africa, "Congo, Democratic Republic," African Economic Outlook 2012, accessed at www.afdb.org/fileadmin/uploads/afdb/Documents/Publications/Congo%20Democratic%20Republic%20Full%20PDF%20Country%20Note.pdf, on Jan. 17, 2016.

SECTEUR DE LA SANTÉ

En raison de la faible espérance de vie, de meilleurs systèmes de santé sont nécessaires

Les institutions de santé des 26 provinces de la RDC sont sous-financées, vétustes et sous-équipées. Elles manquent de ressources humaines et ne sont pas approvisionnées régulièrement en produits pharmaceutiques. Par ailleurs, plusieurs installations ont été détruites ou manquent d'équipement suite à la longue guerre civile et à plusieurs années d'instabilité politique. Certaines institutions sanitaires, en particulier dans les zones rurales, ne sont pas bien supervisées, manquent de ressources humaines (personnel qualifié) et matérielles, et sont gravement affectées par la pénurie d'électricité et d'eau potable. Avec une espérance de vie à la naissance estimée à environ 60 ans comparée à une moyenne mondiale de 72 ans, la RDC doit fournir d'efforts considérables pour bien équiper son secteur de la santé et répondre de manière satisfaisante aux besoins de sa population en pleine croissance.⁴

Espérance de vie

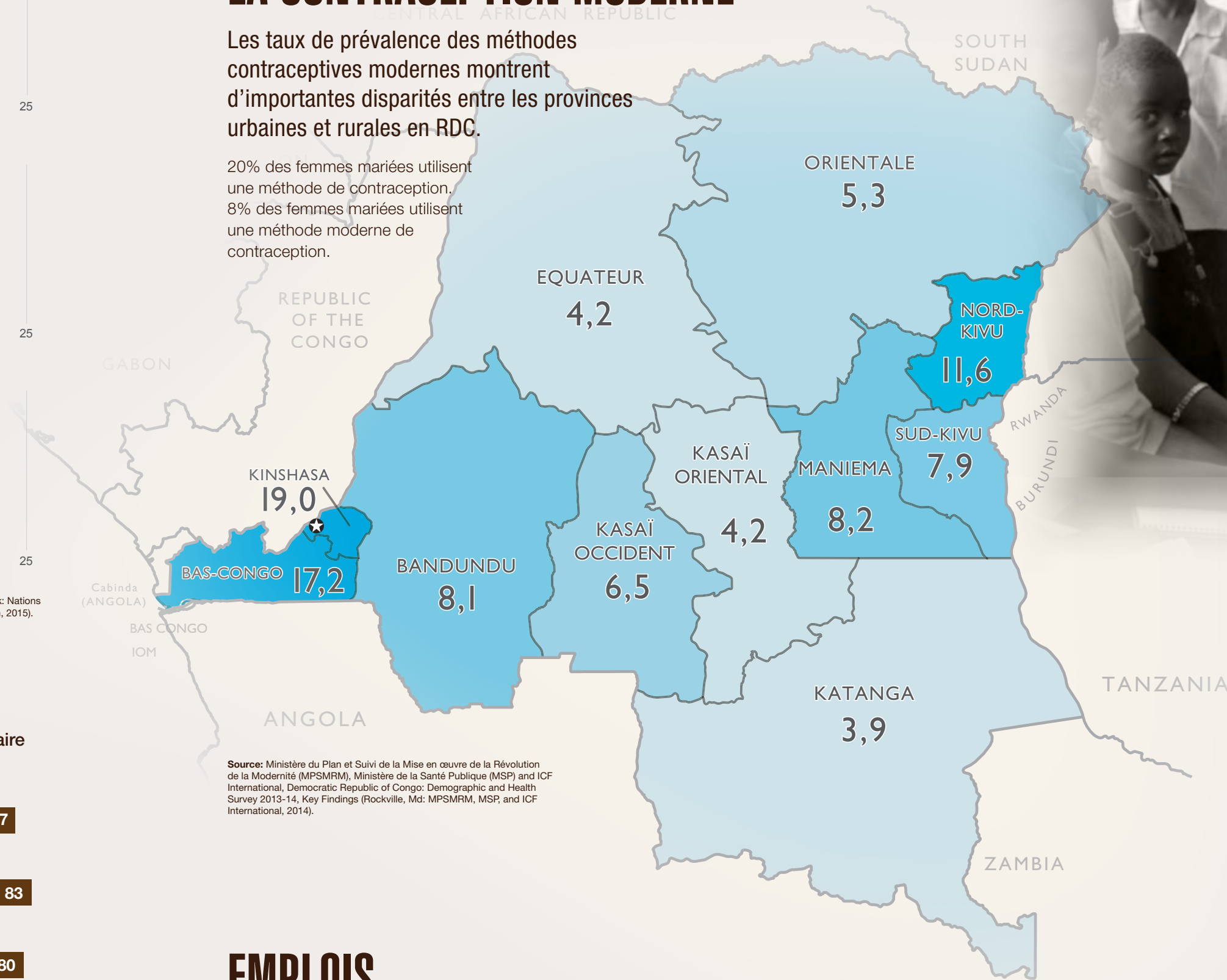


Source: La Banque Mondiale, <http://donnees.banquemondiale.org/indicateur>.

INÉGALITÉ SPATIALE D'ACCÈS À LA CONTRACEPTION MODERNE

Les taux de prévalence des méthodes contraceptives modernes montrent d'importantes disparités entre les provinces urbaines et rurales en RDC.

20% des femmes mariées utilisent une méthode de contraception, 8% des femmes mariées utilisent une méthode moderne de contraception.



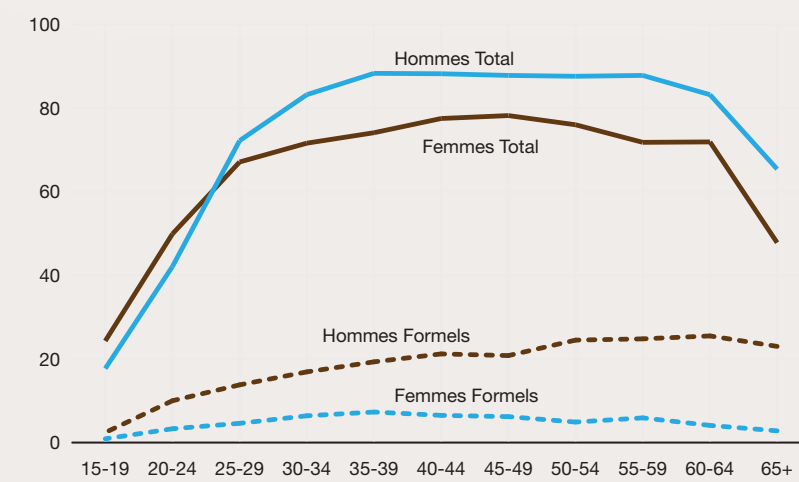
Source: Ministère du Plan et Suivi de la Mise en œuvre de la Révolution de la Modernité (MPSMRM), Ministère de la Santé Publique (MSP) and ICF International, Democratic Republic of Congo: Demographic and Health Survey 2013-14, Key Findings (Rockville, Md: MPSMRM, MSP, and ICF International, 2014).

EMPLOIS

La RDC devra générer entre deux millions et quatre millions d'emplois chaque année pour absorber les nouveaux arrivants sur le marché du travail

Avec une population de 71 millions d'habitants, la RDC devra se concentrer sur la création d'emplois dans le secteur formel pour absorber la cohorte croissante des adolescents. Les jeunes, en particulier, éprouvent des difficultés à trouver un travail productif. Le faible nombre de postes vacants en RDC et les départs tardifs à la retraite résultent en un taux de chômage de 70% chez les jeunes âgés de 15 à 24 ans. Selon la Banque mondiale, la RDC devra générer entre deux millions et quatre millions d'emplois chaque année pour absorber les nouveaux arrivants sur le marché du travail, ce qui signifie que le pays aura besoin de combler le fossé entre les travailleurs du secteur informel et les emplois disponibles dans le secteur formel.⁵

Types d'emplois en RDC, 2012



Source: Indicateurs calculés par Jacques Emina à partir des données de l'Enquête 1-2-3 sur l'Emploi, le Secteur Informel et les Conditions de Vie des Ménages en RDC-2012, (Kinshasa, RDC : Université de Kinshasa, 2016).

L'émergence de la République démocratique du Congo

Le rôle du dividende démographique

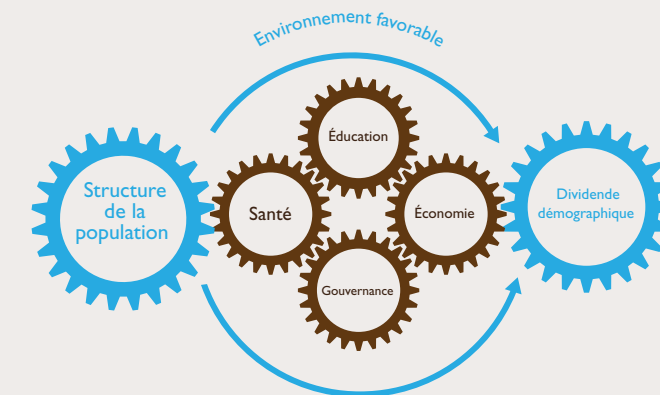


Photo: Jake Lyell / CARE / Alamy

INTRODUCTION

La République démocratique du Congo (RDC) a connu une période de croissance économique soutenue s'élevant à 9% entre 2013 et 2015.¹ Bien que la RDC ait fait des progrès significatifs en vue d'un développement économique durable, 88% de ses habitants vivent avec moins de 1,25 \$ par jour.²

Le dividende démographique peut favoriser la croissance économique accélérée que cherche à obtenir la RDC pour améliorer les conditions de vie des Congolaises et des Congolais. Mais pour y arriver, le pays a besoin d'une amélioration des indicateurs de la santé reproductive, d'une fécondité plus faible et d'un changement ultérieur de la structure par âge de la population. Le nombre de personnes en âge de travailler doit augmenter et, dans le même temps, les naissances doivent diminuer.



1875 Connecticut Avenue, NW
Washington, DC 20009 États-Unis
Tél. 202-483-1100 | télécopie 202-328-3937
Courriel : popref@prb.org | Site Internet : www.prb.org